

# Analyse | kraka

20. september 2021

## 12-talspiger og taberdrenge: Stereotyper kan ikke forklare, hvorfor pigerne trækker fra drengene i grundskolen

*Af Thomas Wilken & Annasofie Marckstrøm Olesen*

**Piger får i gennemsnit bedre karakterer end drenge i grundskolen, og forskellen mellem kønnene er blevet større fra 2013 til 2019. I denne analyse viser vi, hvilke elevgrupper blandt pigerne, der er trukket mest fra drengene fra 2013 til 2019.**

### Kontakt

Økonom  
Thomas Wilken  
Tlf. 2889 7123  
E-mail [taw@kraka.dk](mailto:taw@kraka.dk)



**Deloitte**

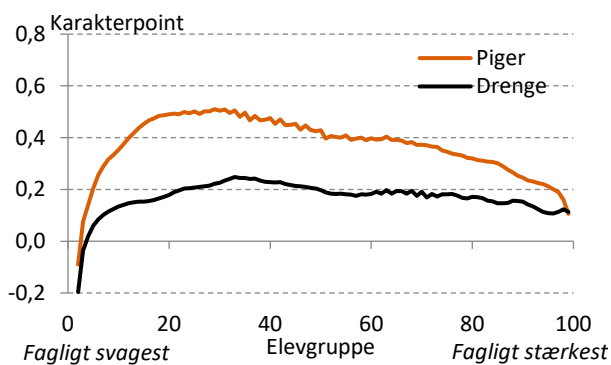
Kraka er finansieret af Realdania, Deloitte og en række øvrige bidragsydere. Se [kraka.dk](http://kraka.dk)

## 1. Resume

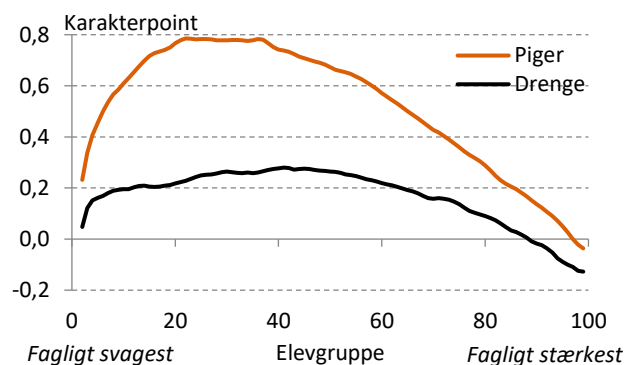
Piger får i gennemsnit højere karakterer end drenge i grundskolen. Det gælder både standpunktskarakterer og prøvekarakterer. Og forskellen mellem kønnene er steget de seneste år, selvom karaktergennemsnittene for både drenge og piger er steget fra 2013 til 2019. I 2013 fik pigerne i gennemsnit 0,6 og 0,5 karakterpoint højere karakterer end drengene i hhv. standpunkts- og prøvekarakterer. I 2019 var disse forskelle steget til 0,8 og 0,9 karakterpoint.

Figur 1 Absolut stigning i karaktergennemsnit fordelt på køn og elevgruppe, 2013-2019

Figur 1.a Standpunktskarakterer



Figur 1.b Afgangsprøvekarakterer



Anm.: Udglattet v. tre percentilers glidende gennemsnit, hvorfor endepunkterne ikke er medtaget.

Kilde: Danmarks Statistik samt egne beregninger.

Deler vi hhv. drenge og piger i landets 9. klasser op i 100 lige store grupper afhængigt af deres karaktergennemsnit i standpunkts- og afgangsprøvekarakterer, så fremgår det, at stort set alle grupper blandt pigerne har fået bedre karakterer end drengene i 2019 sammenholdt med 2013.

Det er dog hverken de fagligt svageste piger, der er trukket markant fra de fagligt svageste drenge, eller de fagligst stærke piger, der er trukket markant fra de fagligst stærke drenge. I stedet ser vi, at det er pigerne i den nedre midte, der er trukket mest fra drengene fra 2013 til 2019, jf. Figur 1.

Disse resultater afkræfter forestillingerne om, at det specifikt er i bunden eller toppen, at pigerne trækker fra drengene. Det stiller også spørgsmålet, hvorfor grundskolen ikke har været i stand til at løfte, fx både drenge og piger i den "nedre midte" nogenlunde lige meget? Skyldes det ændringer i grundskolestrukturen, kønsnormer, lærersammensætning eller andet? Mette Frederiksen har varslet politiske tiltag, der skal løse "drengeproblemer i skolen".<sup>1</sup> Her bør disse resultater indgå i overvejelserne om, hvilke grupper af drengene, der har "problemer" relativt til pigerne.

<sup>1</sup> Se <https://piopio.dk/kaare-dybvad-den-omelet-er-lavet>

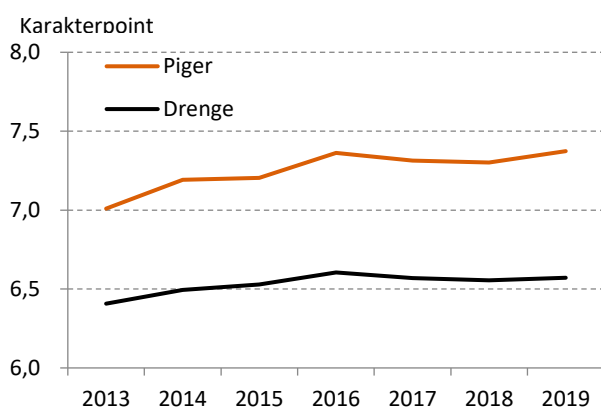
## 2. Niveau over tid: Standpunkts- og afgangsprøvekarakterer

### Karakterforskellen mellem drenge og piger er steget

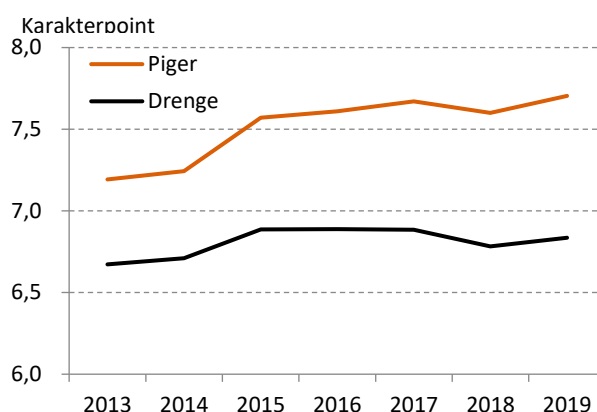
Piger får i gennemsnit højere karakterer end drenge i grundskolen. Det gælder både standpunktskarakterer og prøvekarakterer. Og forskellen mellem kønnene er steget de seneste år. I 2013 fik pigerne i gennemsnit 0,6 og 0,5 karakterpoint højere karakterer end drengene i hhv. standpunkts- og prøvekarakterer. I 2019 var disse forskelle steget til 0,8 og 0,9 karakterpoint, jf. Figur 2.

Figur 2 Karaktergennemsnit fordelt på køn

Figur 3.a Standpunktskarakterer



Figur 3.b Afgangsprøvekarakterer



Anm.: Metoden til beregning af karaktergennemsnittene fremgår sidst i analysen. 2020 er udeladt pga. coronakrisen, mens data for 2021 endnu ikke er tilgængeligt.

Kilde: Danmarks Statistik samt egne beregninger.

### Hvilke elever driver udviklingen?

Ovenstående figurer dækker over den gennemsnitlige udvikling. Men gør denne udvikling sig gældende for både fagligt svage og stærke elevgrupper? Eller er det fx primært de fagligt dygtige piger, der driver denne udvikling?

### Vi deler eleverne op i 100 grupper, ...

For at kunne besvare disse spørgsmål deler vi først hhv. drenge og piger i landets grundskoler op i 100 lige store grupper rangeret efter elevernes karaktergennemsnit i både 2013 og 2019. Herefter sammenligner vi de 100 grupper fra 2013 til 2019 for at se, om det fx er pigerne med høje karakterer, der har forbedret sig relativt til drengene med høje karakterer.

### Vi ser bort fra 2020 pga. corona

Vi har valgt at udelade karaktererne for 2020 i denne analyse, da hverken standpunktskarakterer eller prøvekarakterer direkte sammenlignelige med årene forinden. Det skyldes, at karaktergivning i 2020 kan være påvirket af coronakrisen.<sup>2</sup> Data for karaktererne i 2021 er endnu ikke tilgængelige.

### ... og undersøger udviklingen inden for hver gruppe

Figur 3 viser opdelingen i de 100 grupper på tværs af køn, tid og hhv. standpunkts- og prøvekarakterer. I den første af de 100 grupper har vi således den ene procent af enten drengene eller pigerne med de laveste karaktergennemsnit osv. I Figur 3 kan man fx aflæse, at gennemsnittet var 11,5 karakterpoint for den ene procent af pigerne med de højeste standpunktskarakterer i 2019, og at drengene i den 50. gruppe havde et gennemsnit i standpunktskaraktererne på 6,4 karakterpoint i 2013.

### Piger klarer sig bedre end drenge – særligt i midten

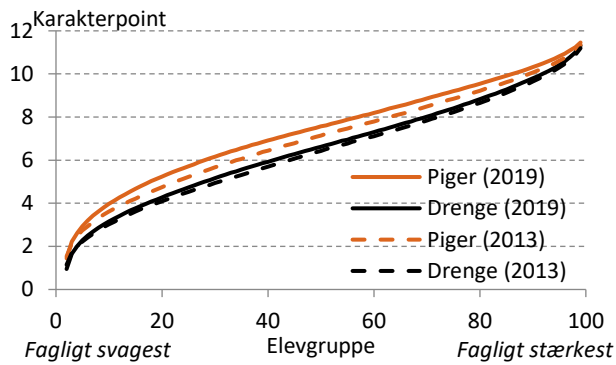
Af figuren fremgår det, at pigerne på tværs af alle grupper får højere karakterer end drengene. Det gælder både i 2013 og 2019. Forskellen i karaktergennemsnittene mellem drenge og piger, som vist i Figur 2, skyldes altså, at pigerne generelt klarer sig bedre end drengene.

<sup>2</sup> For uddybning se Wilken & Olesen (2021).

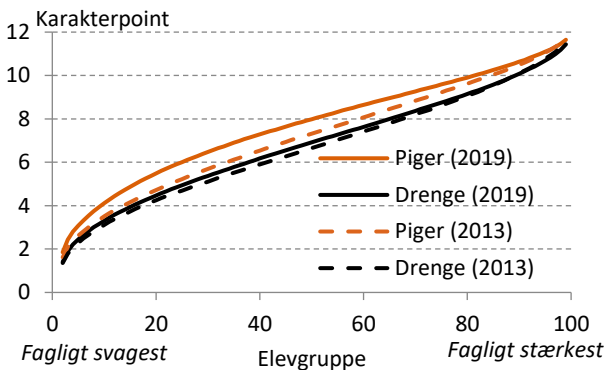
Figur 3 viser også, at forskellene på drenge og piger er lidt mindre blandt de fagligst svageste og stærkeste elever. Specielt blandt de fagligst stærkeste elever giver dette fin mening, da både drengene og pigerne nærmer sig "karakterloftet" på 12 karakterpoint.

Figur 3 Karaktergennemsnit fordelt på køn og elevgruppe

Figur 3.a Standpunktskarakterer



Figur 3.b Afgangsprøvekarakterer



Anm.: Udglattet v. tre percentilers glidende gennemsnit, hvorfor endepunkterne ikke er medtaget.  
 Kilde: Danmarks Statistik samt egne beregninger.

**Piger har løftet deres karakterer mere end drenge, ...**

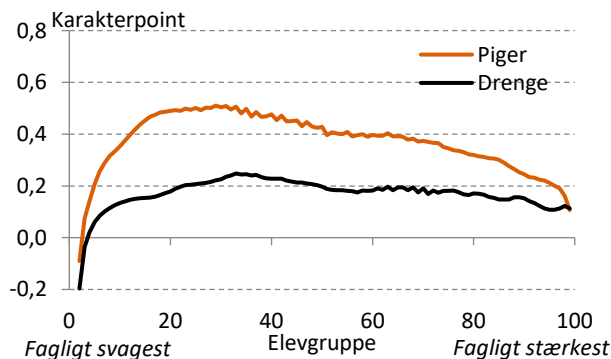
Sammenligner vi de 100 grupper for drengene og piger mellem 2013 og 2019, ser vi igen, at så godt som alle 100 grupper hos pigerne har klaret sig bedre end de respektive grupper hos drengene, jf. Figur 4. At karakterforskellene mellem drenge og piger er steget fra 2013 til 2019 skyldes altså, at pigerne generelt har klaret sig bedre end drengene.

**... og det gælder mest for pigerne omkring 2. kvartil**

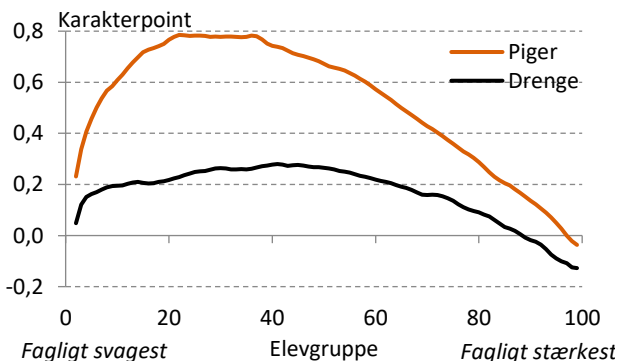
Vi ser dog også, at dér hvor forskellen mellem drenge og piger er tiltaget mest, hverken er blandt de fagligst svageste eller stærkeste elever, men blandt de elever, der ligger i ca. den 15. til den 40. gruppe. Det gælder både for standpunktskarakterer og prøvekarakterer.

Figur 4 Absolut stigning i karaktergennemsnit fordelt på køn og elevgruppe, 2013-2019

Figur 4.a Standpunktskarakterer



Figur 4.b Afgangsprøvekarakterer



Anm.: Udglattet v. tre percentilers glidende gennemsnit, hvorfor endepunkterne ikke er medtaget.  
 Kilde: Danmarks Statistik samt egne beregninger.

**Fra et halvt til et helt karakterpoints forskel på seks år**

Tendensen er meget tydelig i prøvekaraktererne. Her har fx den 22. gruppe hos pigerne forbedret deres karakterer med næsten 0,6 karakterpoint relativt til drengene i samme

gruppe. Og det er på trods af, at pigerne i den 22. gruppe i 2013 havde et karakterniveau, der var højere end drengenes i selvsamme gruppe. I 2013 havde pigerne i den 22. gruppe et karaktergennemsnit i afgangsprøverne på 4,9 karakterpoint, mens drengene i tilsvarende gruppe havde et gennemsnit på 4,4 karakterpoint. I 2019 var gennemsnittene steget til 5,7 for pigerne og 4,7 for drengene.

**Hvorfor kan man ikke løfte både drenge og piger?**

Disse resultater er interessante af flere årsager. For det første afkræfter det forestillingerne om, at det specifikt er i bunden eller toppen, at pigerne trækker fra drengene. For det andet stiller det også spørgsmålet, hvorfor grundskolen ikke har været i stand til at løfte, fx både drenge og piger omkring den 22. gruppe nogenlunde lige meget? Skyldes det ændringer i grundskolestrukturen, kønsnormer, lærersammensætning eller andet? Mette Frederiksen har varslet politiske tiltag, der skal løse ”drengeproblemer i skolen”.<sup>3</sup> Her bør disse resultater indgå i overvejelserne om, hvilke grupper af drengene, der har ”problemer” relativt til pigerne.

**Vi evaluerer ikke folkeskolereformen i denne analyse**

I vores analyse kan vi ikke umiddelbart se, at forskellene mellem køn skulle ændre sig specielt meget i det år, hvor fx folkeskolereformen blev indført. Det ligger dog udenfor denne analyse at evaluere, om folkeskolereformen kan have påvirket eleverne forskelligt på tværs af køn.

### 3. Litteratur

Wilken, T. og Olesen, A. (2021): *Coronakrisen: Forskellen mellem de fagligt stærke og svage grundskoleelever tiltager kraftigt*. Analysenotat. Kraka.

---

<sup>3</sup> Se <https://piopio.dk/kaare-dybvad-den-omelet-er-lavet>

## 4. Bilag 1 – Metode

### Populationsudvælgelse

Analysen er baseret på data fra grundskoleregistret som indsamles og indberettes til Danmarks Statistik af Styrelsen for IT og Læring. I vores valg af population tager vi udgangspunkt i metoden, der anvendes af Undervisningsministeriets database for uddannelsesdata, [www.uddannelsesstatistik.dk](http://www.uddannelsesstatistik.dk). Valget af klassetyper følger ligeledes Styrelsen for IT og Lærings definition i deres offentliggørelse af karaktergennemsnit for de afsluttende prøver i grundskolen via [www.uddannelsesstatistik.dk](http://www.uddannelsesstatistik.dk).

Bruttopopulationen består af elever i 9. klasse for skoleårene 2012/2013 til 2018/2019 baseret på grundskolekarakterregistret UDFK20. Registeret indeholder data for elever fra 8. til 10. klasse. Vi indsnævrer til kun at omfatte elever i 9. klasse og frasorterer desuden semester- og sygeprøver.

### Klassetyper

Registeret kategoriserer vha. variabelen *klassetype* elever i følgende klassetyper:

- 20/20 ordning, kombineret 10.kl. EUD grundforløb
- EUD10, erhvervsrettet 10. klasseforløb
- Klasser for tosprogede elever
- Normalklasser – fuldt årgangsdelte
- Normalklasse – ikke fuldt årgangsdelte
- Privatister
- Specialklasser

Når vi indsnævrer datasættet til kun at omfatte 9. klasse, sorteres 20/20-ordningen og EUD10 automatisk fra. Derudover fravælger vi privatister og specialklasser, så vores population kun omfatter:

- Klasser for tosprogede elever
- Kommunale ungdomsskole, heltidsundervisning
- Modtagerklasser
- Normalklasser – fuldt årgangsdelte
- Normalklasser – ikke fuldt årgangsdelte

### Dubletter

En række elever optræder to gange i samme skoleår. Her er primært tale om elever, der fremtræder som tilknyttet to forskellige institutioner eller to forskellige afdelinger af samme institution. I de fleste tilfælde hvor en elev optræder dobbelt, er der ikke forskel på elevens karakterer. I så fald beholder vi eleven i datasættet og medtager karaktererne én gang. I meget få tilfælde er der forskel på karaktererne inden for hver dublet. Vi sletter disse elever. Derudover forsvinder de fleste dubletter på tværs af skoleår, når vi betinger på at eleverne skal have modtaget mindst seks af nedenstående standpunktskarakterer – her er altså sandsynligvis tale om elever, som ikke får færdiggjort 9. klasse og fx forsætter i 10. klasse, eller forlader grundskolen uden, eller med en delvis, afgangsprøve.

*Mindst seks centrale standpunktskarakterer*

For at undgå at elever, der har modtaget relativt få karakterer, fx pga. lav deltagelse i undervisningen, påvirker resultaterne, frasorteres vi elever, der mangler for mange af de centrale standpunktskarakterer. Konkret betinger vi på, at eleven skal have modtaget mindst seks af følgende standpunktskarakterer:

- Dansk læsning
- Dansk retskrivning
- Dansk skriftlig fremstilling
- Dansk mundtlig
- Matematik problemløsning
- Matematik færdigheder
- Engelsk mundtlig

Dvs. elever, der har modtaget fem eller færre af ovenstående karakterer, sorteres fra. Der er tale om 1.051 elever i 2019, jf. Tabel 1.

*Mindst fire lovbundne afgangsprøvekarakterer*

Af samme grund frasorteres også elever, der har modtaget for få karakterer i de lovbundne afgangsprøver. De lovbundne afgangsprøver omfatter de samme discipliner som listet under centrale standpunktskarakterer, samt den praktiske prøve i fysik/kemi (2013-2016) og fællesprøven i biologi, fysik/kemi og geografi (2017-2019).

Antallet af elever, der frasorteres ved disse betingelser, varierer over tid, jf. Tabel 1. Dette kan være årsag til selektionsproblemer, da vi forventer at de elever, der frasorteres, er relativt fagligt svage. Som robusthedstjek har vi foretaget analysen uden at betinge på antallet af karakterer. I så fald fås stort set samme resultater.

Til sidst kan et lille antal elever ikke matches til deres køn i befolkningsregistret, hvorfor disse også udgår af populationen.

**Tabel 1 Populationsindsnævring**

	2013	2014	2015	2016	2017	2018	2019
Brutto	66.594	65.621	65.568	66.537	65.348	65.651	67.496
Privatister og specialklasser	-2.594	-2.738	-2.627	-3.011	-3.001	-3.160	-3.286
Mindre end 6 centrale standpunktskarakterer	-1.308	-1.311	-1.864	-1.586	-1.504	-1.052	-1.051
Mindre end 4 lovbundne afgangsprøvekarakterer	-612	-532	-421	-482	-527	-1079	-1119
Andet	-22	-31	-16	-15	-16	-21	-14
Match til BEF	-82	-62	-50	-51	-52	-41	-32
Endelig population	62.588	61.479	61.011	61.874	60.775	61.377	63.113

Kilde: Danmarks Statistik samt egne beregninger

**Definition af karaktergennemsnit**

Karaktergennemsnittene er dannet ud fra de fag, der var obligatoriske fag i 9. klasse og fag der var bundne eller kunne udtrækkes i hvert enkelt år. I løbet af den betragtede periode er der i nogle fag sket ændringer i prøveformer og procedure for karaktergivning. Fx omlægges den bundne prøve i praktisk/mundtlig fysik/kemi fra og med skoleåret 16/17 til en fællesprøve i biologi, geografi og fysik/kemi, mens der ikke blev givet standpunktskarakterer i idræt før skoleåret 14/15. Vi har undersøgt gennemsnit for prøve- og standpunktskarakterer, hvor alle fag, der er ændret, er udeladt. Dette påvirker ikke konklusionerne nævneværdigt.

*Standpunktskarakterer*

Standpunktskaraktergennemsnittet beregnes som et aritmetisk gennemsnit af alle karakterer i obligatoriske fag. De omfattede fag er dansk læsning, dansk retskrivning, dansk skriftlig fremstilling, dansk mundtlig, matematik færdighed, matematik problemløsning, matematik mundtlig, engelsk mundtlig, engelsk skriftlig, tysk 2. fremmedsprog mundtlig, tysk 2. fremmedsprog skriftlig, fransk 2. fremmedsprog mundtlig, fransk 2. fremmedsprog skriftlig, biologi, geografi, fysik/kemi, historie, samfundsfag, idræt og kristendomskundskab.

Hvis eleverne mangler karakterer i nogle af ovenstående fag, ignoreres dette. Standpunktskaraktergennemsnittet beregnes i så fald som gennemsnittet af de eksisterende karakterer. Beregningens udformning medfører, at hver elev vægter ens, når der beregnes et karaktergennemsnit på tværs af elever. En elev, der har modtaget 10 standpunktskarakterer, vægter således lige så tungt som en elev, der har modtaget 20. Undtagelsen her er naturligvis, hvis eleven har modtaget mindre end seks af de foroven nævnte standpunktskarakterer. I så fald frasorteres eleven.

*Afgangsprøvekarakterer*

Til beregning af de afgangsprøvekaraktergennemsnit følger vi Undervisningsministeriets vægtning af prøvekarakterer.

Afgangsprøvekarakteren i de lovbundne prøver beregnes som et vægtet gennemsnit af følgende afgangsprøvekarakterer med de angivne vægte:

- Dansk læsning (vægt =  $\frac{1}{4}$ )
- Dansk retskrivning (vægt =  $\frac{1}{4}$ )
- Dansk skriftlig fremstilling (vægt =  $\frac{1}{2}$ )
- Dansk mundtlig (vægt = 1)
- Matematik problemløsning (vægt =  $\frac{1}{2}$ )
- Matematik færdigheder (vægt =  $\frac{1}{2}$ )
- Engelsk mundtlig (vægt = 1)
- Fællesprøve i biologi, fysik/kemi og biologi (vægt = 1) fra og med skoleåret 2016/2017
- Fysik/kemi (vægt = 1) til og med skoleåret 2015/2016
- To udtræksfag (hver med vægt = 1)

Afgangsprøvekarakteren i alle obligatoriske fag indeholder karaktererne i de ovenstående lovbundne prøver samt typisk to udtræksprøver. I beregningen af afgangsprøvekarakteren i de obligatoriske fag indgår de lovbundne prøvekarakterer med ovenstående vægte, mens prøvekaraktererne i udtræksfagene hver indgår med vægten 1.