

# Analyse | kraka

3. april 2019

## Uligheden er steget i Danmark

Af Niels Storm Knigge

**De senere års stigende ulighed i Danmark er blevet et varmt politisk emne. Dette notat gennemgår, hvor meget uligheden er steget i Danmark historisk set og sammenlignet med andre lande for at sætte stigningen i ulighed i perspektiv.**

- Den danske ulighed er vokset siden midten af 90'erne. Denne konklusion går igen, uanset om man ser på Gini-koefficienten eller andre ulighedsmål som fx forholdet mellem de 10 pct. højeste og de 10 pct. laveste indkomster i landet.
- Gini-koefficienten i Danmark er steget 3,1 point siden midten 00'erne, hvilket er den tredjehøjeste stigning, delt med USA, blandt OECD-landene. Sverige (4,8) er steget mest.
- Uligheden er generelt steget for OECD-landene svarende til en vægtet stigning på 0,6 point over de sidste ca. ti år. Stigningen trækkes op af store lande som USA og Japan. For de europæiske lande var stigningen i Gini-koefficienten i gennemsnit 0,1 point.
- Den danske stigning skal ses i lyset af, at landet startede perioden med den laveste ulighed (gini=23,2) ud af 38 lande. I den seneste opgørelse ligger Danmark nummer syv målt på lighed (gini=26,3).
- Gini-koefficienten svinger i teorien mellem 0 og 100. I praksis viser data, inklusive historiske, at alle rige og højtudviklede samfund ligger mellem ca. 20 og 40.
- I Danmark er der gennemført mange reformer over de sidste årtier, som har forbedret potentialet i dansk økonomi. Reformerne, særligt på skatteområdet, har medvirket til den øgede ulighed. Denne effekt kommer ud over ændret demografi, løn før skat og andre relevante faktorer, der også påvirker den samlede ulighed.
- Reformpolitikken har samlet set medført, at de offentlige finanser er gået fra at være uholdbare til at skønnes klart holdbare af både Finansministeriet og Det Økonomiske Råd. Holdbare offentlige finanser er en nødvendighed på langt sigt, mens afvejningen mellem fordeling og økonomisk vækst er en politisk beslutning.

### Kontakt

Senioranalytiker  
Niels Storm Knigge  
Tlf. 3113 3297  
E-mail nsk@kraka.org

## 1. Uligheden er steget i Danmark

Ulighed i Danmark er ikke længere lavest i OECD

Økonomisk ulighed er, sammen med økonomisk vækst, et af de mest centrale emner i den politiske debat. Det har de sidste mange år har været et bredt kendt og accepteret faktum i denne debat, at Danmark var (et af) verdens mest økonomisk lige samfund. Danmark har fortsat en lavere økonomisk ulighed end mange andre lande, men er dog ikke længere det OECD-land, der har den laveste indkomstilighed, jf. Figur 1. Figuren viser indkomstiligheden efter skatter og overførsler i de 36 OECD-lande, samt for Sydafrika og Costa Rica<sup>1</sup>, opgjort ved Gini-koefficienten, som er det mest udbredte mål for den samlede indkomstilighed (se Boks 1 for beskrivelse af metoden bag Gini-koefficienten). Der findes også andre mål for indkomstilighed, fx forskellen mellem top og bund på indkomstskalaen. Dette er beskrevet nærmere i Afsnit 3.

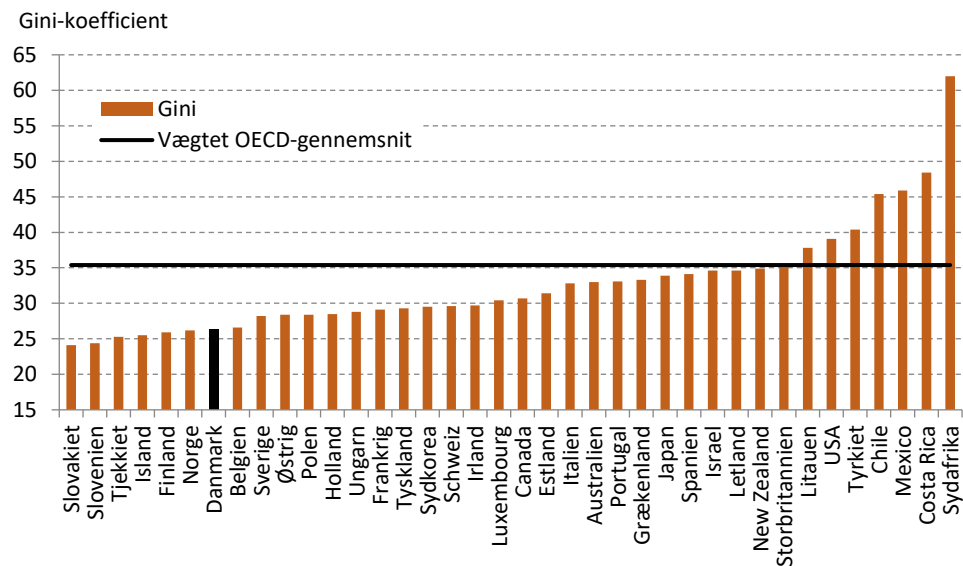
Seks lande i OECD har lavere ulighed end Danmark

Den danske Gini-koefficient var i OECD's seneste opgørelse i 2015 på 26,3, hvilket gør Danmark til det syvende mest lige land. De mest lige lande var en trio af mindre centraleuropæiske lande, med Gini-koefficienter på 24-25, og en trio af nordiske lande med ca. 25-26.

Uligheden er størst i OECD-lande uden for Europa

Generelt er ligheden størst, og Gini-koefficienten derfor mindst, blandt EU- og EØS-landene, hvor de fleste ligger et stykke under det vægtede gennemsnit for OECD-landene på omtrent 35. Gini-koefficienten for OECD-landene som helhed trækkes væsentligt op af organisationens tre største medlemslande, USA, Japan og Mexico, der har en Gini-koefficient på hhv. 39, 34 og 46. Sydkorea er det eneste OECD-land udenfor EU/EØS, som har en Gini-koefficient på under 30.

Figur 1 Gini-koefficienten for disponibel indkomst 2016 eller nyeste tilgængelige år



Anm.: For lande, hvor 2016 ikke er tilgængeligt, er tidligere år anvendt. Således er Chile, Danmark, Tyskland, Island, Irland, Japan, Korea, Schweiz og Tyrkiet opgjort i 2015 og Ungarn, Mexico og New Zealand i 2014.

Kilde: OECD Stat

DK og Sverige havde laveste ulighed i midten af 00'erne...

Overordnet set er Gini-koefficienterne ret stabile over tid. Der er sket forskydninger ift. for 10-15 år siden, men i store træk er det de samme lande, der dominerer top og bund i OECD, når indkomstiligheden opgøres i dag ift. tidligere. For hovedparten af OECD-landene er der sammenlignelige data for Gini-koefficienten tilgængeligt tilbage til omkring år 2004. Her

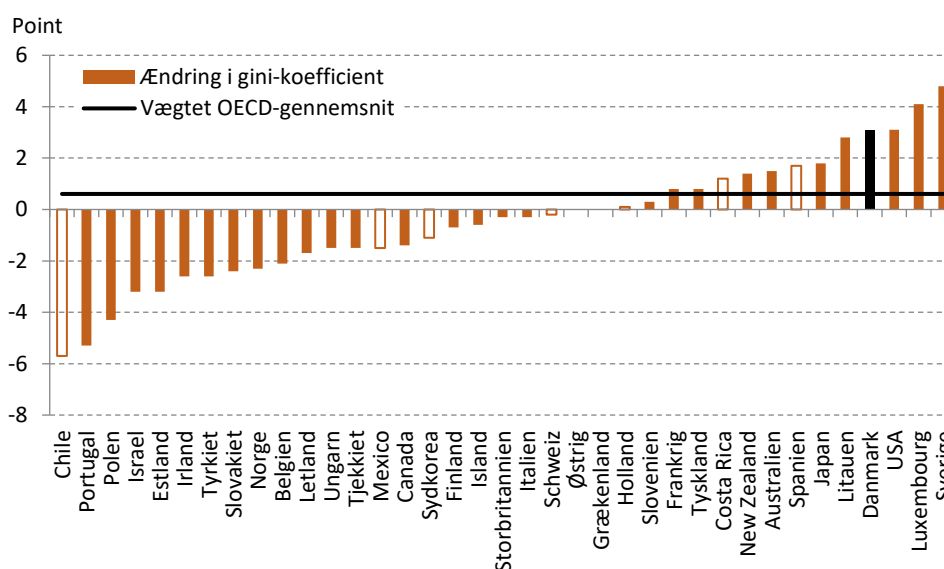
<sup>1</sup> I det følgende er disse to lande inkluderet i beregninger, selvom der kun refereres til OECD-landene.

havde Danmark med en Gini-koefficient på 23,2 den højeste indkomstlighed, skarpt efterfulgt af Sverige med 23,4, jf. bilagets Figur 8. Set med danske øjne er der tale om en interessant forskydning fra en første til en syvendeplass set over den ca. 10 år lange periode.

... men er steget mere end OECD-lande i gennemsnit

Danmarks Gini-koefficient er vokset 3,1 point, mens Sveriges er vokset 4,8 point, jf. Figur 2. Stigningen for Sverige medfører, at de går fra at have den næstlaveste ulighed til en placering som nummer 9 i opgørelsen fra Figur 1 målt på lighed. For begge lande er stigningen i ulighed større end de generelle bevægelser blandt OECD-landene, hvor uligheden generelt er steget beskedent i tidsperioden. Det vægtede gennemsnit af Gini-koefficienterne blandt OECD-landene i 2004 fra Figur 8 er lige under 35, og stigningen i Gini-koefficienterne frem til 2016 i Figur 1 er ca. 0,6 point, jf. Figur 2.

Figur 2 Ændring i Gini-koefficienten fra 2004 til 2016



Anm.: Perioden er fra 2004 eller nærmest tilgængelige år frem til 2016 eller nærmest tilgængelige år. For lande, hvor ingen af årene 2003-2005 er tilgængeligt, er søjlen ikke fyldt ud. Første tilgængelige år for Chile og Korea er 2006, Spanien og Østrig 2007, Schweiz 2009 og Costa Rica 2010. Sydafrika findes ikke historisk.

Der er sket en definitionsændring i OECD's opgørelse af Gini-koefficienten fra 2011 til 2012. For de lande, hvor den nyeste definition ikke er ført tilbage, er den ældre definition anvendt. Baseret på overlappende år fremgår det, at definitionsskiftet generelt har givet meget små forskydninger i Gini-koefficienten. Alle lande, hvor metodeskiftet har betydet større ændringer, er den nye definition brugt, dog med undtagelse for Chile, hvor den ikke var tilgængelig. Det vurderes samlet, at metodeskiftet ikke er problematisk for sammenligning mellem Figur 1 og Figur 8.

Kilde: OECD Stat.

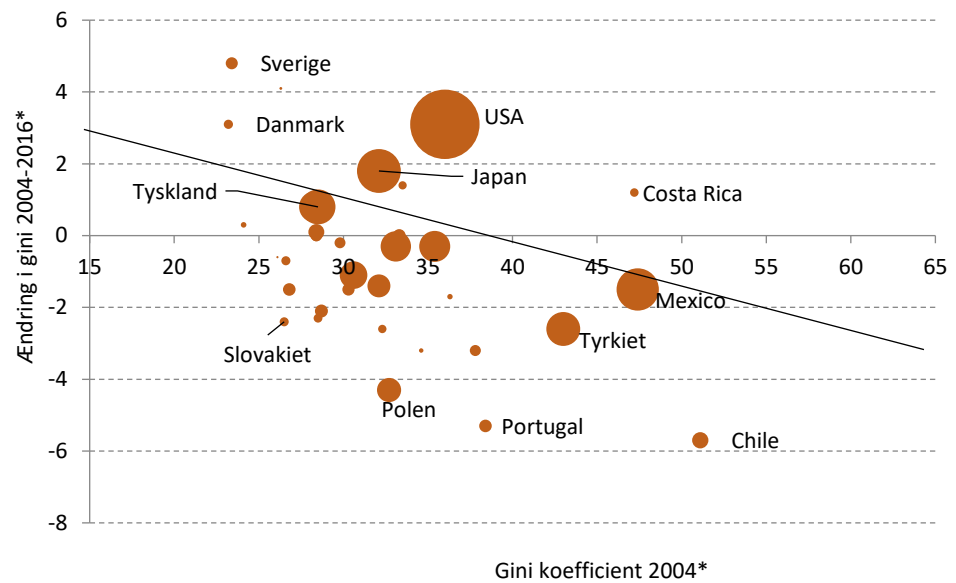
Svensk stigning størst i OECD – DK og USA delt nr. 3

Den svenske stigning i Gini-koefficienten er faktisk den største blandt alle OECD-landene. Den danske stigning er den tredjestørste, delt med USA, jf. Figur 2. Omvendt er Gini-koefficienten faldet betydeligt i lande som Chile, Portugal, Polen, Israel og Estland. For europæiske lande er stigningen meget tæt på nul i et vægtet gennemsnit.

Svag tendens til at lavt udgangspunkt fører til stigning

Der er en svag tendens til, at lande, som havde en høj Gini-koefficient i starten af perioden, har oplevet et fald i Gini-koefficienten, mens lande med en lav Gini-koefficient har haft en stigning, jf. Figur 3. Dvs. landene er blevet lidt mere ensartede målt på indkomstulighed.

Figur 3 Sammenhæng mellem udgangspunkt for og ændring i Gini-koefficienten 2004-2016



Anm.: Se anmærkninger til Figur 1 og Figur 2 angående tilgængelige dataår. Standard OLS vægtet med landenes størrelser. Tendenslinjen er signifikant med et 5 pct. konfidensinterval.  
 Kilde: Egne beregninger på OECD Stat.

**Stor variation i de enkelte landes udvikling i Gini**

Som Figur 3 viser, ligger landene generelt ikke samlet omkring tendenslinjen. Lande over tendenslinjen, som Danmark, Sverige og USA, har oplevet større stigninger i Gini-koefficienten, end udgangspunktet ville tilsige. Lande under tendenslinjen har tilsvarende haft mindre stigninger end udgangspunktet ville tilsige. Der er dog stor variation i, hvordan landenes ulighed har udviklet sig ift. hvad udgangspunktet ville forudsige, og sammenhængen har begrænset statistisk forklaringskraft.

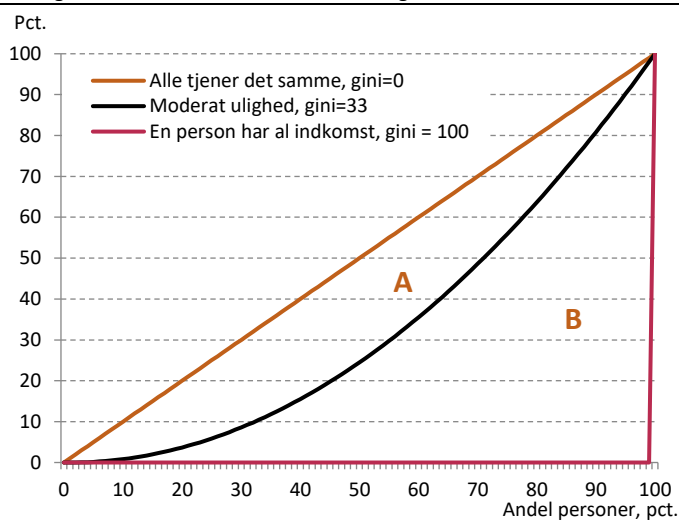
### Boks 1 Hvad er en Gini-koefficient?

Gini-koefficienten er det mest udbredte mål for ulighed i indkomst. Beregningen kan baseres på forskellige indkomstbegreber eller formueopgørelser, afhængig af, hvad man ønsker at belyse. Gini-koefficienten beregnes på baggrund af det såkaldte Lorenz-diagram, som er vist i nedenstående Figur A.

For at konstruere Lorenz-diagrammet, skal man bruge data for de enkelte individer i samfundets indkomst, eller en repræsentativ stikprøve. Man sorterer derefter disse datapunkter fra mindste til største indkomst. Derefter kumuleres indkomsten, så man skaber et nyt datapunkt for hvert individ, som er deres egen andel af den samlede indkomst plus alle de individer, der har en lavere indkomst. Man fortsætter dette indtil man når personen med den højeste indkomst og dermed har optalt 100 pct. af indkomsten og 100 pct. af personerne i samfundet.

Hvis alle individer i økonomien tjener det samme, så vil kurven være en ret 45-graders linje, som den orange nedenfor. 1 pct. af befolkningen tjener 1 pct. af den samlede indkomst, 20 pct. har 20 pct. osv. Hvis 1 individ havde 100 pct. indkomsten vil Lorenz kurven være som den magenta kurve i Figur A – helt flad hvorefter den stiger lodret til 100 pct. I praksis vil alle Lorenz-kurver dog være et sted midt imellem, som fx den sorte kurve.

Figur A. Sådan beregnes en Gini-koefficient – et Lorenz diagram



Kilde: Egen illustration.

Gini-koefficienten beregnes herefter på baggrund af arealerne i figuren, og udgør arealet A mellem Lorenz-kurven og 45 graders linjen, ift. det samlede areal af trekanten under 45 graders linjen – dvs. arealerne A+B. Gini-koefficienten er altså  $Gini = A/(A + B)$ . Dette er et tal mellem 0 og 1. Af praktiske formål ganges Gini-koefficienten ofte med 100, så det bliver et tal mellem 0 og 100.

## 2. Længere tidsserier

**Kun få lande har lange dataserier – analyse af 6 længste**

Analysen i afsnit 1 går tilbage til midten af 00'erne. Dette skyldes, at det ikke er muligt at finde konsistente, internationale data, som går længere tilbage. Der er dog en række lande, som har ældre data, herunder Danmark. I dette afsnit ser vi lidt nærmere på de seks lande, som har de længste dataserier for Gini-koefficienten på disponibel indkomst i OECD's data. De tidligste observationer inkluderet er fra 1977 for Holland og Canada, mens Sverige, Danmark, Tyskland og Storbritannien går tilbage til midten af 80'erne.

**Gini steget hos alle – timing forskellig**

For alle de seks lande er det tilfældet, at uligheden er steget i løbet af perioden, men tidspunktet for stigningen er forskelligt, jf. Figur 4.

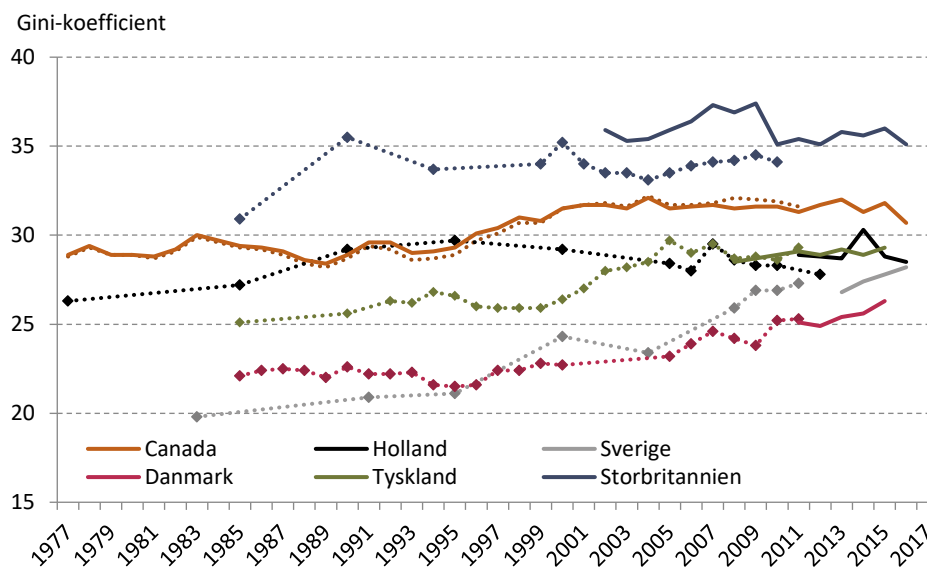
**UK og Holland steg i 80'erne – svagt fald siden**

For Storbritanniens vedkommende steg uligheden skarpt i 80'erne, men er overordnet set faldet en smule siden. For Hollands vedkommende sås en beskeden, længerevarende stigning i 80'erne, og en tilsvarende svagt faldende ulighed siden da.

**Øvrige steg fra 90'erne til midten af 00'erne**

For Danmark, Sverige, Canada og Tyskland var uligheden overordnet set stabil frem til omkring midten af 90'erne, hvorefter den begyndte at stige – for Tyskland om end nærmere år 2000 end 1995. For både Canada og Tyskland stoppede stigningen i ulighed i midten af 00'erne.

Figur 4 Gini-koefficienten for lande med de længste serier i OECD's data, 1977-2017



Anm.: Stiplede linjer angiver den ældre definition fra OECD. I disse serier er det ikke alle år, som har opgørelser. Her angiver punkterne hvilke år der er opgørelser for. Som det fremgår af overlappende eller nærliggende opgørelser, betyder ændringen i definition intet eller meget lidt for Danmark, Canada og Tyskland, mens den betyder ganske meget for Storbritannien. For Sverige er betydningen ukendt pga. manglende datapunkter.

Kilde: OECD Stat

**DK og Sverige eneste med fortsat stigning efter 00'erne**

I Danmark og Sverige fortsatte stigningerne i indkomstiligheden efter midten af 00'erne. Dette afspejler den udvikling, som blev beskrevet i afsnit 1, hvor Sverige og Danmark havde de største stigninger i indkomstilighed i OECD. Set siden midten af 80'erne har udviklingen medført, at Sverige er gået fra verdens laveste ulighed til at være tæt på det europæiske (OECD) gennemsnit.

### 3. Andre ulighedsmål

**Gini er en  
forsimpling – skal  
behandles varsomt**

Gini-koefficienten skal altid fortolkes med forsigtighed. Når noget så komplekst som uligheden i et samfund omformuleres til blot ét tal, kan der naturligvis være vigtige nuancer, der bliver overset, ikke mindst i samfund, hvor der generelt er fremgang i indkomsterne. Gini-koefficienten ser på fordelingen af indkomst, ikke på niveauet. En stigning i Gini-koefficienten kan komme af, at alle går frem i indkomst, men de med højest indkomst går mest frem. De laveste indkomster i samfundet behøver ikke decideret gå tilbage i indkomst, for at Gini-koefficienten stiger. Gini-koefficienten måler graden af indkomstulighed, men den siger ikke noget om omfanget af problemer med ulighed eller fattigdom.

**Indkomstulighed  
mindre i livsforløb  
end i et enkelt år**

Gini-koefficienten opgøres ofte for et enkelt år. Gini-koefficienten viser dermed et øjebliksbillede af indkomstfordelingen, og ikke hvor stor forskel der er i indkomsten for personer målt over et livsforløb. Set over et helt livsforløb er indkomstuligheden i Danmark ca. 40 pct. mindre end for et enkelt år.<sup>2</sup> Personer, der kortvarigt er uden job og har en lav indkomst, behøver ikke nødvendigvis være lige så langt bagud målt på livsindkomst, som det vil fremgå ved det enkelte år. Man kunne teoretisk set forestille sig to samfund med identiske Gini-koefficienter i alle år, selvom det i det ene samfund er de samme 5 pct., som er uden for jobmarkedet hele livet, mens der i det andet samfund er stor mobilitet ind og ud af jobmarkedet, og befolkningen på skift er ledige i samlet set 5 pct. af deres liv. De fleste vil opfatte det første samfund, hvor der ingen mobilitet er, som det mest ulige, men Gini-koefficienten vil have samme størrelse i alle år for disse to hypotetiske samfund.

**Gini er mellem 20  
og 40 for alle højt-  
udviklede lande**

Det er ikke muligt at sætte objektive mål for hvorvidt en given stigning i indkomstuligheden er en stor eller lille ændring i samfundet. Ændringer i Gini-koefficienten kan holdes op mod at alle frie, rige og højtudviklede samfund (hovedparten af OECD-landene) i verden har haft Gini-koefficienter mellem ca. 20 op til omkring 40 i nyere tid. I den laveste ende findes samfund som Danmark og Sverige, der i 80'erne og 90'erne havde Gini-koefficienter nede omkring 20. De mest lige lande i dag har Gini-koefficienter omkring 25. I den højeste ende finder man USA i dag, der er omkring 40. En ændring af Gini-koefficienten på 5 point udspænder ca. en tredjedel af intervallet for variationen i indkomstulighed blandt de mest velstående, frie lande i verden, eller ca. en fjerdedel set historisk.

**Der findes politik,  
som kan øge vækst  
og sænke ulighed...**

Som beskrevet i indledningen, er økonomisk ulighed og økonomisk vækst to af de mest centrale emner i den politiske debat. Bekæmpelse af fattigdom, forstået som absolut nød, er rodfæstet konsensus i dansk politik. Grundloven (§75 stk. 2) siger direkte, at det offentlige har pligt til at sørge for de, som ikke kan tage vare på sig selv. Men der er ikke en generel politisk enighed om hvorvidt ulighed er et problem i vores samfund i dag eller ej. Det skyldes ikke mindst, at økonomisk ulighed og økonomisk vækst ofte er svære at skille ad i politik. De områder, hvor man på en og samme tid kan påvirke den økonomiske vækst positivt og indkomstuligheden negativt, såsom offentligt støttet eller finansieret uddannelse, nyder typisk generel politisk opbakning.

**... men ofte et trade-  
off mellem vækst og  
ulighed**

I mange tilfælde er der dog et trade-off mellem økonomisk ulighed og økonomisk vækst. Overordnet set kan man derfor ikke entydigt konkludere, om de danske og svenske stigninger i ulighed er dårlige eller gode. Stigningen i ulighed er blandet andet drevet af de sidste ti års reformer, ikke mindst på skatteområdet, som har forøget det danske og svenske vækstpotentiale. Det vil i sidste ende altid være en politisk prioritering, hvor højt man skal vægte udviklingen i ulighed ift. udviklingen i økonomisk vækst.

**Gini en forsimpning  
– alternative mål  
kan støtte analysen**

Gini-koefficienten er kun én måde at opgøre uligheden på. Det er naturligvis en forsimpning at måle forskellene i indkomster i hele samfundet med et enkelt tal. Derfor kan det være

<sup>2</sup> Se fx figur 3.7 i Økonomi- og Indenrigsministeriet: "Fordeling og Incitamentter 2018".

nyttigt at se på udviklingen i alternative ulighedsmål. I dette afsnit illustreres to alternative mål sammen med Gini-koefficienten, målt for Danmark tilbage til 1987.

**Gini vokset med ca. 1/3 fra 1987 til 2017**

Gini-koefficienten opgjort efter Danmarks Statistiks metode<sup>3</sup>, er vokset fra 22,1 i 1987 til 29,3 i 2017. Det er en stigning på ca. 1/3, som det også fremgår af den indekserede Figur 5.

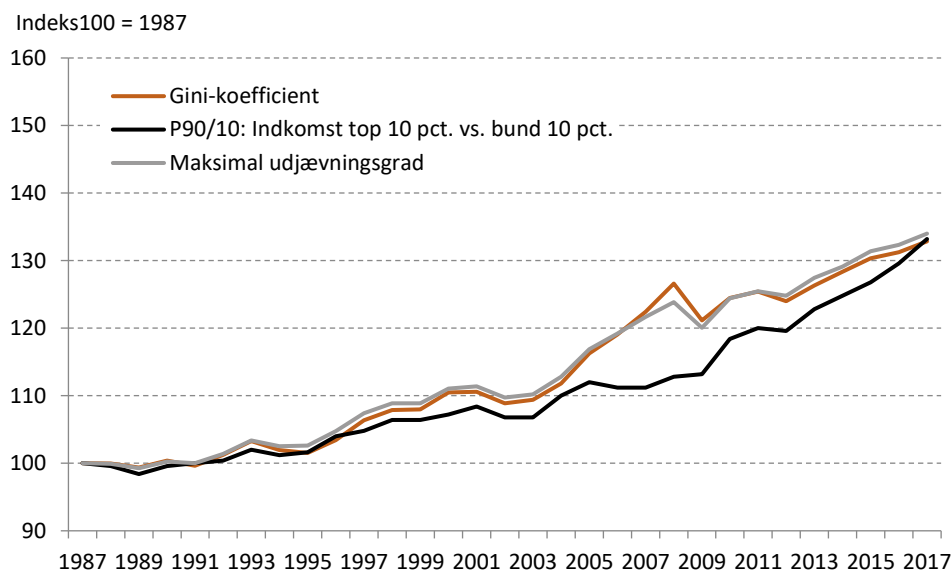
**Maksimal udjævningsgrad som alternativt mål**

Et ofte anvendt alternativt mål er den såkaldte maksimale udjævningsgrad. Tallet viser hvor stor en del af den samlede indkomst i landet, som skal flyttes fra de højeste indkomster til de laveste, for at alle ville tjene præcis lige meget.

**Målet følger ofte Gini – også i tilfældet her for DK**

Målet påvirkes altså kun af forskelle i fordelingen mellem den øverste og den nederste halvdel af befolkningen. Hvis der flyttes penge fra folk lige over medianen til toppen af indkomstfordelingen, har det ingen effekt på maksimaludjævningsgrad. Ofte vil den dog følge Gini-koefficienten ret tæt, da begge påvirkes af overordnede tendenser på hele indkomstfordelingen. Dette er også tilfældet for Danmark, jf. Figur 5. Fordelen ved den maksimale udjævningsgrad er, at det – modsat Gini-koefficienten – kan omsættes direkte til mia. kr., og dermed kan være lidt nemmere at kommunikere. I Danmark var den maksimale udjævningsgrad 15 pct. i 1987, hvilket steg med 1/3 til 20 pct. i 2017. Det svarer til, at der skal flyttes ca. 200 mia. kr. årligt for at udjævne indkomsten maksimalt.

Figur 5 Udviklingen i tre forskellige ulighedsmål for Danmark 1987-2017



Anm.: Indkomst top 10 pct. vs. bund 10 pct. refererer til det såkaldte P90/10 forhold, der viser forholdet mellem grænsen for den øverste indkomstdecil, dvs. den person, som lige netop er blandt de 10 pct. med højest indkomst, og grænsen for den nederste indkomstdecil, dvs. den person, som lige netop er blandt de 10 pct. med lavest indkomst.

Kilde: Statistikbanken tabel IFOR41.

**Alternativt mål: forhold mellem højeste og laveste indkomst**

Et andet interessant mål er det såkaldte "P90/10-forhold", som viser forholdet mellem decilgrænsen for de 10 pct. med de laveste indkomster, ift. indkomstgrænsen for at være blandt de 10 pct., der har de højeste indkomster. Målet viser altså hvor mange gange mere den person, som lige netop er blandt de 10 pct. med højest indkomst, tjener mere end den person, som lige netop er blandt de 10 pct. med laveste indkomster.

<sup>3</sup> Danmarks Statistiks metode inkluderer blandt andet rentetudgifter og et imputeret afkast af ejerbolig, hvilket ikke indgår i OECD's opgørelse.



For Danmarks vedkommende steg dette forhold fra 2,5 i 1987 til ca. 3,33 i 2017, hvilket også er en stigning på ca. 1/3 svarende til stigningen i Gini-koefficienten og den maksimale udjævningsgrad, jf. Figur 5.

**Viser ulighed trukket af top og bund de sidste ti år**

Udviklingen i grafen fra Figur 5 viser dog også en forskel i perioden 1987-2017, som er delt i to perioder ud fra stigningen i forholdet mellem top og bund og Gini-koefficienten. Overordnet set voksede forholdet mellem top og bund langsommere end Gini-koefficienten i perioden fra 1987 frem til 2008, hvorefter dette forhold ændrede sig, og i løbet af de følgende ti år steg forholdet mellem top og bund hurtigere end Gini-koefficienten, indtil det indhentede forholdet forskellen omkring 2017. Udviklingen viser, at den stigende ulighed de første ca. 20 år i mindre grad var drevet af stigende indkomstforskelle i top og bund, men at dette har tiltaget betydeligt de sidste ti år.

#### 4. Bilag: Gini-koefficienten kan ikke stå alene

**Gini viser fordeling – ikke omfang af ulighedsproblemer**

Gini-koefficienten skal altid fortolkes med forsigtighed. Den siger ikke noget om omfanget af problemer med ulighed, eller om uligheden er baseret på et højt eller lavt indkomstniveau for de fattigste. Man kan således have en Gini-koefficient tæt ved nul, hvis hele befolkningen er på sultegrænsen. Omvendt kan en Gini-koefficient være meget høj, selvom ingen i et samfund lider nød.

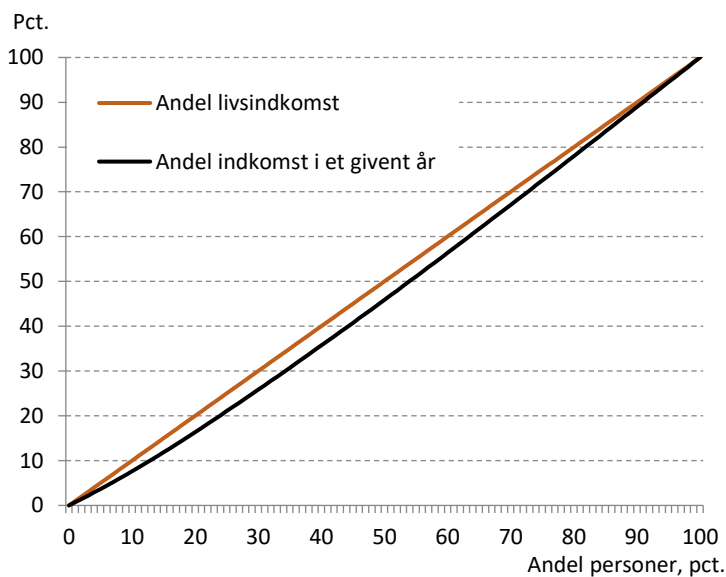
**Gini viser øjeblikksbillede – ikke indkomst over livet**

Et andet problem med Gini-koefficienten er at den ikke måler uligheden i livsindkomster, men blot giver et øjeblikksbillede af indkomstfordelingen. Som beskrevet i afsnit 3, så vil Gini-koefficienten i et givent år vise det samme, om det er 5 pct. af befolkningen, som aldrig har et job, eller om alle i befolkningen skiftes til at være arbejdsløse i samlet 5 pct. af deres liv. Men man vil ikke sige, at de to samfund har samme lighed. En anden ting, der kan give et skævvredet billede af hvor stor uligheden er over et livsforløb, er aldersfordelingen, da folk ofte tjener mere, når de har været længere tid på arbejdsmarkedet.

**Ancienmitetsløn giver Gini > 0, selv ved ens livsindkomst**

For at illustrere denne pointe, er der lavet et simpelt eksempel på en økonomi, som består af 100 personer i alderen 20-70 år. Alle tjener det samme i løbet af et livsforløb, men der er forskel på hvor meget de tjener i forskellige stadier af livet. Alderens betydning for lønindkomsten er taget fra tidligere Kraka-beregninger.<sup>4</sup> Der er ingen andre forskelle på lønnen, og alle tjener altså det samme gennem hele livsforløbet. Alligevel medfører den aldersmæssige fordeling en vis ulighed målt ved Gini-koefficienten på ca. 5. Fordelingen kan ses af Figur 6.

**Figur 6 Indkomstulighed i et givent år for et samfund, hvor alle har ens livsindkomst**



Anm.: Baseret på 100 personer med identiske livsindkomster, men hvor indkomsten varierer med alderen.  
 Kilde: Egen illustration.

**Fuldkommen lighed over tid kan sagtens ske ved Gini > 0**

Pointen understreger, at fuldkommen lighed over et livsforløb ikke nødvendigvis forudsætter en Gini-koefficient på nul. Pointen vil blive forstærket hvis man fx inkluderer studerende, der tjener meget lidt mens de studerer, men som har højere lønninger efter de kommer ud på arbejdsmarkedet. Ledighed vil også øge Gini-koefficienten, selv når alle tjener det samme i et livsforløb.

<sup>4</sup> Kraka "Personalesammensætning gør det offentlige løngab større", marts 2018.

**Gini ca. 40 pct.  
lavere i livsforløb**

**Man kan ikke sammenligne Gini for indkomst og formue**

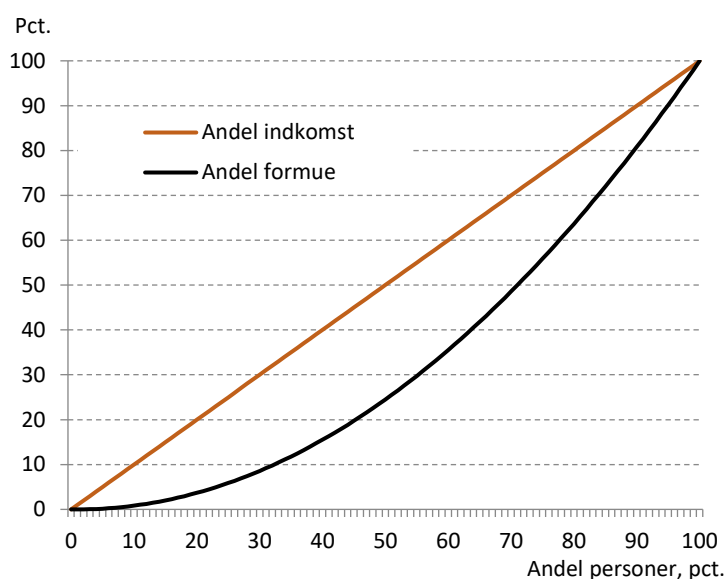
**Formue-Gini på 33 selv ved identiske indkomster for alle**

Økonomi- og Indenrigsministeriet har for nylig vist, at Gini-koefficienten i 2016 er ca. 40 pct. lavere over et livsforløb, end hvis man måler kun for det enkelte år.<sup>5</sup>

En anden pointe, som kan illustreres med en teoretisk model, er, at man ikke kan sammenligne Gini-koefficienter i indkomst og formue. Uligheden i formue vil ganske enkelt altid være større end uligheden i indkomst. Dette skyldes behovet for at spare op til pension.

Hvis man forestiller sig en økonomi, hvor alle tjener nøjagtigt det samme (også på tværs af alder), men samtidig sparer 10 pct. af deres indkomst op, så vil det resultere i en betydelig ulighed i formue, jf. Figur 7. Gini-koefficienten for formuen i det tænkte eksempel vil være hele 33 til trods for, at alle tjener det samme hvert år og over livsforløbet.

**Figur 7 Formueulighed i et givent år for et samfund hvor alle har ens indkomst**



Anm.: Baseret på en økonomi med 100 personer, alle med ens indkomst i alderen 20-70, der sparer 10 pct. af deres indkomst op.

Kilde: Egen illustration.

**Pointe forstærkes hvis modellen gøres mere realistisk**

Den opgjorte ulighed opstår alene som følge af en simpel hypotetisk opsparing. Hvis man samtidig forestiller sig, at de helt unge (fx typisk børnefamilier) sparer endnu mindre op eller ligefrem stifter gæld, hvilket kan være fornuftigt set fra et økonomisk synspunkt i en periode med store udgiftsposter til familielivet, så vil uligheden i formue blive forstærket yderligere til trods for identiske livstidsindkomster.

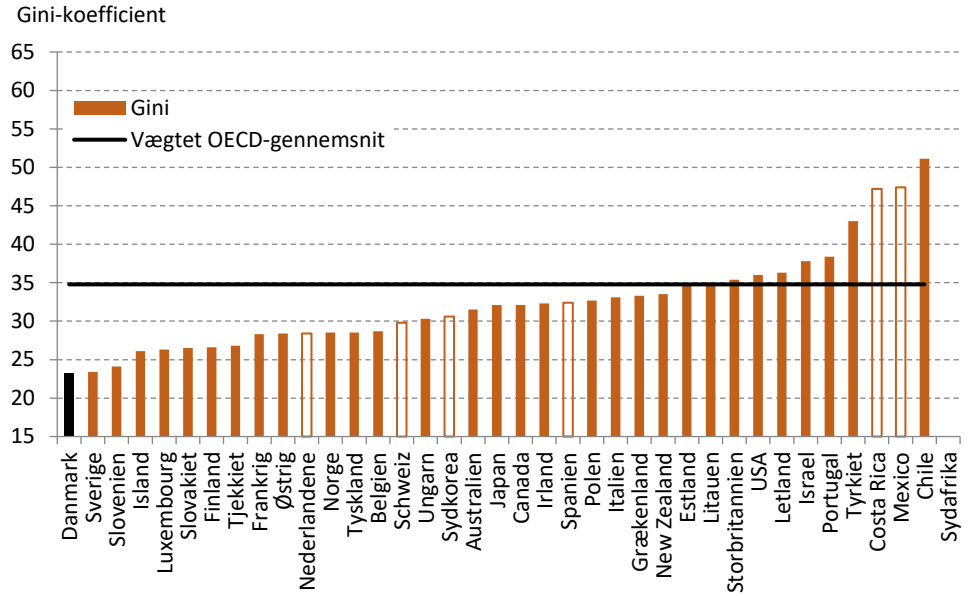
**Høje tal for ulighed målt på formue bør fortolkes herefter**

Man kan derfor ikke sammenligne ulighed i indkomst og formue direkte, da vi alt andet lige vil forvente en betydeligt højere formueulighed alene som følge af et "naturligt" livsforløb. Og vi bør som udgangspunkt fortolke mål for formueulighed tilsvarende.

<sup>5</sup> Se figur 3.7 i Økonomi og Indenrigsministeriet: "Fordeling og incitamenter 2018".

## 5. Figurbilag

Figur 8 Gini-koefficienten for disponibel indkomst 2004 eller nærmeste tilgængelige år



Anm.: Se anmærkninger til Figur 2.

Kilde: OECD Stat