

# Analyse | kraka

21. marts 2014

## Adgangskrav på 7 til gymnasier vil få stor betydning for uddannelsessystemet

Af Kristian Thor Jakobsen

Reformen af landets erhvervsuddannelser indfører karakterkrav til ungdomsuddannelserne. Adgangskravet til erhvervsuddannelserne ligger fast, men adgangskravet til de gymnasiale uddannelser fortsat er til diskussion. Dette notat ser på konsekvenserne af at indføre et karakterkrav på de gymnasiale uddannelser på henholdsvis 4 og 7. Særligt ses der på, hvordan unge med gymnasial uddannelse, der ikke ville have klaret et eventuel skærpet karakterkrav til de gymnasiale uddannelser, klarer sig uddannelsesmæssigt efterfølgende.

### Hovedkonklusioner:

- I analysen ses på de unge, der færdiggjorde grundskolens 9. klasses afgangsprøve i 2002 og som har færdiggjort en gymnasial uddannelse (senest i 2007). Denne gruppe kaldes "målgruppen"
- I denne "målgruppe" havde 42 pct. et karaktersnit under 7 i dansk og matematik fra grundskolen. Med et karakterkrav på 7 skulle 42 pct. af årgangens gymnasieelever således have fundet andre ungdomsuddannelser. Det ville dermed have været nødvendigt, at lukke eller omstrukturere en stor del af landets gymnasier, og de tilbageværende gymnasier ville blive reserveret til de bogligt meget stærke unge.
- For de unge i målgruppen, som havde et karaktersnit under 7, var knap to tredjedele – svarende til ca. 7.500 – enten i gang med eller færdige med en videregående uddannelse i 2011. Det drejer sig især om korte og mellemlange videregående uddannelser som fx sygeplejerske og pædagoger. De 7.500 personer udgjorde omkring 45 pct. af dem fra 2002-årgangen, der havde færdiggjort eller var i gang med en mellemlang videregående uddannelse i 2012.
- Hvis der indføres et karakterkrav på 7 i dansk og matematik, vil det derfor medføre et stort fald i tilgangen til disse videregående uddannelser fra kvote 1, og det ville formentlig kræve en revision af optagelseskrav og indhold på uddannelserne. De 7.500 skulle vælge andre ungdomsuddannelser end de gymnasiale, fx erhvervsuddannelse, hvor man i så fald også skulle overveje behovet for nye spor, som skulle rettes mod eller måske integreres med de pågældende videregående uddannelser.

- Et karakterkrav på 7 ville således være udtryk for en gennemgribende og omfattende ændring af uddannelsessystemet, som efter alt at dømme ikke er undersøgt nærmere.
- Man kan heller ikke regne med, at en større del af en folkeskoleårgang ville få over 7 i gennemsnit fx på grund af øget motivation, idet Undervisningsministeriets retningslinjer er, at karaktererne i folkeskolen skal fastlægges, således at ca. 35 pct. af alle karakterer givet et givent år skal ligge under 7.

**Kontakt**

Ledende økonom  
Kristian Thor Jakobsen  
Tlf. 3022 6792  
E-mail [krj@kraka.org](mailto:krj@kraka.org)

## 1. Baggrund

Reformen af erhvervsuddannelserne indebærer, at de unge skal have mindst 2 i gennemsnit i henholdsvis dansk og matematik for at få adgang til erhvervsuddannelserne eller gymnasierne. Det var ca. 5 pct. af dem, der startede en gymnasial uddannelse i 2010, som ikke opfyldte dette krav.

Det diskuteres om der skal stilles større karakterkrav for at komme ind på de gymnasiale uddannelser. Bl.a. har karakterkrav på 4 og 7 været nævnt.

Dette notat ser på, hvor mange af de unge fra en given årgang, der har gennemført en gymnasial uddannelse, og som har et karaktersnit på under 4 og 7 fra grundskolen. Derudover ses på, hvordan disse personer har klaret sig uddannelsesmæssigt efter gymnasiet.

## 2. Adgangskrav på de gymnasiale uddannelser

Der er en tendens til, at frafaldet i gymnasiet er højere, jo lavere karakter man har med fra grundskolen. Denne sammenhæng mellem frafald og karakterer er således klart mere udtalt i gymnasiet end på erhvervsuddannelserne.<sup>1</sup> Samlet er der ca. 20 pct. af gymnasieleverne med grundskolegennemsnit under 7, som falder fra, mens frafaldet er 7 pct. for personer med et gennemsnit over 7. For personer med et folkeskolesnit under 4, falder ca. 35 pct. fra gymnasiet, jf. figur 1.

Omkring 40 pct. af de unge, der falder fra en gymnasial uddannelse, er senest fem år efter deres start på den gymnasiale uddannelse enten i gang med eller færdige med en erhvervsuddannelse. Dette gælder for unge med karaktersnit fra grundskolen på under 4 såvel som 7.

**Figur 1: Gennemførelsesprocent på de gymnasiale uddannelser fem år efter start for de unge, der startede i 2004 (pct.)**



Kilde: Egne beregninger på baggrund af Danmarks Statistiks registerdata.

Note: Gennemførelsesprocenten er kun beregnet for unge med et samlet registreret karaktersnit i dansk og matematik fra grundskolens 9. kl. afgangseksamen.

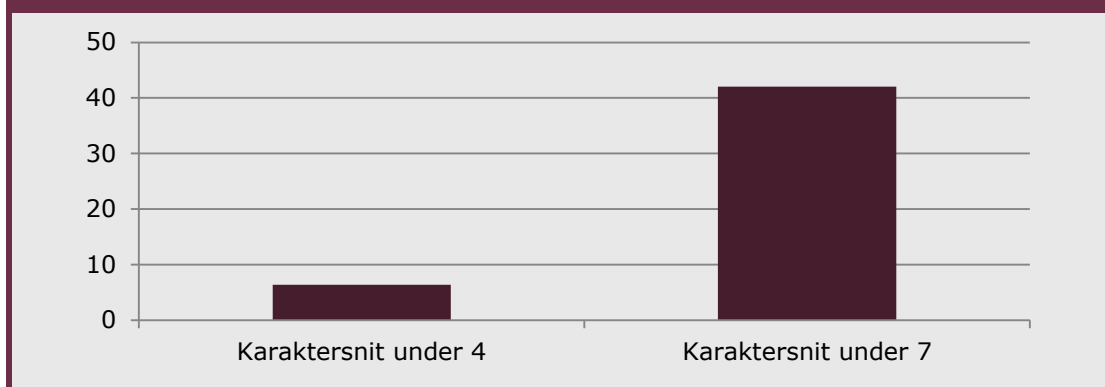
I det følgende ses nærmere på hvad der sker med de unge, der gennemfører en gymnasial uddannelse og har karaktersnit under 7 i henholdsvis dansk og/eller matematik fra grundskolen. Der fokuseres på de unge, der færdiggjorde grundskolens 9. klasses afgangsprøve i 2002, og som senest i 2007 færdiggjorde en gymnasial uddannelse. Denne gruppe kaldes i det følgende for "målgruppen".

<sup>1</sup> Se Krakas analyse "Karakterkrav på erhvervsskoler reducerer kun frafald marginalt"

Hele 42 pct. af denne målgruppe havde ikke fået over 7 i dansk og/eller matematik i grundskolen. Således ville 42 pct. af de personer, der senere hen fuldførte en gymnasial uddannelse, have været afskåret herfra, hvis der havde været et karakterkrav på mindst 7. I dette tilfælde skulle disse unge vælge en anden ungdomsuddannelse herunder fx erhvervsuddannelserne. Det ville dermed være nødvendigt, at lukke eller omstrukturere en stor del af landets gymnasier, og de tilbageværende gymnasier ville blive reserveret til de bogligt meget stærke unge

Der er væsentlig færre med gymnasieuddannelse som har under 4 i dansk og/eller matematik fra grundskolen. Disse personer udgjorde ca. 6 pct. af målgruppen, *jf. figur 2*.

**Figur 2: Andel fra grundskoleårgang 2002 med gymnasieuddannelse, der havde gennemsnit under 4 og 7 i dansk og/eller matematik fra grundskolen (pct.)**



Kilde: Egne beregninger på baggrund af Danmarks Statistiks registerdata.

Note: Unge, der ikke har fået registreret en karakter i en eller flere eksamener fra grundskolen, er antaget til ikke at have et karaktersnit for de pågældende fag. Karaktersnittet inkluderer snittet i karakterer i henholdsvis dansk og matematik fra grundskolen.

Indførelse af et karakterkrav ved de gymnasiale uddannelser på fx 7 vil have en vis motivationseffekt for nogle af de unge, der ligger lige under karakterkravet i grundskolen og har en ambition om at starte på en gymnasial uddannelse. Effekten heraf på det samlede optag vil imidlertid være meget begrænset, blandt andet fordi der sigtes efter, at 35 pct. af alle karakterer i et eksamensår skal være under 7 som udgangspunkt. Det vil sige, at andelen med karakterer under 7 skal være nogenlunde konstant fra år til år (se <http://www.uvm.dk/I-fokus/7-trins-skalaen/Anvendelse-af-7-trins-skalaen>).

### **3. Det videre uddannelsesforløb for unge med en gymnasial uddannelse, der ikke havde over 7 i karaktersnit fra grundskolen**

En væsentlig del af de personer, som gennemførte gymnasieuddannelsen med et gennemsnit i dansk og/eller matematik fra grundskolen under 7, har siden søgt ind på videregående uddannelser, og en ret stor andel havde i 2011 gennemført uddannelsen.

For de unge fra "målgruppen", der havde et karaktersnit under 7, var omkring to tredjedele således enten i gang eller færdige med en videregående uddannelse i 2012, *jf. tabel 1*. Det svarer til 7.500 personer, eller ca. 37 pct. af alle dem fra 2002-årgangen, som var i gang med eller havde gennemført videregående uddannelse.

**Tabel 1: Uddannelse- og beskæftigelsesmæssig status i 2012 for unge fra 2002-grundskoleårgangen med gymnasial baggrund (pct.)**

	Andel fuldført videregående udd.	Andel i gang med videregående udd.	Andel med tilknytning til erhvervsuddannelse	Andel uden tilknytning til yderligere uddannelse
Karaktersnit under 7	39,8	28,2	17,9	14,1
Karaktersnit på mindst 7	58,2	24,0	9,3	8,5
Alle	50,4	25,7	12,9	11,0

Kilde: Egne beregninger på baggrund af Danmarks Statistiks registerdata.

Note: Unge, der ikke har fået registreret en karakter i en eller flere eksamener fra grundskolen, er antaget til ikke at opfylde karakterkravet. Karaktersnittet inkluderer snit i karakterer i henholdsvis dansk og matematik fra grundskolen. Tallene inkluderer udelukkende personer, der har fuldført en gymnasial uddannelse senest i 2007.

Som hovedregel skal en person have en gymnasial eksamen (hf, hhx, htx eller stx), en studiekompetencegivende eksamen i forbindelse med en erhvervsuddannelse (eux) - eller en tilsvarende udenlandsk eller international eksamen for at kunne blive optaget på en videregående uddannelse. Derudover vil personer kunne opnå adgang til de videregående uddannelser via kvote 2 systemet, hvor personer med eksempelvis en erhvervsuddannelse kan søge ind, *jf. boks 1*. Langt de fleste bliver i dag optaget via kvote 1.

### Boks 1: Adgangskrav til de videregående uddannelser via kvote 2

Adgang via kvote 2 systemet kræver på fx de mellemlange videregående uddannelser typisk en erhvervsuddannelse, hvor en række fag skal have været på et tilstrækkeligt niveau. I kvote 2 bliver man optaget på ens samlede kvalifikationer, herunder en eventuel adgangsgivende erhvervsuddannelse i modstætning til kvote 1, hvor optaget sker udelukkende på baggrund af den adgangsgivende eksamen. Derved er der ikke den samme gennemsigthed, om hvorvidt man kan komme ind på en given videregående uddannelse via kvote 2, som der vil være ved optagelse gennem kvote 1. Samtidig kan det være en meromkostning forbundet med at skulle foretage helhedsvurderinger af ansøgere sammenlignet med enkle karakterkrav.

Hvis der indføres et karakterkrav på 7 i dansk og matematik for at tage gymnasial uddannelse, vil det derfor medføre et stort fald i tilgangen til de videregående uddannelser fra kvote 1. Det kan bl.a. stille krav om, at man må revidere optagelseskravene på de videregående uddannelser. Desuden ville de unge, som ikke opfylder kravene, skulle vælge andre ungdomsuddannelser, fx erhvervsuddannelse, hvor man i så fald også skulle overveje behovet for nye spor, som skulle rettes mod eller måske integreres med de pågældende videregående uddannelser.

Til gengæld kunne den tid der bruges i uddannelsessystemet formentlig forkortes for nogle grupper. Blandt de unge gymnasieuddannede i målgruppen med under 7 i gennemsnit i dansk og/eller matematik fra grundskolen er der således ca. 18 pct., som er i gang med en erhvervsuddannelse, og som derfor bruger lang tid på at gennemføre ungdomsuddannelse. Desuden er der som nævnt et antal personer med under 7 i snit, som startede en gymnasial uddannelse, men som efter nogen tid faldt fra og derefter har gennemført en erhvervsuddannelse.

For de unge i målgruppen, der havde et karaktersnit på over 7 i dansk og/eller matematik fra grundskolen, var omkring fire ud fem enten i gang eller færdige med en videregående uddannelse i 2011. Det er noget mere end gruppen med under 7 i snit. Der er også færre med høje grundskolekarakterer, der falder fra gymnasiet og som efter gymnasiet påbegynder erhvervsuddannelse.

For gruppen af unge i "målgruppen" med et karaktersnit under 7 er der omkring 14 pct., der knap 10 år efter grundskolens afslutning ikke var i gang med eller havde færdiggjort

en erhvervskompetencegivende uddannelse. Langt størstedelen - 75 pct.- af denne gruppe var i beskæftigelse. Kun godt 3 pct. havde ikke tilknytning til hverken uddannelsessystemet (de var ikke i gang med eller havde færdiggjort en erhvervskompetencegivende uddannelse) eller til arbejdsmarkedet (i form af regulær beskæftigelse). For gruppen af unge med et karaktersnit over 7 var den tilsvarende andel knap 2 pct.

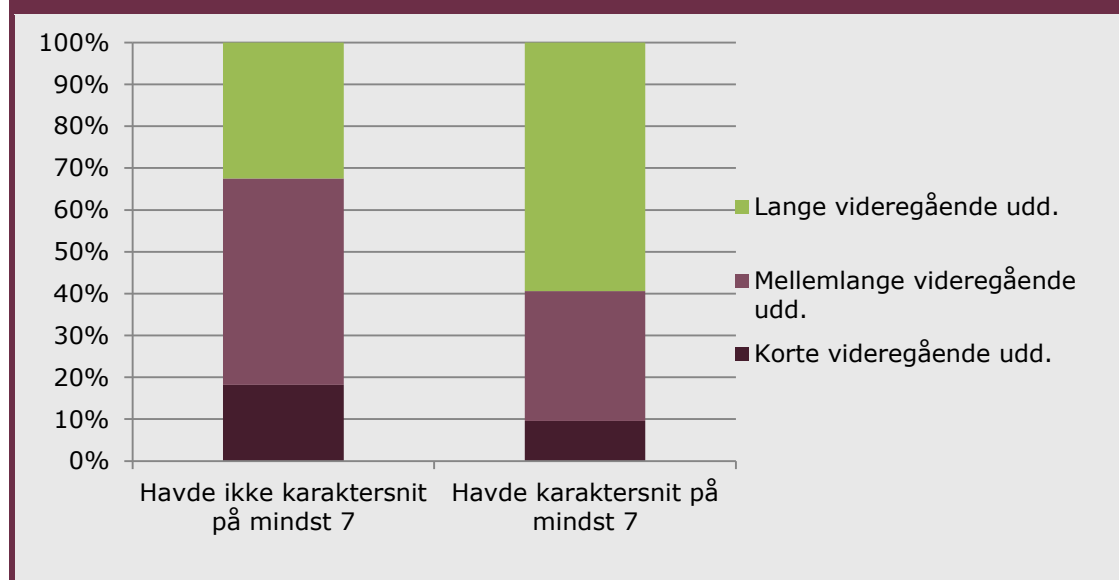
### Gymnasieuddannede med under 7 fra folkeskol søger især korte og mellemlange uddannelser

De unge med gymnasial baggrund og et karaktersnit fra grundskolen under 7 i dansk og/eller matematik vælger i højere grad korte og mellemlange videregående uddannelser end de unge fra årgangen, der havde et højere gennemsnitsnit.

Knap halvdelen af de personer fra "målgruppen" med under 7 i grundskolesnit, og som tager videregående uddannelser, havde tilknytning til de mellemlange videregående uddannelser. Den tilsvarende andel lå på knap 33 pct. for de unge, der havde et karaktersnit på over 7. Modsat havde de unge med et karaktersnit over 7 langt større tilbøjelighed til at søge ind på de lange videregående uddannelser, jf. figur 2.

Et karakterkrav på mindst 7 for at starte på gymnasiale uddannelser vil dermed især påvirke antallet af unge, der vil have direkte adgang til de korte og mellemlange videregående uddannelser via kvote 1. Det omfatter især de tre "store" mellemlange videregående uddannelser (lærer, pædagog og sygeplejerske). Især pædagoguddannelserne ser ud til at tiltrække unge med gymnasial baggrund og et karaktersnit under 7 i dansk og/eller matematik fra grundskolen.

**Figur 2: Fordeling på for unge fra grundskoleårgangen 2002 med gymnasial baggrund, der var i gang eller færdige med en videregående uddannelse i 2012**



Kilde: Egne beregninger på baggrund af Danmarks Statistiks registerdata.

Note: Unge, der ikke har fået registreret en karakter i en eller flere eksamener fra grundskolen, er antaget til ikke at opfylde karakterkravet. Tallene inkluderer udelukkende personer, der har fuldført en gymnasial uddannelse senest i 2007.

For grundskoleårgangen fra 2002 havde knap 90 pct. af de unge, der havde færdiggjort eller var i gang med en mellemlang videregående uddannelse i 2012, en gymnasial baggrund. Omkring halvdelen af denne gruppe – ca. 4.000 unge – havde et karaktersnit på

under 7 fra grundskolen. Dette inkluderer ca. 1.000 unge fra årgangen, der havde tilknytning til pædagoguddannelsen (enten i gang eller færdig med), mens det samme ville være gældende for 6-700 unge på henholdsvis lærer- og sygeplejerskeuddannelsen.