

Analyse

10. marts 2023

Et stigende antal unge vælger gymnasiet, men en studenterhue betaler sig ikke for alle

Af Mathias Dybdahl Ahle og Victor Nesta

Flere og flere unge vælger at gå på gymnasiet, og især er der flere og flere med lave folkeskolekarakterer, der satser på studenterhuen. Denne analyse viser dog, at for unge med de laveste karakterer har der historisk været en gevinst på flere tusinde kroner om måneden ved at gå den erhvervsfaglige vej.

Analysen viser, at unge med de laveste folkeskolekarakterer opnår den største forventede indkomst ved at tage en erhvervsuddannelse frem for en studentereksamen. Omvendt opnår personer med de højeste folkeskolekarakterer i gennemsnit den størst forventede indkomst ved at tage en gymnasial uddannelse.

Analysen viser:

- Personer med de 20 pct. laveste folkeskolekarakterer tjener i gennemsnit 2.300 mere om måneden omkring 34-års alderen, hvis de har gennemført en erhvervsuddannelse, end hvis de har taget en gymnasial uddannelse.
- For personer med de 20-40 pct. laveste folkeskolekarakterer er der ingen forventet indkomstforskel på at tage en erhvervsuddannelse eller en gymnasial uddannelse.
- Personer med de 60 pct. højeste folkeskolekarakterer opnår i gennemsnit den højeste forventede indkomst omkring 34-års alderen, hvis de har taget en gymnasial uddannelse.
- Gode karakterer i folkeskolen giver generelt højere indkomst senere i livet, uanset valg af uddannelse. Det gælder både dem med en erhvervsuddannelse og dem, der har taget en gymnasial uddannelse.

Kontakt

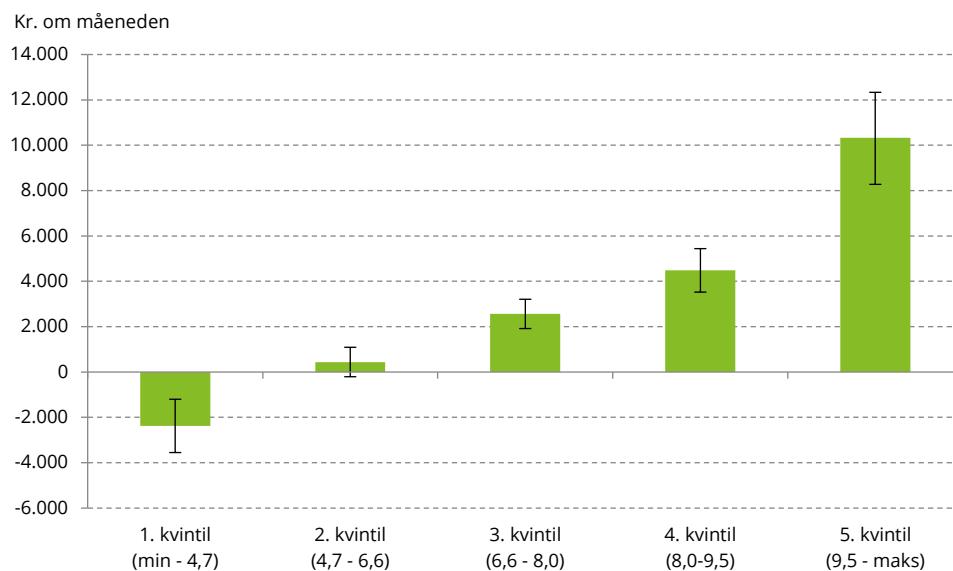
Økonom
Mathias Dybdahl Ahle
Tlf. 26 21 82 64
E-mail mda@kraka.dk

Sammenfatning	
Flere og flere unge vælger en gymnasial-uddannelse ...	De seneste mange år har en større og større andel af unge valgt at tage en gymnasial uddannelse, og i 2021 havde 64 pct. af unge mellem 25 og 29 år gennemført en gymnasial uddannelse. Det stigende elevtal på gymnasierne betyder, at gymnasierne optager flere elever med relativt lave folkeskolekarakterer end tidligere.
... især personer med de laveste folkeskolekarakterer	For 21-årige i 2007 var det således kun 5 pct. af personerne med de 20 pct. laveste folkeskolekarakterer, der havde gennemført en gymnasial uddannelse. I 2021 var det tal steget til 15 pct. Udviklingen har startet en diskussion om, hvorvidt alle unge egner sig til gymnasiet. Det stigende optag på gymnasierne kan medføre, at der optages flere unge, der trives dårligt, og som ikke får nok fagligt udbytte af en gymnasial uddannelse.
Erhvervsuddannelse kan stille flere unge bedre økonomisk	Analysen peger på, at en stigende andel unge med lave folkeskolekarakterer vælger en gymnasieuddannelse. Rent økonomisk har denne gruppe dog historisk været lige så godt eller bedre stillet med en erhvervsuddannelse.
Politikerne vil have flere til at tage en erhvervsuddannelse	Flere politiske partier mener, at andelen af unge, der gennemfører en gymnasial uddannelse, er blevet for høj, samtidigt med at en for lille andel af en ungdomsårgang gennemfører en erhvervsuddannelse. Regeringen overvejer derfor at hæve det nuværende karakterkrav til gymnasiet. I en artikel publiceret på DR's hjemmeside efterspørger børne- og undervisningsminister Mattias Tesfaye viden om, hvordan det går med det stigende antal elever, der gennemfører en gymnasial uddannelse, men som har lave folkeskolekarakterer. ¹
Vi har undersøgt, hvordan det er gået tidligere årgange	Vi har undersøgt, hvordan det er gået tidligere årgange med lave folkeskolekarakterer, der har valgt mellem en gymnasial- og erhvervsuddannelse. Konkret har vi undersøgt sammenhængen mellem valget af enten en gymnasial- eller erhvervsuddannelse og personers beskæftigelsesgrad og indkomst omkring 34-års alderen, hvor vi også undersøger, hvordan sammenhængen afhænger af personernes folkeskolekarakterer. ²
40 pct. får mere eller samme indkomst som faglært	Resultaterne viser, at personer med de 40 pct. laveste folkeskolekarakterer har med en erhvervsuddannelse i gennemsnit enten en højere eller den samme forventede indkomst som samme gruppe med en gymnasial uddannelse, jf. figur 1. For personer med de 20 pct. laveste folkeskolekarakterer er forskellen i den forventede indkomst ca. 2.400 kr. om måneden i erhvervsuddannelsens favør.
For 60 pct. giver gymnasiet størst forventet indkomst	For personer med de 60 pct. højeste folkeskolekarakterer giver en gymnasial uddannelse dog den højeste forventede indkomst. Personer med de 20 pct. højeste folkeskolekarakterer tjener i 34-årsalderen således ca. 10.300 kr. mere om måneden med en gymnasial uddannelse, end hvis de havde taget en erhvervsuddannelse.
Valg af uddannelse er op til den enkelte person	Der er dog mange flere faktorer end blot karaktergennemsnittet i folkeskolen, der påvirker indkomst senere i livet. Og der er mange andre grunde end indkomst til at vælge en bestemt vej gennem uddannelsessystemet fx interesser eller sociale faktorer. Analysen siger dermed ikke noget om, at en uddannelsesform nødvendigvis er bedre for den enkelte person end en anden uddannelsesform. Gode karakterer i folkeskolen giver generelt højere indkomst senere i livet, uanset valg af uddannelse. For både erhvervsuddannede og gymnasieuddannede gælder, at de, der fik gode karakterer i folkeskolen, også har en højere forventet indkomst som 33 til 35-årig.

¹ <https://www.dr.dk/nyheder/politik/regeringen-vil-undersoege-om-man-skal-haeve-adgangskravet-gymnasierne-jeg-synes-det>.

² Vi har ikke data for fri- og privatskoler, så analysen ser udelukkende på personer, der har afsluttet den offentlige folkeskole i de givne år.

Figur 1 Gennemsnitlig gevinst i forventet indkomst som 33- til 35-årig for personer, der har taget en gymnasial uddannelse frem for en erhvervsuddannelse



Anm.: Populationen er opdelt i fem lige store grupper (kvintiler), grupperet efter personernes afsluttende folkeskolekarakterer. 1. kvintil afspejler således personer, der var blandt de 20 pct. med lavest afsluttende folkeskolekarakterer det år de afsluttede folkeskolen. Tallene i parentes svarer til de karakterintervaller, der afspejler kvintil-fordelingen for personer, der afsluttede folkeskolen i 2021. De sorte streger angiver 95 pct.-konfidensintervallerne af estimerne. Indkomsten er opgjort i 2020 for personer, der havde afsluttet en ungdomsuddannelse inden de blev 30 år.

Kilde: Danmarks statistik, registerdata.

Flere og flere unge vælger en gymnasial-uddannelse ...	De seneste 30 år har flere og flere gennemført en gymnasial uddannelse De sidste mange år har en større og større andel af unge valgt at tage en gymnasial uddannelse. I 2021 havde 64 pct. af unge mellem 25 og 29 år således gennemført en gymnasial uddannelse, mens andelen i 1991 var 33 pct. ³
... især personer med de laveste folkeskolekarakterer	Det stigende optag på gymnasierne betyder, at gymnasierne optager flere elever med relativt lave folkeskolekarakterer end tidligere. Før i tiden var en del af disse elever forblevet ufaglærte eller havde i stedet taget en erhvervsuddannelse. Af de 21-årige i 2007, var det således kun 5 pct. af personerne med de 20 pct. laveste folkeskolekarakterer, der havde gennemført en gymnasial uddannelse. I 2021 var det tal steget til 15 pct, jf. figur 2 I samme periode steg tallet fra 28 pct. til 57 pct. for personer med de 20 til 40 pct. laveste folkeskolekarakterer. I figuren har vi opdelt vores population i fem lige store grupper efter personernes afsluttende folkeskolekarakterer. 1. kvintil svarer således til personer med de 20 pct. laveste folkeskolekarakterer det år, hvor de afsluttede folkeskolen.
Politikerne vil vende udviklingen og have flere faglærte...	Flere politiske partier mener, at andelen af unge, der gennemfører en gymnasial uddannelse er blevet for høj, samtidigt med at en for lille andel af en ungdomsårgang gennemfører en erhvervsuddannelse. I 2014 blev der i aftalen <i>Aftale om bedre og mere attraktive erhvervsuddannelser</i> sat en målsætning om at i 2025 skal 30 pct. af en ungdomsårgang søge ind på en erhvervsuddannelse umiddelbart efter grundskolen. ⁴
... og overvejer at hæve karakterkravet til gymnasierne	Politikerne er dog langt fra målsætningen, og som et nyt middel for at nå 30 pct.-målet overvejer SVM-regeringen at hæve det nuværende karakterkrav til gymnasiet. ⁵ Et højere adgangskrav vil formentlig reducere optaget på de gymnasiale uddannelser, og få flere unge med relativt lave folkeskolekarakterer til at tage en erhvervsuddannelse. Kritikere har dog påpeget, at højere adgangskrav vil gøre de gymnasiale uddannelser mere prestigefyldte, hvilket kan få flere til at søge mod gymnasiet. ⁶
Elever kan møde faglige udfordringer i gymnasierne	Et argument for højere adgangskrav til de gymnasiale uddannelser er, at elever med relativt lave folkeskolekarakterer kan opleve faglige udfordringer, og deraf følgende mistrivsel, i gymnasiet, og også på en eventuel videregående uddannelse, som de gymnasiale uddannelser sigter i mod. Denne gruppe elever kan potentielt få mere ud af en erhvervsuddannelse, der har et andet fagligt fokus end de gymnasiale uddannelser.
Vi undersøger indkomst for uddannelsesgrupper	Formålet med denne analyse er at undersøge betydningen af unges valg mellem en gymnasial uddannelse og en erhvervsuddannelse for senere indkomst og beskæftigelsesgrad opgjort ved 33 til 35-årsalderen. Ved at analysere sammenhængen for grupper opdelt efter afsluttende folkeskolekarakterer undersøger vi, om personer med relativt lave karakterer fra folkeskolen har højest forventet indkomst ved at have gennemført en gymnasial uddannelse eller en erhvervsuddannelse.

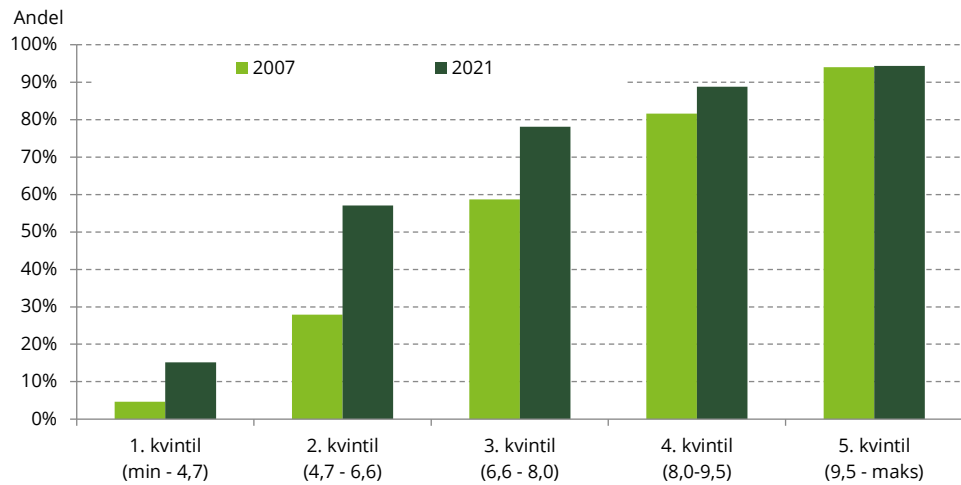
³ Danmarks Statistik, Statistikbanken tabel: HFU1, HFUDD10, HFUDD11.

⁴ <https://www.uvm.dk/-/media/filer/uvm/udd/erhverv/pdf19/190220-aftale-om-bedre-og-mere-attraktive-erhvervsuddannelser.pdf>.

⁵ <https://www.dr.dk/nyheder/politik/regeringen-vil-undersoege-om-man-skal-haeve-adgangskravet-gymnasierne-jeg-synes-det>.

⁶ Formand for Landssammenslutningen af Handelsskoleelever: <https://www.dr.dk/nyheder/politik/regeringen-vil-undersoege-om-man-skal-haeve-adgangskravet-gymnasierne-jeg-synes-det>

Figur 2 Andel af 21-årige, der har afsluttet en gymnasial uddannelse opdelt efter folkeskolekarakterer



Anm.: Populationen er opdelt i fem lige store grupper (kvintiler), grupperet efter personernes afsluttende folkeskolekarakterer. 1. kvintil afspejler således personer, der var blandt de 20 pct. med lavest afsluttende folkeskolekarakterer det år de afsluttede folkeskolen. 5. kvintil svarer til de personer, der var blandt de 20 pct. med højest folkeskolekarakterer. Tallene i parentes svarer til de karakterintervaller, der afspejler kvintil-fordelingen for personer, der afsluttede folkeskolen i 2021.

Kilde: Danmarks Statistik, Statistikbanken.

Valg af ungdomsuddannelse afhænger af karakterer

Få med lave karakterer bliver studenter ...

Historisk har der været en stor karaktermæssig forskel på, hvem der tager en gymnasial uddannelse, og hvem der tager en erhvervsuddannelse. Unge med lave folkeskolekarakterer bliver i høj grad faglærte eller ufaglærte, mens unge med relativt høje karakterer i overvejende grad tager en gymnasial uddannelse, jf. figur 3.

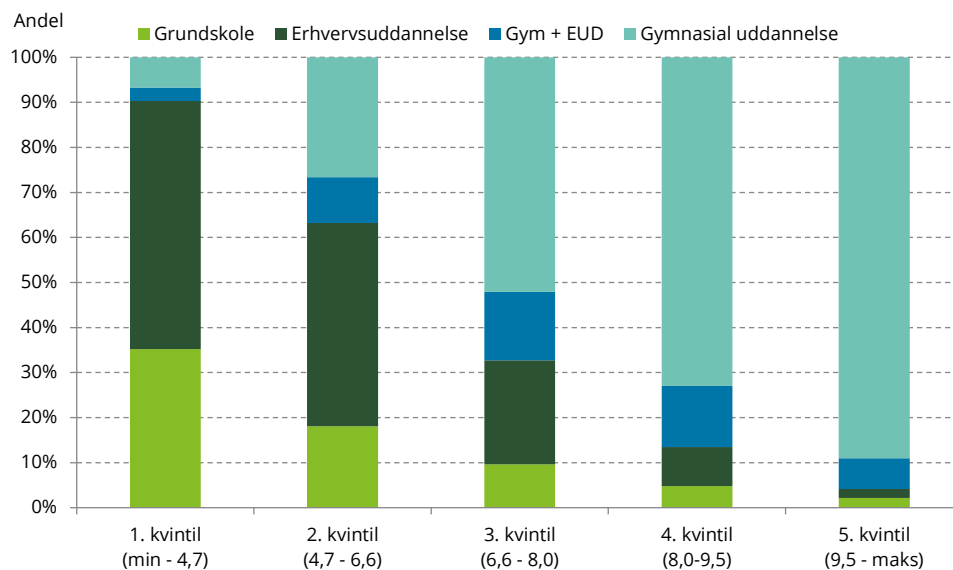
Andelen med lave karakterer og studenterhæve stiger

For personer, der afsluttede folkeskolen mellem 2002 og 2010, havde kun 7 pct. af eleverne med de 20 pct. laveste folkeskolekarakter gennemført en gymnasial uddannelse som 30-årig, mens 55 pct. havde gennemført en erhvervsuddannelse. Andelen, der tager en gymnasial uddannelse er dog blevet større for nyere årgange, jf. figur 2.

Få med høje karakterer bliver erhvervsuddannede

Samtidigt er der nærmest ingen af personerne med de højeste folkeskolekarakterer, der ikke tager en gymnasial uddannelse. Jo højere folkeskolekarakterer, jo flere tager en gymnasial uddannelse, og jo færre tager en erhvervsuddannelse eller bliver ufaglærte. Af personerne med de 20 pct. bedste karakterer fra folkeskolen, svarende til 5. kvintil, har 96 pct. taget en gymnasial uddannelse. 7 pct. af denne gruppe har dog både taget en gymnasial uddannelse og en erhvervsuddannelse, jf. figur 3.

Figur 3 Gennemført ungdomsuddannelse som 30-årig fordelt på karakterkvintiler fra folkeskolen



Anm.: Populationen indeholder personer, der afsluttede folkeskolen mellem 2002 og 2010 og som er blevet 30 år senest i 2021. Figuren medtager ikke personer fra fri-/privatskoler. Populationen er opdelt i fem lige store grupper (kvintiler), grupperet efter personernes afsluttende folkeskolekarakterer. 1. kvintil afspejler således personer, der var blandt de 20 pct. med lavest afsluttende folkeskolekarakterer det år de afsluttede folkeskolen. 5. kvintil svarer til de personer, der var blandt de 20 pct. med højest folkeskolekarakterer. Tallene i parentes svarer til de karakterintervaller, der afspejler kvintil-fordelingen for personer, der afsluttede folkeskolen i 2021.

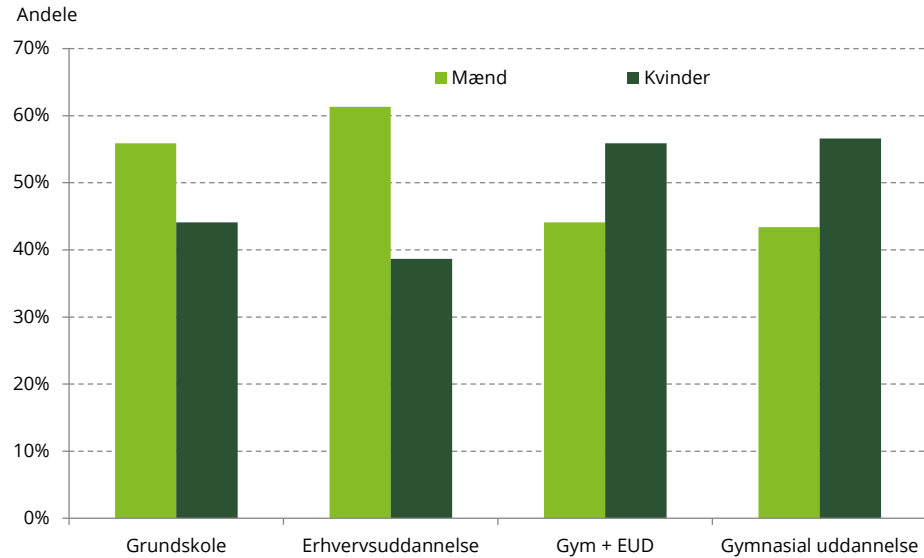
Kilde: Danmarks statistik, registerdata.

Der er relativt få kvinder på erhvervsuddannelserne...

Udover en karaktermæssig forskel på hvilke personer, der har gennemført en gymnasial- eller en erhvervsuddannelse, er der også stor forskel på hvilke køn, der gennemfører de forskellige ungdomsuddannelser. Med en andel på 61 pct. er mænd overrepræsenteret i gruppen af personer med en erhvervsuddannelse, jf. figur 4. For gymnasiale uddannelser gør det modsatte sig gældende, hvor kvinderne udgør 57 pct. af gruppen.

... men tilsvarende få kvinder med lave karakterer

En stor del af denne udvikling er dog sammenfaldende med, at drenge generelt får lavere karakterer end piger i folkeskolen, og at det netop er personer med relativt lave karakterer, der vælger en erhvervsuddannelse. Drengene udgør således 59 pct. af 1.- og 2. karakterkvintil, mens pigerne udgør 41 pct.

Figur 4 Andel af mænd og kvinder fordelt på gennemført ungdomsuddannelse

Anm.: Populationen indeholder personer, der afsluttede folkeskolen mellem 2002 og 2010 og som er blevet 30 år senest i 2021. Figuren medtager ikke personer fra fri-/privatskoler.

Kilde: Danmarks statistik, registerdata.

Ungdomsuddannelse og højere karakterer er sammenhængende med højere indkomst

Undersøger
indkomst omkring
34-års alderen

En del af drivkraften bag den store stigning i antallet af personer, der gennemfører en gymnasial uddannelse kan være, at det at tage en gymnasial uddannelse giver en indkomstfordel senere i livet. Vi har opgjort indkomsten for personer, der var 33 til 35-år i 2020, og som har afsluttet en ungdomsuddannelse inden de blev 30 år.

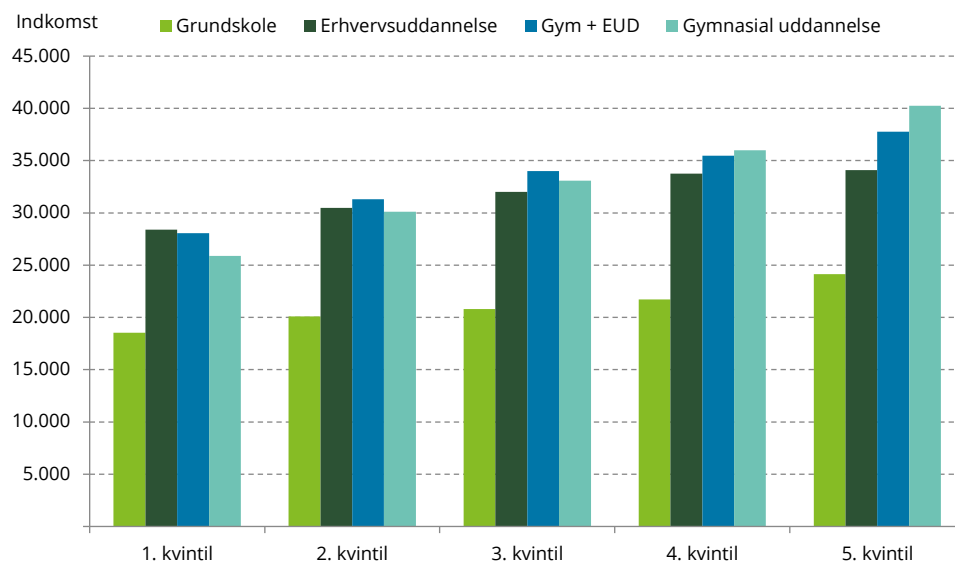
Uddannelse og
højere karakterer
øger indkomst

Resultaterne viser først og fremmest, at personer med en ungdomsuddannelse i gennemsnit tjener mere end personer, der ikke tager en ungdomsuddannelse, jf. figur 5. Derudover er der en klar positiv sammenhæng mellem folkeskolekarakterer og indkomst omkring 34-års alderen på tværs af alle uddannelsesgrupper.

Højeste indkomst fra
uddannelse
afhænger af karakter

Hvilken ungdomsuddannelse, der giver den højeste løn, afhænger dog af folkeskolekaraktererne. For personer med de 20 pct. laveste folkeskolekarakterer er det personerne med en erhvervsuddannelse, der har højeste indkomst. For personerne fra 2.- og 3. kvartil er det personer, der både har taget en gymnasie- og en erhvervsuddannelse, der har den højeste indkomst. For de 40 pct. højeste karakterer er personerne med en gymnasial uddannelse, der har højest indkomst. Generelt er der dog ikke stor forskel på indkomstniveauerne mellem uddannelserne indenfor hver karakterkvartil, på nær 5. kvartil, hvor personer med en gymnasial uddannelse i gennemsnit har en indkomst på 40.300 kr. om måneden og personer med en erhvervsuddannelse har en indkomst på 34.100 kr. om måneden.

Figur 5 Gennemsnitlig månedsløn som 33 til 35-årig fordelt på ungdomsuddannelse og folkeskolekarakter



Anm.: Populationen indeholder personer, der afsluttede folkeskolen mellem 2002 og 2010 og som er blevet 30 år senest i 2021. Figuren medtager ikke personer fra fri-/privatskoler. Indkomsten er opgjort efter DST's variabel ERHVERVSINDK_13, der både indeholder løn og overskud af selvstændig virksomhed.

Kilde: Danmarks statistik, registerdata.

Kontrollerer for baggrundsvariable med regression

For at tage højde for potentielle sammensætningseffekter på tværs af uddannelsesgrupperne har vi udført en regressionsanalyse, hvor vi kontrollerer for en lang række baggrundsforhold som køn, herkomst, familieforhold mm.

Sammenhæng mellem uddannelse og indkomst

Vi undersøger om der er en positiv sammenhæng mellem at tage en gymnasial uddannelse og en persons forventede indkomst omkring 34-års alderen, hvor alternativet er at tage en erhvervsuddannelse. I analysens er vi således bort fra personer, der både tager en gymnasial uddannelse og en erhvervsuddannelse. Sammenhængen måles gennem sandsynligheden for at være i beskæftigelse og gennem indkomsten for de personer, der er i beskæftigelse.

Boks 1 Data og variable

Igennem Danmarks Statistiks registerdata har vi udvalgt en population af personer, der er mellem 33 og 35 år i 2020, og som har afsluttet en gymnasial uddannelse eller en erhvervsuddannelse inden de blev 30 år. De fleste af personerne har afsluttet folkeskolen mellem 2002 og 2004, hvor 2002 er det tidligste år med data for folkeskolekarakterer i Danmarks Statistiks registre.

Vi har opgjort personernes afsluttende folkeskolekarakterer og deres indkomst i 2020. Derudover har vi opgjort deres arbejdsmarkedsstatus og en række baggrundsvariable for personerne.

Vi estimerer en probit sandsynlighedsmodel for at være i beskæftigelse i 2020 for personerne omkring 34-års alderen:

$$Pr(besk_{2020,i}) = \beta_0 + \beta_1 Gym_i + \sum_{k=1}^5 \beta_{2,k} K_{i,k} + \sum_{k=1}^5 \beta_{3,k} (K_{i,k} * Gym_i) + \mathbf{X}_i \boldsymbol{\delta} + \epsilon_i, \quad (1)$$

Hvor $besk_{2020,i}$ er en indikatorvariabel, som er lig én, hvis person i er i beskæftigelse i november 2020. Gym_i er en indikatorvariabel, der har værdien én, hvis personen har gennemført en gymnasial uddannelse. $K_{i,k}$ er en række indikatorvariable for personens opnåede karakterkvintil (indeks k) i folkeskolen. \mathbf{X}_i er en vektor med baggrundsvariable der dækker over personens køn og herkomst og årgang samt moderens indkomst, uddannelse og hvorvidt forældrene er skilt det år personen har afsluttet folkeskolen. ϵ er et fejlded.

Gym og $K_{i,k}$ interageres for at finde den særskilte sammenhæng, opdelt på karakterkvintiler, mellem en gymnasial uddannelse og sandsynlighed for at være i beskæftigelse. I vores analyse er vi særligt interesserede i summen af estimaterne af β_1 og $\beta_{3,k}$ for forskellige karakterkvintiler.

For personer, der er i beskæftigelse, estimerer vi sammenhængen mellem ungdomsuddannelse og indkomst. Indkomstvariablen vi benytter i analysen, hedder ERHVERVSINDK_13, og kommer fra Danmarks Statistiks indkomstregister. Variablen omfatter al lønindkomst samt nettooverskud af selvstændig virksomhed. Indkomstbeløbene er deflateret med lønudviklingen og omregnet til 2023-niveau.

Vi estimerer følgende regressionsmodel:

$$\log(løn_{2020,i}) = \beta_0 + \beta_1 Gym_i + \sum_{k=1}^5 \beta_{2,k} K_{i,k} + \sum_{k=1}^5 \beta_{3,k} (K_{i,k} * Gym_i) + \mathbf{X}_i \boldsymbol{\delta} + \epsilon_i, \quad (2)$$

Hvor $\log(løn_{2020,i})$ er logaritmen til lønindkomsten for en given person i 2020.

For at estimere en samlet sammenhæng mellem uddannelse og lønindkomst, hvor der både tages højde for personers sandsynlighed for at være i beskæftigelse (ekstensiv margin) og lønindkomst i beskæftigelse (intensiv margin) foretages en Cragg Hurdle Regression (churdle) i STATA. Regressionen estimerer først ligning (1) og derefter ligning (2). Herefter bruges funktionen "margins" til at estimere den samlede effekt på forventet indkomst af at tage en gymnasial uddannelse opdelt på karakterkvintil.

Resultater

Bund 20 pct. tjener mest med en erhvervsuddannelse

Personer med de 20 pct. laveste karakterer fra folkeskolen tjener i gennemsnit ca. 2.400 kr. mere om måneden som 33 til 35-årig, hvis de har gennemført en erhvervsuddannelse, end hvis de har gennemført en gymnasial uddannelse. Forskellen er statistisk signifikant. Det er dog kun 7 pct. af populationen fra 1. kvintil, der udelukkende har taget en gymnasial uddannelse.

Ingen forskel på faglært og student for 2. kvintil

Resultaterne ændrer sig des højere karakterer personerne har opnået i folkeskolen. For 2. karakterkvintil er der stort set ingen forskel, og ingen statistisk signifikant forskel, på om personerne har gennemført en gymnasial uddannelse eller en erhvervsuddannelse.

Top 60 pct.- tjener dog mest en studenterhue

Fra 3. karakterkvintil og opefter tjener personer med en gymnasial uddannelse mere end personer, der har taget en erhvervsuddannelse. Udviklingen stiger med karaktererne, og personerne fra 5. karakterkvintil tjener i gennemsnit ca. 10.300 kr. mere om måneden, hvis de har taget en gymnasial uddannelse i stedet for en erhvervsuddannelse.

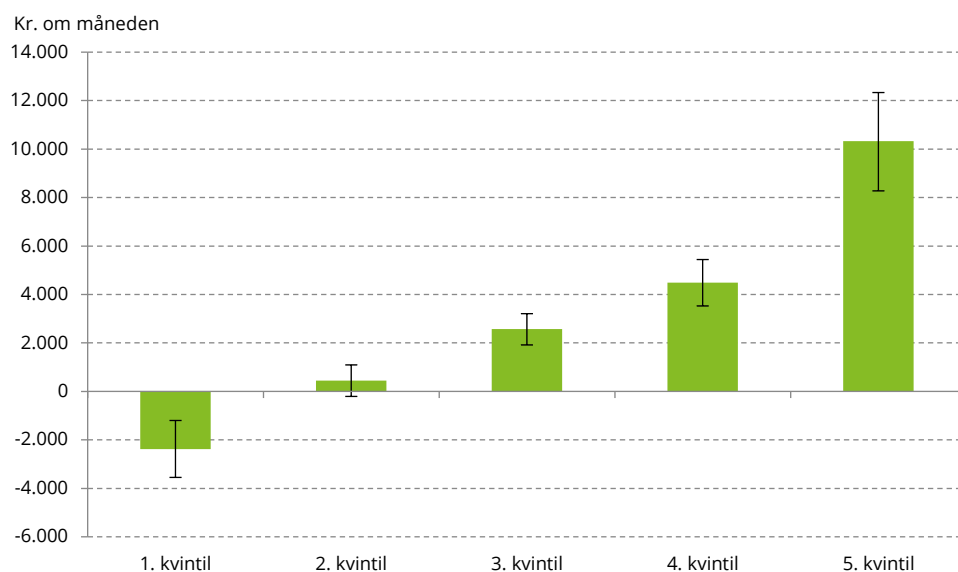
Resultaterne afspejler gennemsnittet i et år

Resultaterne afspejler observeret data fra de personer, der var omkring 34 år i 2020. Der er således ikke tale om en kausal sammenhæng, hvor man kan sige, at nuværende unge fra 1. kvintil, der går i gymnasiet vil tjene mere senere i livet, hvis de tager en erhvervsuddannelse. For den nuværende gruppe af ca. 34-årige fra 1. karakterkvintil er den gennemsnitlige indkomst dog højest for personer med en erhvervsuddannelse.

Det vil også være relevant at se på livsindkomst

Vi analyserer indkomsten i ét år omkring 34-års alderen, som er den seneste alder, der datamæssigt kan lade sig gøre at analysere. Det ville også være relevant at se på indkomsten over et helt liv, da der kan være forskelle i fx antallet af år på arbejdsmarkedet og lønudviklingen gennem livet mellem grupperne.

Figur 6 Gennemsnitlig forskel i forventet indkomst som 33 til 35-årig for personer, der har taget en gymnasial uddannelse ift. personer med en erhvervsuddannelse



Anm.: Figuren viser den samlede forventede forskel i indkomst (hvor der både tages højde for beskæftigelsesgrad og indkomst som beskæftiget) for en 33 til 35-årig person, som har gennemført en gymnasial uddannelse i forhold til en erhvervsuddannelse. De sorte streger angiver 95 pct.-konfidensintervallerne af estimaterne. Der er 96.000 observationer i estimationen.

Kilde: Danmarks statistik, registerdata.

Faglærte fra 1. kvintil har større ssh. for at være i beskæftigelse

Resultaterne fra figur 6 svarer til en kombination af sandsynligheden af at være i beskæftigelse (regression 1) og sammenhængen med indkomst betinget på beskæftigelse (regression 2). En stor del af drivkraften bag, at personer fra 1. kvintil med en erhvervsuddannelse har højere forventet indkomst end personer med en gymnasial uddannelse er, at de har ca. 6 pct. højere sandsynlighed for at være i beskæftigelse jf. figur 7.

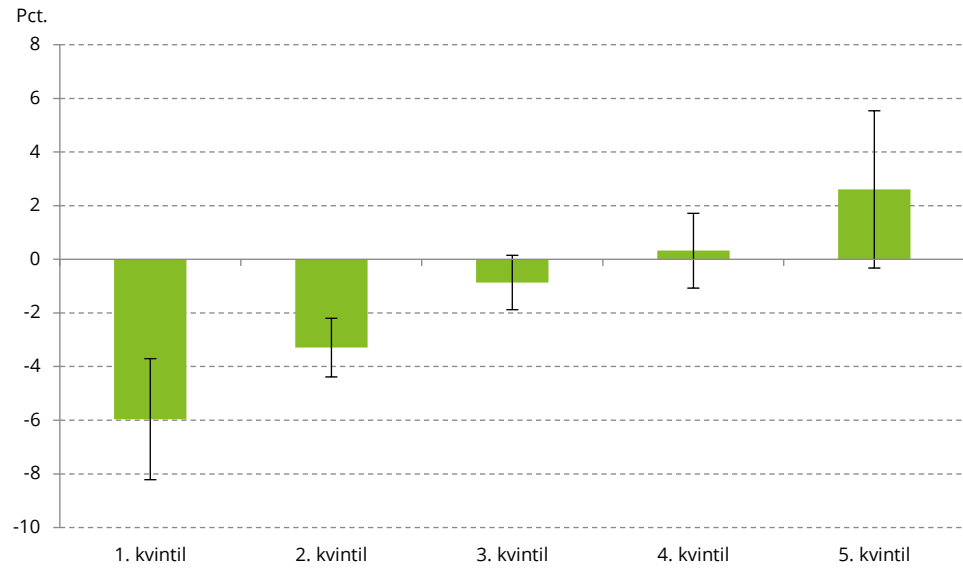
For personer med de højeste karakterer er det omvendt

For personernes beskæftigelsesgrad er der igen en positiv sammenhæng mellem karakterer og at have taget en gymnasial uddannelse. Det er dog kun for personerne fra 5. karakterkvintil, at personer med en gymnasial uddannelse har signifikant større sandsynlighed for at være i beskæftigelse end personerne med en erhvervsuddannelse.

Faglærte har generelt lavere arbejdsløshed

Forskellen i beskæftigelsesgrad skyldes en kombination af flere ting. Den primære forskel er dog, at der generelt er flere arbejdsløse blandt personerne med en gymnasial uddannelse. Selv for 5. karakterkvintil har personer med en gymnasial uddannelse større arbejdsløshed. Deres beskæftigelsesgrad er dog samlet set større, da der er en større andel studerende og større andel på offentlig forsørgelse blandt personerne med en erhvervsuddannelse.

Figur 7 Forskel på sandsynlighed for at være i beskæftigelse som 33 til 35-årig af at tage en gymnasial uddannelse ift. en erhvervsuddannelse



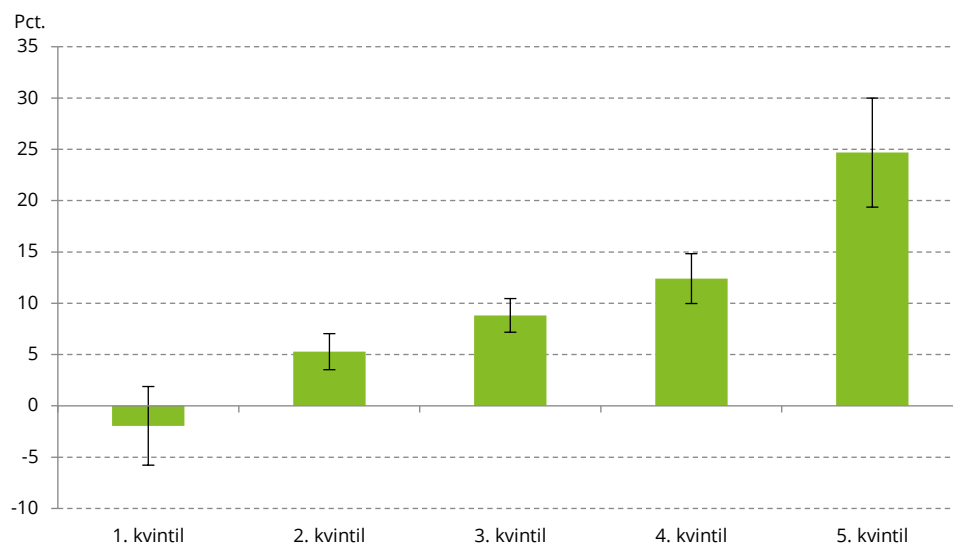
Anm.: Figuren viser forskellen på ssh. for at være i beskæftigelse som 33 til 35-årig af at tage en gymnasial uddannelse i forhold til en erhvervsuddannelse. De sorte streger angiver 95 pct.-konfidensintervallerne af estimaterne. Der er 96.000 observationer i estimationen. Figuren viser estimaterne fra regression (1)

Kilde: Danmarks statistik, registerdata.

Intensiv margin driver lønnen op i toppen af fordeling

Sammenhængen mellem uddannelse og indkomst viser, at det især er indkomsten som beskæftiget, der giver en højere forventet indkomst af at gennemføre en gymnasial uddannelse for de høje karakterkvintiler, jf. figur 8. Figuren viser, at for personer der er i beskæftigelse, tjener personer med en gymnasial uddannelse i gennemsnit 2,0 pct. mindre end personer med en erhvervsuddannelse, hvis de er fra 1. karakterkvintil. Personer fra 5. karakterkvintil tjener 24,7 pct. mere.

Figur 8 Gennemsnitlig forskel i indkomst (pct.) som 33 til 35-årig for personer, der er i beskæftigelse, og har taget en gymnasial uddannelse ift. personer med en erhvervsuddannelse



Anm.: Figuren viser effekten på en persons indkomst som 33 til 35-årig af at tage en gymnasial uddannelse i forhold til en erhvervsuddannelse. De sorte streger angiver 95 pct.-konfidensintervallerne af estimaterne. Der er 82.000 observationer i estimationen. Figuren viser estimaterne fra regression (2)

Kilde: Danmarks statistik, registerdata.

Flere med lave karakterer går på gymnasiet i dag

For de årgange vi har undersøgt, er der relativt få personer med lave folkeskolekarakterer, der har valgt en gymnasial uddannelse. Andelen af personer med lave folkeskolekarakterer, der tager en gymnasial uddannelse er dog siden steget betydeligt, jf. figur 2.

Bund 40 pct. får mere eller det samme som faglært

Resultaterne viser dog, at for personerne der afsluttede folkeskolen mellem 2002 og 2004 har personer med de 40 pct. laveste folkeskolekarakterer, der har taget en erhvervsuddannelse enten en højere eller den samme forventede indkomst omkring 34-års alderen, som de der har taget en gymnasial uddannelse. Forskellen er især drevet af færre arbejdsløse blandt de erhvervsuddannede.

For 60 pct. giver gymnasiet størst forventet indkomst

For personer med de 60 pct. højeste folkeskolekarakterer har personerne med en gymnasial uddannelse dog en højere forventet indkomst end personerne med en erhvervsuddannelse. Her er forskellen især drevet af en højere lønindkomst. Personer med top 20 pct. folkeskolekarakterer tjener således ca. 24,5 pct. mere om måneden med en gymnasial uddannelse end med en erhvervsuddannelse.

Karakterkrav på 7 vil primært påvirke 2. kvintil

I 2021 svarede 2. karakterkvintil til et karaktergennemsnit mellem 4,7 og 6,6, hvilket vil sige, at hvis karakterkravet til de gymnasiale uddannelser hæves fra 5 til fx 7 er det primært personerne fra 1.- og 2. kvintil der vil blive påvirket. Det er da også netop fra 2. kvintil, at der har været den største vækst af personer, der har gennemført gymnasiet siden 2007. Vores analyse viser, at for de nuværende 33 til 35-årige fra 1.- og 2. kvintil er den forventede indkomst for personer med en erhvervsuddannelse enten større eller på samme niveau som for personer med en gymnasial uddannelse.

Uddannelse afhænger af individuelle valg

Analysen udleder ikke en kausal effekt af at gå i gymnasiet, og siger derved ikke noget om hvorvidt det bedst kan betale sig for den enkelte at vælge en gymnasial uddannelse eller en erhvervsuddannelse. Der kan derudover være mange andre grunde end indkomst til at vælge en bestemt vej gennem uddannelsessystemet. Gode karakterer i folkeskolen giver generelt højere indkomst senere i livet, uanset valg af uddannelse. Både for dem, der har en erhvervsuddannelse, og dem der har en gymnasial uddannelse, gælder det, at de, der fik gode karakterer i folkeskolen, også har en højere forventet indkomst som 34-årig.

1. Appendix

Tabel 1 Margins estimater fra STATA af at tage en gymnasial uddannelse ift. en erhvervsuddannelse opdelt på karakterkvintiler

Regression (1) - Probit model for beskæftigelse som 33 til 35-årig (Pct.)			
	Estimat	Standardfejl	P-værdi
1. kvintil	-0,060	0,012	0,00
2. kvintil	-0,033	0,006	0,00
3. kvintil	-0,009	0,005	0,09
4. kvintil	0,003	0,007	0,65
5. kvintil	0,026	0,015	0,08

Regression (2) - Logaritmen til lønindkomst som 33 til 35-årig (Pct.)			
	Estimat	Standardfejl	P-værdi
1. kvintil	-0,019	0,020	0,32
2. kvintil	0,053	0,009	0,00
3. kvintil	0,088	0,008	0,00
4. kvintil	0,124	0,012	0,00
5. kvintil	0,247	0,027	0,00

Cragg Hurdle Regressionen - Samlet forventet effekt på indkomst (Kr./måned)			
	Estimat	Standardfejl	P-værdi
1. kvintil	-2.375	599	0,00
2. kvintil	441	330	0,18
3. kvintil	2.567	328	0,00
4. kvintil	4.483	489	0,00
5. kvintil	10.333	1.033	0,00

Anm.: Marginsestimaterne viser den afledte effekt af at tage en gymnasial uddannelse i forhold til en erhvervsuddannelse. Marginsestimaterne fra Cragg Hurdle Regressionen viser den samlede afledte effekt på forventet indkomst, der både indregner sandsynlighed for beskæftigelse fra regression (1) og indkomst givet beskæftigelse fra regression (2).

Kilde: Danmarks statistik, registerdata.

Tabel 2 Regressionsestimater fra Cragg Hurdle Regressionen

Afhængig variabel	Ligning (1) Probit model for beskæftigelse som 33 til 35-årig		Ligning (2) Logaritmen til lønindkomst som 33 til 35-årig	
	Koefficient	Signifikans	Koefficient	Signifikans
Konstant	0,98	***	12,8	***
Dummies for ungdomsuddannelse				
Gymnasial uddannelse	-0,20	***	-0,019	
Karakterkvintil fra folkeskolen				
1. kvintil (baseline)	0,0		0,00	
2. kvintil	0,170	***	0,054	***
3. kvintil	0,218	***	0,105	***
4. kvintil	0,282	***	0,138	***
5. kvintil	0,265	***	0,129	***
Interaktioner mellem ungdomsuddannelse og karakterkvintil fra folkeskolen				
Gymnasial uddannelse & 1. kvintil (baseline)	0,000		0,000	
Gymnasial uddannelse & 2. kvintil	0,070		0,072	***
Gymnasial uddannelse & 3. kvintil	0,168	***	0,108	***
Gymnasial uddannelse & 4. kvintil	0,224	***	0,143	***
Gymnasial uddannelse & 5. kvintil	0,348	***	0,266	***
Kontrolvariable				
Køn	Indgår		Indgår	
Dummies for indvandrere og efterkommere	Indgår		Indgår	
Mors indkomst	Indgår		Indgår	
Mors uddannelsesniveau	Indgår		Indgår	
Dummy for skilte forældre	Indgår		Indgår	
Årgangsdummies	Indgår		Indgår	
Observationer	95.627		82.381	

Anm.: *, ** eller *** angiver et statistisk signifikansniveau på hhv. 10, 5 og 1 pct. Estimationen anvender robuste standardfejl.

Kilde: Danmarks statistik, registerdata.