

Analyse | kraka

13. december 2013

Kontanthjælpsreform: konsekvenser for rådighedsbeløb

Regeringen, V, K, O og I har vedtaget en omfattende reform af kontanthjælpssystemet. Det centrale sigte i reformen er at sikre, at flere unge får en uddannelse eller finder arbejde. Der er imidlertid ikke offentliggjort detaljerede analyser af den endelige reforms konsekvenser for indkomstfordelingen og de gennemsnitlige reduktioner i kontanthjælpsmodtagernes rådighedsbeløb. Formålet med denne analyse er derfor at analysere dette spørgsmål. Reformen træder i kraft 1. januar 2014.

Bemærk: Som en del af finansloven er timefradraget efterfølgende hævet, hvilket betyder, at en ægtefælle/samlever kan have en højere lønindkomst, før denne modregnes i partnerens kontanthjælp. Dette er indarbejdet i denne analyse.

Af Andreas Højbjerg og Katrine Tofthøj

- **Kontanthjælpsreformen indeholder overordnet to ændringer, som direkte påvirker kontanthjælpsmodtageres rådighedsbeløb. For det første en satsreduktion for unge under 30 år. For det andet udvides reglerne omkring den gensidige forsørgerpligt for ægtepar, så de omfatter alle samlevende par og alle samboende kontanthjælpsmodtagere som "har et samliv af ægteskabslignende karakter". Heraf er mange 30 år eller ældre.**
- **I 2011 var der ca. 183.000 personer, som modtog kontanthjælp i kortere eller længere tid. Heraf var ca. 45 pct. arbejdsmarkedsparete (jobklar). Det vurderes, at ca. 63.000 ville have været berørt af reformen, hvis den havde været indført dengang.**
- **Reformen indebærer, at kontanthjælpsmodtagere under 30 år, som ikke vurderes at være arbejdsmarkeds- eller uddannelsesparate, delvist kompenseres for de nedsatte satser. Ikke-arbejdsmarkedsparete kontanthjælpsmodtagere i parforhold vil imidlertid blive omfattet af den gensidige forsørgerpligt på samme måde som andre. Det gælder også personer på 30 år og ældre. Ikke-arbejdsmarkedsparete kontanthjælpsmodtagere er væsentlig repræsenteret i den gruppe, som oplever det største fald i rådighedsbeløbet som følge af reformen, da de udgør 6 ud af 10 af dem, som omfattes af den udvidede forsørgerpligt og har relativt lange kontanthjælpsforløb.**
- **Det skønnes, at ca. 33.000 arbejdsmarkedsparete kontanthjælpsmodtagere under 30 år, vil blive berørt af reformen og få et lavere rådighedsbeløb. Det årlige rådighedsbeløb reduceres i gennemsnit med 9.500 kr. i**

2014, ved uændret adfærd. Det svarer til en reduktion i det individuelle årlige rådighedsbeløb på ca. 10 pct.

- Der var ca. 96.000 personer over 30 år, som modtog kontanthjælp i kortere eller længere tid i 2011. Udvidelsen af den gensidige forsørgerpligt ville have reduceret rådighedsbeløbet for ca. 9.000 af disse personer. Heraf er 5.700 ikke-arbejdsmarkedsparete. Rådighedsbeløbet skønnes i gennemsnit at blive reduceret med 19.800 kr. i 2014 og 39.600 kr. i 2015 og frem, hvor reformen er fuldt indfaset. Det svarer til en reduktion af de individuelle rådighedsbeløb på henholdsvis 16 og 31 pct.
- Nogle kontanthjælpsmodtagere har en partner med lønindkomst eller anden indkomst, nogle har børn, ligesom der er stordriftsfordele ved at være flere i en husholdning. For at tage hensyn til disse forhold beregnes virkningen af reformen også med udgangspunkt i et familiekorrigeret rådighedsbeløb, som normalt anvendes, når indkomstfordelingen skal belyses.
- For omkring 6 ud af 10 som berøres af kontanthjælpsreformen, vil det familiekorrigerede årlige rådighedsbeløb reduceres mindre end 5 pct. Til gengæld reduceres de 10 pct. (6.300 personer), hvor konsekvensen er størst med 25 pct. i gennemsnit. Blandt de 20 pct. (12.600 personer), som oplever det største fald i det familiekorrigerede rådighedsbeløb, er 4 ud af 10 ikke-arbejdsmarkedsparete kontanthjælpsmodtagere.
- Det konkrete antal, som omfattes af den udvidede gensidige forsørgerpligt, er forbundet med usikkerhed, fordi det vil afhænge af, hvordan de nye regler bliver administreret, fx hvordan "samliv af ægteskabslignende karakter" fortolkes og identificeres. Det antages, at den udvidede gensidige forsørgerpligt fremover vil omfatte alle samlevende og samboende par. Beregningen er desuden baseret på, at alle ikke-arbejdsmarkedsparete kontanthjælpsmodtagere under 30 år kategoriseres som "aktivitetsparate" i det nye system, samt at de efter 3 måneder med kontanthjælp kompenseres fuldt ud for satsnedsættelserne (men ikke for udvidet forsørgerpligt). Beregningerne viser desuden de umiddelbare effekter, og de inddrager derfor fx ikke effekten af at flere vil vælge en SU-berettiget uddannelse (som ikke omfattes af gensidig forsørgerpligt) eller øge jobsøgningen.
- Velfærds- og Arbejdsmarkedskommissionen har tidligere foreslået, at sænke kontanthjælpssatserne for de 25-29-årige ("udvide ungeindsatsen"), men begge forslag ville have medført mindre økonomiske konsekvenser for par og forsørgere. Arbejdsmarkedskommissionens forslag friholdt blandt andet forsørgere og Velfærdskommissionens foreslog, at den gensidige forsørgerpligt blev afskaffet frem for udvidet.

Kontakt

Ledende arbejdsmarkedsøkonom
Andreas Højbjerg
Tlf. 2021 3953,
E-mail: ah@kraka.org

Kort om reformens indhold

Reformen sigter på at styrke uddannelsesniveaut og beskæftigelsen for unge under 30 år ved at nedsætte ydelserne i kontanthjælpssystemet så de kommer tættere på SU-niveaut for de 25-29 årige, og ved at udvide uddannelsespålægget (krav om at påbegynde uddannelse), så det også gælder for de 25-29-årige. Det vil sige, at den såkaldte ungeindsats (ydelse tæt ved SU-niveau og uddannelsespligt) bliver skærpet og udvidet, så den også omfatter de 25-29 årige.

Der sondres i reformen mellem arbejdsmarkeds- og uddannelsesparate på den ene side og ikke-parate (aktivitetsparate) på den anden¹. For ikke-arbejdsmarkedsparate kontanthjælpsmodtagere sker der efter 3 måneder en kompensation af satsnedsættelserne via et aktivitetsstillæg, som kan bringe kontanthjælpsmodtagerne op omkring det ydelsesniveau, som gælder i dag (jf. boks A, som kort redegør de nye satser for unge kontanthjælpsmodtagere under 30 år).

Ud over satsnedsættelserne for unge under 30 år udvides den gensidige forsørgerpligt fra kun at gælde gifte til at gælde alle kontanthjælpsmodtagere, som lever i parforhold. Denne ændring påvirker alle over 25 år, også ikke-arbejdsmarkedsparate. Dette var ikke en del af regeringens oprindelige udspil til kontanthjælpsreform. Ændringen i reglerne omkring den gensidige forsørgerpligt indføres, så den får halv effekt i 2014 og fuld effekt fra 2015.

I det følgende skønnes over hvor mange, som forventes at blive berørt af kontanthjælpsreformen (for beregningsmetode se boks B), og hvor meget disse personer kan forventes at få reduceret deres individuelle rådighedsbeløb (indkomst efter skat, korrektion af bolig-sikring og tilskud til daginstitution). Beregningerne giver et skøn over reformens økonomiske konsekvenser under forudsætning af, at antallet af kontanthjælpsmodtagere og deres varighed i kontanthjælpssystemet er som i 2011.

Nogle kontanthjælpsmodtagere har en partner med lønindkomst eller anden indkomst, nogle har børn, ligesom der typisk er stordriftsfordele (i forbruget) ved at være flere i en husstand. For at tage højde for disse forhold og dermed få et bedre billede af ændringen i de reelle forbrugsmuligheder på husholdningsniveau, foretages også en beregning af reformens betydning for det familiekorrigerede rådighedsbeløb (ækvivaleret indkomst). Dette indkomstbegreb anvendes normalt i forbindelse med analyser af indkomstfordelingen.

Reformen vil i praksis betyde, at flere søger over i uddannelsessystemet eller finder beskæftigelse. Disse afledte effekter påvirker indkomstforholdene for de pågældende personer, ikke mindst på lidt længere sigt. Virkningerne heraf er ikke inddraget i analysen. Opfølgelsen fokuserer således på de umiddelbare effekter af reformen ved uændret adfærd.

Velfærdskommissionen (2006) foreslog også en udvidelse af ungeindsatsen (dvs. uddannelsespligten og en lavere ydelse for de 25-29 årige). Men i stedet for at udvide den gensidige forsørgerpligt blev det foreslået at indføre en individuel basisydelse på 60 pct. af dagpengene, som er fri for modregning af ægtefællens indkomst (men som stiller krav om

¹ I det følgende vil der konsekvent blive henvist til arbejdsmarkedsparate og kontanthjælp. For unge uden uddannelse er den formelle betegnelse uddannelsesparate og uddannelseshjælp. Ikke-arbejdsmarkedsparate vil i den nye betegnes aktivitetsparate.

at stå til rådighed for arbejdsmarkedet og deltage i aktivering mv.). Dermed reduceres de økonomiske samspilsproblemer, som bl.a. knytter sig til, at der er begrænset tilskyndelse til at finde beskæftigelse for en kontanthjælpsmodtager, hvis partneren også modtager kontanthjælp. Med reformen udvides forsørgerpligten væsentligt. Det vil isoleret set øge samspilsproblemet og kan medføre betydelige administrative udfordringer, da det kan være svært at afgøre, hvem der "har et samliv af ægteskabslignende karakter".

Arbejdsmarkedskommissionen (2009) foreslog også at udvide ungeindsatsen til at omfatte 25-29 årige, men deres forslag omfatter ikke forsørgere (og omfatter ikke en udvidet forsørgerpligt). Det vurderes derfor, at Kontanthjælpsreformen medfører større fald i rådighedsbeløbet for forsørgere og for par uden børn, som omfattes af modregningsreglerne, end i Velfærdskommissionens og Arbejdsmarkedskommissionens forslag.

Boks A. Kort om reformen og de nye satser

Reformen betyder, at stort set alle kontanthjælpsmodtagere under 30 år bliver reduceret i ydelse. Satsene nedsættes mest for kontanthjælpsmodtagere uden kompetencegivende uddannelse, de 25-29-årige og for forsørgere i parforhold (hvor partneren ikke modtager SU eller kontanthjælp).

For personer under 30 år uden kompetencegivende uddannelse udvides og skærpes den såkaldte ungeindsats og kontanthjælpen erstattes med uddannelseshjælp svarende til SU'en. Det svarer til den sats, som i dag gælder for unge under 25 år efter et halvt år i kontanthjælpssystemet. Med de nye regler gælder den lave ungesats fra dag ét på kontanthjælp for unge uden kompetencegivende uddannelse. For de 25-29-årige kontanthjælpsmodtagere (ikke-forsørgere) uden kompetencegivende uddannelse er reduktionen på ca. 4.700 kr. om måneden, jf. tabel A1 nedenfor.

Efter reformen skelnes der som noget nyt mellem enlige forsørgere og forsørgere, som lever i par. For enlige forsørgere med uddannelse reduceres kontanthjælpssatsen med ca. 600 kr. om måneden i forhold til i dag, mens den reduceres med ca. 2.400 kr. for enlige forsørgere uden uddannelse.

Satsreduktionen er relativt stor for forsørgere i par (hvor partneren ikke modtager SU eller kontanthjælp). Reduktionen er henholdsvis 7.185 kr. og 8.199 kr. for personer med og uden uddannelse. De eneste arbejdsmarkedsparete kontanthjælpsmodtagere under 30 år, som ikke får reduceret deres kontanthjælpssats er de under 25-årige med kompetencegivende uddannelse (satsnedsættelsen efter et halv år bortfalder for denne gruppe).

Ikke-arbejdsmarkedsparete bliver efter tre måneder kompenseret for satsnedsættelserne via et aktivitetstillæg, som kan give dem en kontanthjælp svarende til den, som gælder i dag.

I tabel A.1 er vist en oversigt over nye og gamle kontanthjælpssatser.

Tabel A.1. Nye og gamle satser i kontanthjælpssystemet

Unge <u>med</u> kompetencegivende uddannelse	Ydelse ved reform	Nuværende ydelse	Forskel
Under 25 år	6.767 (3.265)	6.767 (3.265)	0
Mellem 25 og 30 år	6.767 (3.265)	10.500	3.733 (7.235)
Forsørger, enlig	13.335	13.952	617
Forsørger, par (partner modtager SU eller kontanthjælp)	9.330	13.952	4.622
Forsørger, par (øvrige)	6.767	13.952	7.185
Unge <u>uden</u> kompetencegivende uddannelse	Ydelse ved reform	Nuværende ydelse	Forskel
Under 25 år	5.753 (2.479)	6.767 (3.265)	1.014 (786)
Mellem 25 og 30 år	5.753 (2.479)	10.500	4.747 (8.021)
Forsørger, enlig	11.505	13.952	2.447
Forsørger, par (partner modtager SU eller kontanthjælp)	8.051	13.952	5.901
Forsørger, par (øvrige)	5.753	13.952	8.199

Anm.: Satserne gælder for uddannelses- og arbejdsmarkedssparate unge (og ikke-arbejdsmarkedssparate i de første tre måneder). Tal i parentes angiver beløb for hjemmeboende. Efter nuværende regler nedsættes unge under 25 år til 5.753 (2.479) 6 måneder efter første aktiveringstilbud.

Boks B. Beregningsmetode

På baggrund af karakteristika for kontanthjælpsmodtagerne – det vil sige civilstand, alder, forsørgerpligt over for børn, og arbejdsmarkedssparathed – gennemføres en beregning af kontanthjælpen i hver måned efter både gældende regler og efter de nye regler. I beregningen af kontanthjælpen tages der højde for modregning af eventuel ægtefælle/samlevers indkomst.

Som en del af finansloven blev timefradraget hævet fra 15 til 25 kr. (dog maks. 160 timer om måneder), hvorved grænsen for hvornår modregningen af ægtefællen/samleversens lønindkomst øges. Dette er indregnet i denne analyse.

Beregningerne foretages for alle 183.000 personer, der modtog kontanthjælp i 2011 (Danmarks Statistiks register over offentlig forsørgede).

Den nuværende opgørelse af arbejdsmarkedssparathed (matchkategori 1, jobklar) benyttes til at skønne over gruppen af kontanthjælpsmodtagere, som fremadrettet vil være arbejdsmarkeds- eller uddannelsesparate.

På baggrund af den beregnede kontanthjælp før og efter reformen beregnes reduktionen i de årlige rådighedsbeløb for hver enkelt kontanthjælpsmodtager (eller for grupper af kontanthjælpsmodtagere). Der tages her højde for ændringer i personernes skattebetaling, modregning i udbetaling af boligsikring og ændret egenbetaling til daginstitution.

Ændringen i rådighedsbeløbet som følge af reformen sættes i forhold til det samlede rådighedsbeløb i året opgjort efter skat og modregning af ydelser mv. (enten for grupper eller på personniveau). Indkomsten omfatter alle offentlige ydelser personen måtte få i løbet af året (inklusive kontanthjælp) og lønindkomst i perioder med arbejde, svarende til Danmarks Statistiks opgørelse af disponibel årsindkomst.

For at se på husstandens forbrugsmuligheder ækvivaleres rådighedsbeløbene (den samlede husstandsindkomst deles med antallet af personer i husstanden opløftet i 0,6) svarende til den metode, som benyttes i opgørelsen af den formelle fattigdomsgrænse og i analyser af indkomstfordelingen. Med den ækvivalerede indkomst forsøges det at opfangne virkningen af, at nogle kontanthjælpsmodtagere har en partner med anden indkomst, og at de faste udgifter per person i en familie typisk falder med familiens størrelse (skalafordele i husholdningens private forbrug).

Umiddelbare virkninger på rådighedsbeløb fra reformen

Tabel 1 viser hvor meget reformen påvirker de berørtes rådighedsbeløb. Der er overordnet to centrale elementer i reformen, som har betydning for resultatet: satsnedsættelsen for unge kontanthjælpsmodtagere under 30 år – navnlig de arbejdsmarkedsparete – og den udvidede forsørgerpligt, som også omfatter personer på 30 år eller ældre. Den udvidede forsørgerpligt har også betydning for de ikke-arbejdsmarkedsparete kontanthjælpsmodtagere.

Det skønnes, at ca. 63.000 kontanthjælpsmodtagere bliver påvirket af reformens to elementer. De får i gennemsnit reduceret rådighedsbeløbet med 9.600 kr. i 2014. Det svarer til ca. 10 pct. af gruppens samlede rådighedsbeløb. Tages der højde for familiernes samlede indkomst og størrelse (familiekorrigeret rådighedsbeløb), svarer det til en reduktion på 5 pct. i 2014 og 6 pct., når reformen er fuldt indfaset i 2015.

Der er ca. 20.500 *ikke-arbejdsmarkedsparete under 30 år*, som bliver påvirket af reformen. Faldet i rådighedsbeløbet er lidt mindre (relativt) end for de arbejdsmarkedsparete. Det afspejler at de efter 3 måneders kontanthjælp antages at blive kompenseret fuldt ud for satsnedsættelsen i form af et aktivitetstillæg. Der er dog samtidig et antal ikke-arbejdsmarkedsparete, der kan få et væsentligt indkomsttab, fordi de omfattes af den udvidede forsørgerpligt.

Ca. 33.000 unge *arbejdsmarkedsparete under 30 år* vil i gennemsnit få reduceret deres rådighedsbeløb med 9.500 kr. i 2014. Det svarer til 10 pct. af deres individuelle rådighedsbeløb. Det familiekorrigerede rådighedsbeløb reduceres med 5 pct. Reduktionen er størst for de 25-29-årige uden børn og for kontanthjælpsmodtagere, som har børn og lever i parforhold (hvoraf nogle bliver omfattet af både en lavere kontanthjælpssats og den udvidede gensidige forsørgerpligt).

Omkring 9.000 *kotanthjælpsmodtagere over 30 år* får reduceret deres rådighedsbeløb som følge af den udvidede gensidige forsørgerpligt. Gruppens rådighedsbeløb bliver i gennemsnit reduceret 19.800 kr., svarende til 16 pct. af de individuelle årlige rådighedsbeløb i 2014 og 31 pct. i 2015. Familiekorrigeret er reduktionerne henholdsvis 6 og 11 pct.

For de ca. 5.700 *ikke-arbejdsmarkedsparete kontanthjælpsmodtagere over 30 år* reduceres de familiekorrigerede rådighedsbeløb i gennemsnit med 6 pct. i 2014 og 8 pct., når reformen er fuldt indfaset i 2015. Når de ikke-arbejdsmarkedsparete reduceres mere end de arbejdsmarkedsparete kontanthjælpsmodtagere over 30 år, hænger det sammen med, at de i gennemsnit er længere tid i kontanthjælpssystemet, og den gensidige forsørgerpligt

dermed får stor virkning. De tilhører derfor den gruppe, som vil opleve den største nedgang i kontanthjælp som følge af reformen.

Tabel 1. Oversigt over kontanthjælpsreformens umiddelbare effekter på rådighedsbeløb

Alle			2014			2015 og frem			Fam.kor - disp indk. kr.-
	Samlet	Berørte	Individuel	Fam.kor.	Individuel	Fam.kor.			
	-antal-		-gns kr.-	-pct.-	-pct.-	-gns kr.-	-pct.-	-pct.-	
Under 30 år	87.000	53.900	-7.900	-9	-4	-8.700	-10	-5	131.000
Arbejdsmarkedsparete ¹	43.200	33.400	-9.500	-10	-5	-10.100	-11	-5	133.300
Ikke-arbejdsmarkedsparete ¹	43.900	20.500	-5.200	-6	-3	-6.600	-8	-4	127.100
Over 30 år	96.200	8.900	-19.800	-16	-6	-39.600	-31	-11	188.800
Arbejdsmarkedsparete ¹	28.900	3.100	-14.900	-23	-4	-29.900	-23	-11	189.800
Ikke-arbejdsmarkedsparete ¹	67.300	5.700	-22.500	-18	-6	-45.000	-36	-8	188.300
I alt	183.300	62.800	-9.600	-10	-5	13.100	-14	-6	139.100
Modtager kontanthjælp mere end 80 pct. af året									
	Samlet	Berørte	2014			2015 og frem			Fam.kor - disp indk. kr.-
	-antal-		Individuel	Fam.kor.	Individuel	Fam.kor.			
			-gns kr.-	-pct.-	-pct.-	-gns kr.-	-pct.-	-pct.-	
Under 30 år	29.800	11.400	-14.800	-11	-8	-17.500	-118	-91	127.900
Arbejdsmarkedsparete ¹	5.300	4700	-24.800	-20	-13	-26.500	-22	-14	125.600
Ikke-arbejdsmarkedsparete ¹	24.400	6.700	-7.700	-8	-4	-11.200	-11	-6	129.600
Over 30 år	59.100	5.400	-24.300	-20	-7	-48.600	-39	-14	185.000
Arbejdsmarkedsparete ¹	8.800	1.000	-22.100	-36	-7	-44.200	-36	-13	180.000
Ikke-arbejdsmarkedsparete ¹	50.500	4.400	-24.800	-20	-7	-49.600	-40	-14	186.100
I alt	88.900	16.800	-17.800	-16	-7	27.500	-24	-11	146.200

Anm.: Summen af de enkelte grupper kan afvige fra totalen grundet afrunding. I søjlen "berørte" angives antallet af personer, som reduceres i kontanthjælp. "Individuel" er reduktion i kr. årligt i personens eget rådighedsbeløb (efter skat og korrektion for boligsikring og tilskud til daginstitution). "Fam. kor" dækker over ændring i det familiekorrigerede rådighedsbeløb (ækvivaleret disponibel indkomst). Baseret på fordeling af og indkomster for kontanthjælpsmodtagere i 2011 omregnet til 2013-niveau. Personer under 30 år omfattes af lavere satser og gensidig forsørgerpligt (når betingelserne er opfyldt), mens personer over 30 år udelukkende bliver påvirket af den udvidede gensidige forsørgerpligt. I 2014 er der indregnet halv reduktion som følge af den udvidede forsørgerpligt, da forslaget indføres gradvist.

1. Det er antaget, at arbejdsmarkedsparete vil blive kategoriseret som uddannelses- og arbejdsmarkedsparete i det nye system, mens ikke-arbejdsmarkedsparete vil blive kategoriseret som aktivitetsparete.

Kilde: Egne beregninger på baggrund af Danmarks Statistiks registerdata.

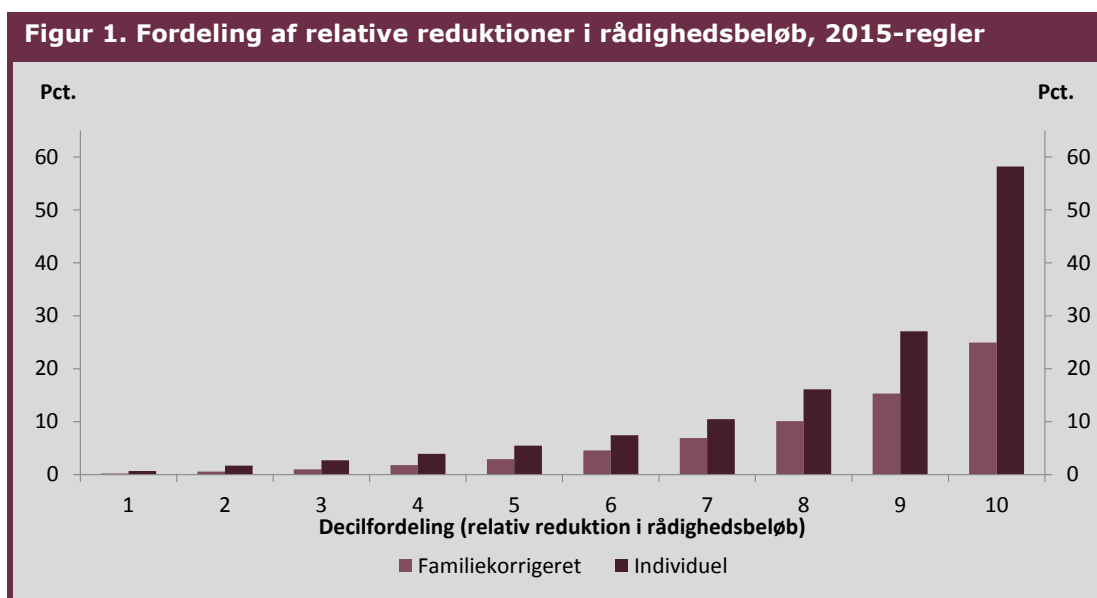
Der er stor forskel på, hvor meget de berørte får reduceret deres rådighedsbeløb. Ud over alder og familieforhold er det centralt, hvor lang tid de berørte personer modtager kontanthjælp i løbet af året, og om personerne omfattes af den udvidede, gensidige forsørgerpligt.

Figur 1 viser, hvordan reduktionen i rådighedsbeløb fordeler sig for alle de ca. 63.000 kontanthjælpsmodtagere, der påvirkes af reformen. Figuren opdeler personerne i deciler (dvs. i grupper med ca. 6.300 personer i hver), hvor 1. decil er den gruppe, som vil have den mindste reduktion i rådighedsbeløb og 10. decil er den gruppe, som reduceres mest. Figu-

ren viser decilopdelingen baseret både på individuelle og familiekorrigerede rådighedsbeløb, og beregningen er foretaget med de regler der gælder i 2015, hvor reformen er fuldt indfaset.

For omkring 6 ud af 10, som berøres af reformen, vil den årlige reduktion i familiekorrigeret rådighedsbeløb være under 5 pct. Til gengæld reduceres rådighedsbeløbet med end 25 pct. i gennemsnit for de 10 pct. (6.300 personer), hvor konsekvensen er størst. For de 10 pct., der kommer lige før (9. decil), er den familiekorrigerede reduktion på knap 15 pct. i gennemsnit.

Reduktionen i de individuelle rådighedsbeløb er noget større. For de 10 pct., som reduceres mest, er den individuelle reduktion på 58 pct. årligt. Når den familiekorrigerede er mindre end den individuelle reduktion, afspejler det, at kontanthjælpsmodtagerne i mange tilfælde er gift, eller bor sammen med en partner med en indkomst, som ikke berøres af reformen. Det gælder især de 10 pct., hvor reduktionen i rådighedsbeløbet er størst. Det skyldes, reduktionen for denne gruppe kan tilskrives udvidelsen af den gensidige forsørgerpligt.

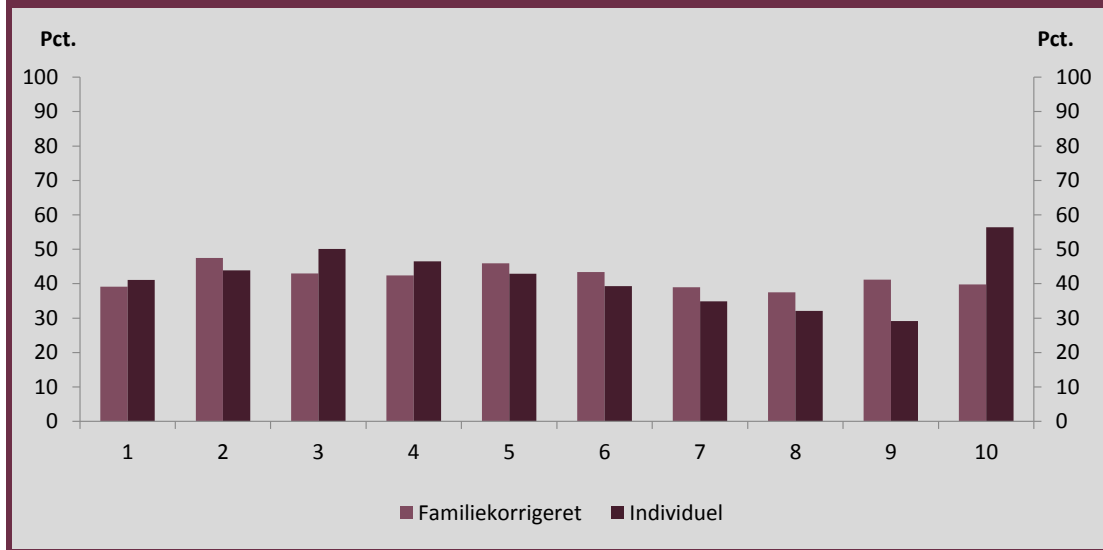


Anm.: Der er i alt 63.000 kontanthjælpsmodtagere som berøres. De er delt op i ti lige store grupper, rangordnet efter den relative nedgang i indkomst, opgjort individuelt og når der tages udgangspunkt i familiekorrigerede (ækvivalerede) rådighedsbeløb. Ændringen er beregnet for den fulde effekt af reformen (2015 og frem). Det er ikke nødvendigvis de samme personer, der optræder i hver decil i opgørelserne baseret på hhv. individuel og familiekorrigeret indkomstfald. Det relative fald i indkomsterne er vægtede gennemsnit for personerne i de forskellige deciler.

Kilde: Egne beregninger på baggrund af Danmarks Statistiks registerdata.

Som nævnt vil reformen påvirke arbejdsmarkeds- og ikke-arbejdsmarkedsparate forskellige. Figur 2 viser andelen af ikke-arbejdsmarkedsparate i de ti decilgrupper. Blandt de 10 pct., som reduceres mest i familiekorrigeret rådighedsbeløb, udgør ikke-arbejdsmarkedsparate ca. 40 pct. Blandt de 10 pct. med den største reduktion i individuelt rådighedsbeløb udgør ikke-arbejdsmarkedsparate derimod over 55 pct. Forskellen skal ses i sammenhæng med at ikke-arbejdsmarkedsparate særligt påvirkes af den udvidede forsørgerpligt. Når ikke-arbejdsmarkedsparate udgør en relativ stor andel af gruppen med de højeste individuelle reduktioner, hænger det desuden sammen med, at denne gruppe i gennemsnit er længere tid i kontanthjælpsystemet end arbejdsmarkedsparate.

Figur 2. Andel ikke-arbejdsmarkedsparete fordelt efter den relative reduktion i rådighedsbeløb, 2015-regler



Anm.: Decilfordeling er baseret på det relative fald i henholdsvis det individuelle og familiekorrigerede rådighedsbeløb, jf. figur 1. Familiekorrigeret dækker over ændring i ækvivaleret rådighedsbeløb. Ændringen er beregnet for den fulde effekt af reformen (2015 og frem).

Kilde: Egne beregninger på baggrund af Danmarks Statistiks registerdata.

Konsekvenser for arbejdsmarkedspare unge under 30 år

Ca. 33.000 arbejdsmarkedspare kontanthjælpsmodtagere under 30 år skønnes at få et lavere rådighedsbeløb i 2014, end hvis kontanthjælpsreformen ikke var gennemført. I gennemsnit reduceres gruppens rådighedsbeløb med 9.500 kr. i 2014 som følge af lavere satser og udvidet forsørgerpligt. Det svarer til, at deres gennemsnitlige (individuelle) rådighedsbeløb falder med 10 pct. Når der korrigeres for familief forhold, er reduktionen i gennemsnit på 5 pct.

For hovedparten af de unge under 30 år er det satsreduktionen, som reducerer rådighedsbeløbet. Det er således kun ca. 3.000 personer under 30 år, som bliver berørt af den udvidede gensidige forsørgerpligt, hvoraf halvdelen er arbejdsmarkedspare. De isolerede økonomiske konsekvenser af lavere satser kan ses i bilag A.

Der er stor forskel på, hvor meget rådighedsbeløbet bliver reduceret for forskellige grupper af unge i kontanthjælpssystemet. Reduktionen er størst for de ca. 2.800 forsørgere under 30 år med en partner, som ikke modtager SU eller kontanthjælp. For denne gruppe reduceres rådighedsbeløbet i gennemsnit med 33.400 kr. i 2014. Ca. 7.000 25-29-årige vil i gennemsnit få reduceret deres rådighedsbeløb med 15.100 kr.

Tabel 2. Ændring rådighedsbeløb for arbejdsmarkedspare og uddannelsespare

	Samlet	Berørte	2014			2015 og frem			Fam.kor - disp indk. kr.-
			-antal-	Individuel	Fam.kor.	Individuel	Fam.kor.		
			-gns kr.-	-pct.-	-pct.-	-gns kr.-	-pct.-	-pct.-	
Under 25 år	28.100	18.900	-3.400	-5	-2	-3.400	-5	-2	140.800
Mellem 25 og 30 år	7.300	6.900	-15.100	-14	-12	-16.100	-15	-12	119.000
Forsørger, enlig	2.900	2.900	-5.000	-3	-3	-5.000	-3	-3	107.000
Forsørger, par (partner modtager SU eller kontanthjælp)	2.000	1.900	-21.300	-16	-12	-21.700	-16	-12	125.800
Forsørger, par (øvrige)	2.900	2.800	-33.100	-25	-11	-36.800	-28	-12	150.500
I alt	43.200	33.400	-9.500	-10	-5	-10.100	-11	-5	133.300
Med uddannelse	17.100	7.700	-14.600	-12	-8	-16.000	-13	-9	128.500
Uden uddannelse	26.100	25.700	-8.000	-10	-4	-8.300	-10	-4	134.800

Anm.: Der er i 2014 indregnet halv virkning af den udvidede forsørgerpligt. Reduktion er opgjort efter skat og korrektion af boligsikring og tilskud til daginstitution. Baseret på fordeling af og indkomster for kontanthjælpsmodtagere i 2011 omregnet til 2013-priser.

Kilde: Egne beregninger på baggrund af Danmarks Statistiks registerdata.

Ud over alder og familiesituation vil de økonomiske konsekvenser afhænge af, hvor længe de berørte modtager kontanthjælp i løbet af året. Der var 4.700 unge under 30 år, der modtog kontanthjælp i mere end 80 pct. af året, og som ville være blevet omfattet af reformen, hvis den var gennemført i 2011. Det svarer til ca. 14 pct. af de omfattede. For denne gruppe vil den gennemsnitlige reduktion være omkring 25.000 kr. om året.

For personer, som modtager kontanthjælp i mere end 80 pct. af året, udgør reduktionen i de individuelle rådighedsbeløb i gennemsnit 20 pct., og 13 pct. når der tages højde for husstandens samlede forbrugsmuligheder (familiekorrigeret rådighedsbeløb).

Langvarige kontanthjælpsmodtagere, som lever i parforhold med børn, får reduceret deres rådighedsbeløb med 37 pct. i 2014. Det er dermed den gruppe, som får reduceret deres rådighedsbeløb relativt mest. En del af gruppen bliver omfattet af den udvidede forsørger-

pligt, men det relativt store fald i rådighedsbeløbet afspejler ikke mindst, at satsnedsættelsen er størst for denne gruppe. Satsreduktionen betyder isoleret set, at rådighedsbeløbet reduceres med 33 pct. for gruppen.

Tages der højde for familiernes samlede indkomster og størrelse er det de 25-29-årige uden forsørgerpligt, som reduceres relativt mest i familiekorrigeret rådighedsbeløb, da de ofte er enlige, og reduktionen hermed vægter mere i rådighedsbeløbet.

Tabel 3. Ændring rådighedsbeløb for arbejdsmarkeds- og uddannelsesparate (modtager kontanthjælp i mere end 80 pct. af året)

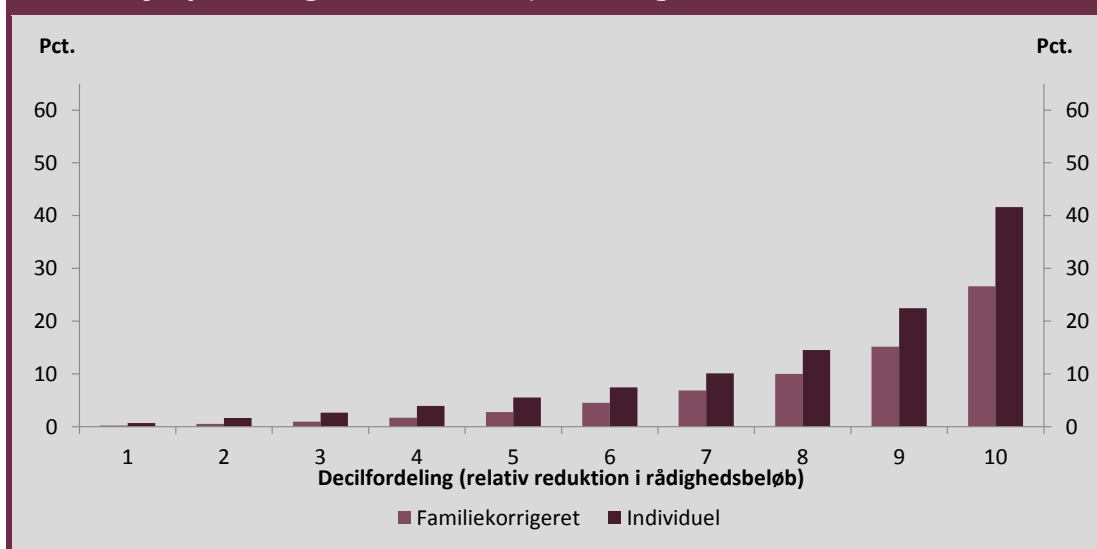
	Samlet -antal-	Berørte	2014			2015 og frem			Fam.kor - disp indk. kr.-
			Individuel -gns kr.-	-pct.-	Fam.kor. -pct.-	Individuel -gns kr.-	-pct.-	Fam.kor. -pct.-	
Under 25 år	1.600	1.100	-8.100	-10	-5	-8.100	-10	-5	128.100
Mellem 25 og 30 år	1.200	1.100	-28.200	-28	-23	-30.200	-30	-24	113.200
Forsørger, enlig	900	900	-7.900	-5	-4	-7.900	-5	-4	107.900
Forsørger, par (partner modtager SU eller kontanthjælp)	700	700	-31.900	-23	-15	-32.500	-24	-15	126.600
Forsørger, par (øvrige)	900	900	-51.400	-37	-16	-57.100	-41	-18	154.900
I alt	5.300	4.700	-24.800	-20	-13	-26.500	-22	-14	125.600
Med uddannelse	2.200	1.600	-26.600	-21	-14	-29.300	-23	-100	127.500
Uden uddannelse	3.100	3.100	-23.900	-20	-13	-25.000	-21	-100	124.600

Anm.: Der er i 2014 indregnet halv virkning af den udvidede forsørgerpligt. Reduktion er opgjort efter skat og korrektion af boligsikring og tilskud til daginstitution. Baseret på fordeling af og indkomster for kontanthjælpsmodtagere i 2011 omregnet til 2013-priser.

Kilde: Egne beregninger på baggrund af Danmarks Statistiks registerdata.

Blandt unge, arbejdsmarkedsparate under 30 år, får de 10 pct. (3.300 personer), som berøres mest af reformen, i gennemsnit reduceret deres årlige familiekorrigerede rådighedsbeløb med ca. 27 pct., når reformen er fuldt indfaset. Reformen reducerer det familiekorrigerede rådighedsbeløb med under 5 pct. for omkring 6 ud af 10 i gruppen, *jf. figur 3.*

Figur 3. Fordeling af relativ reduktion i rådighedsbeløb, arbejdsmarkedsparate kontanthjælpsmodtagere under 30 år, 2015-regler



Anm.: Der er i alt 33.400 arbejdsmarkedsparate kontanthjælpsmodtagere som berøres. De er delt op i ti lige store grupper, rangordnet efter den relative nedgang i indkomst, opgjort individuelt og når der tages udgangspunkt i familiekorrigerede (ækvivalerede) rådighedsbeløb. Ændringen er beregnet for den fulde effekt af reformen (2015 og frem). Det er ikke nødvendigvis de samme personer, der optræder i hver decil i opgørelserne baseret på hhv. individuel og familiekorrigeret indkomstfald. Det relative fald i indkomsterne er vægtede gennemsnit for personerne i de forskellige deciler

Kilde: Egne beregninger på baggrund af Danmarks Statistiks registerdata.

Konsekvenser for ikke-arbejdsmarkedspare under 30 år

Ca. 20.500 ikke-arbejdsmarkedspare kontanthjælpsmodtagere under 30 år forventes at blive påvirket af reformen. I praksis vil gruppen dog delvist blive økonomisk kompenseret for satsnedsættelserne i reformen (men ikke for den udvidede forsørgerpligt).

Efter tre måneders kontanthjælp bliver gruppen således kompenseret via et aktivitetstillæg, som kan give dem en kontanthjælp svarende til den, som gælder i dag. Tillægget gælder i de perioder, personerne er i aktivering eller er tilknyttet en mentor. Der er uvist, hvor stor en del af tiden gruppen i praksis vil blive kompenseret med aktivitetstillægget. Det lægges til grund i beregningerne, at de aktivitetsparate kompenseres fuldt ud for satsnedsættelser i perioden ud over de 3 måneders kontanthjælp. Det betyder, at faldet i indkomst kan være undervurderet for gruppen.

Det skønnes, at rådighedsbeløbet for ikke-arbejdsmarkedspare kontanthjælpsmodtagere under 30 år i gennemsnit biliver reduceret med knap 5.200 kr. årligt, svarende til 6 pct. af gruppens gennemsnitlige individuelle rådighedsbeløb.

Tabel 4. Gennemsnitlig reduktion i rådighedsbeløb for ikke-arbejdsmarkedspare

	Samlet -antal-	Berørte	2014			2015 og frem			Fam.kor - disp indk. kr.-
			Individuel -gns kr.-	-pct.-	Fam.kor. -pct.-	Individuel -gns kr.-	-pct.-	Fam.kor. -pct.-	
Under 25 år	27.000	13.300	-2.300	-4	-2	-2.300	-4	-2	128.400
Mellem 25 og 30 år	9.100	4.100	-10.500	-11	-8	-13.700	-14	-9	118.800
Forsørger, enlig	3.600	1.100	-2.300	-1	-1	-2.300	-1	-1	108.900
Forsørger, par (partner modtager SU eller kontanthjælp)	1.900	600	-9.100	-7	-6	-10.000	-8	-6	126.400
Forsørger, par (øvrige)	2.300	1.300	-18.800	-14	-6	-30.100	-22	-9	155.900
I alt	43.900	20.500	-5.200	-6	-3	-6.600	-8	-4	127.100
Med uddannelse	11.200	3.300	-10.200	-9	-6	-14.300	-12	-8	128.600
Uden uddannelse	32.700	17.200	-4.300	-6	-3	-5.100	-7	-3	126.800

Anm.: Der er i 2014 indregnet halv virkning af den udvidede forsørgerpligt. Reduktion er opgjort efter skat og korrektion af boligsikring og tilskud til daginstitution. Baseret på fordeling af og indkomster for kontanthjælpsmodtagere i 2011 omregnet til 2013-priser ikke-arbejdsmarkedspare personer som reduceres i kontanthjælp (berørte personer).

Kilde: Egne beregninger på baggrund af Danmarks Statistiks registerdata.

Omkring 6.700 ikke-arbejdsmarkedspare kontanthjælpsmodtagere har modtaget kontanthjælp i mere end 80 pct. af året. Deres rådighedsbeløb reduceres i gennemsnit med knap 7.700 kr. årligt, svarende til 8 pct. af gruppens gennemsnitlige individuelle rådighedsbeløb.

Tabel 5. Gennemsnitlig reduktion i rådighedsbeløb for ikke-arbejdsmarkedspare (som modtager kontanthjælp i mere end 80 af året)

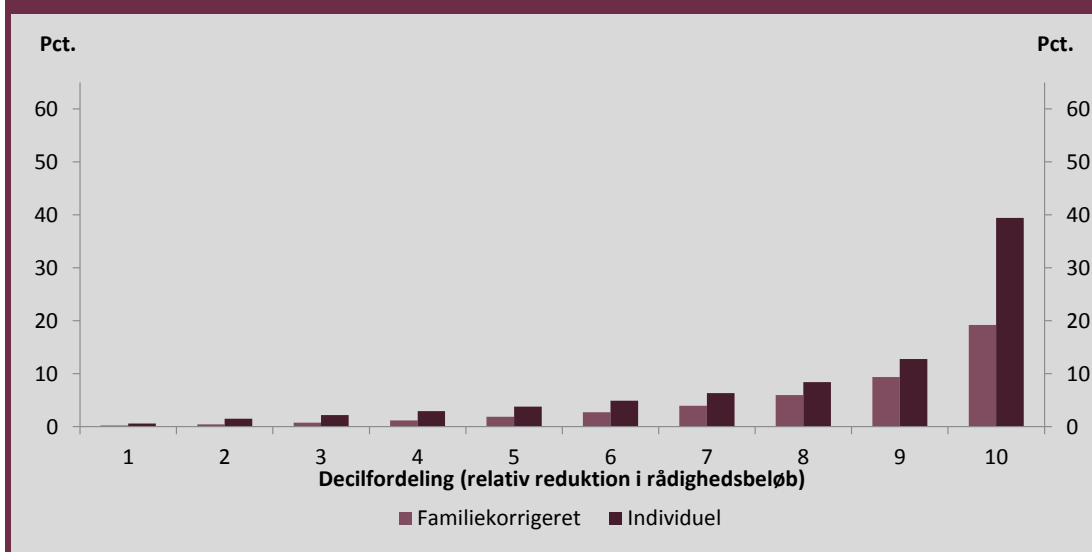
	Samlet -antal-	Berørte	2014			2015 og frem			Fam.kor - disp - indk. kr.-
			Individuel -gns kr.-	-pct.-	Fam.kor. -pct.-	Individuel -gns kr.-	-pct.-	Fam.kor. -pct.-	
Under 25 år	12.700	3.200	-2.300	-3	-2	-2.300	-3	-2	125.500
Mellem 25 og 30 år	6.100	1.800	-12.600	-12	-8	-18.300	-18	-11	127.600
Forsørger, enlig	2.700	500	-2.600	-1	-1	-2.600	-1	-1	111.100
Forsørger, par (partner modtager SU eller kontanthjælp)	1.400	300	-10.000	-7	-6	-11.700	-9	-7	129.600
Forsørger, par (øvrige)	1.600	800	-20.500	-14	-6	-35.400	-25	-10	161.100
I alt	24.400	6.700	-7.700	-8	-4	-11.200	-11	-6	129.500
Med uddannelse	6.100	1.500	-12.900	-11	-6	-20.200	-17	-9	135.400
Uden uddannelse	18.300	6.700	-7.700	-8	-4	-11.200	-11	-6	129.500

Anm.: Der er i 2014 indregnet halv virkning af den udvidede forsørgerpligt. Reduktion er opgjort efter skat og korrektion af boligsikring og tilskud til daginstitution. Baseret på fordeling af og indkomster for kontanthjælpsmodtagere i 2011 omregnet til 2013-priser.

Kilde: Egne beregninger på baggrund af Danmarks Statistiks registerdata.

Blandt ikke arbejdsmarkedspare unge under 30 år får de 10 pct. (ca. 2.000 personer), som påvirkes mest af reformen, i gennemsnit reduceret deres årlige familiekorrigerede rådighedsbeløb ca. 19 pct., når reformen er fuldt indfaset, *jf. figur 4*. For ca. halvdelen af dem, som berøres udgør reduktionen mindre end 5 pct. af det familiekorrigerede rådighedsbeløb, blandt andet på grund af aktivitetstillægget.

Figur 4. Fordeling af relativ reduktion i rådighedsbeløb, ikke-arbejdsmarkedspare kontanthjælpsmodtagere under 30 år, 2015-regler



Anm.: Der er i alt 20.500 arbejdsmarkedspare kontanthjælpsmodtagere som berøres. De er delt op i ti lige store grupper, rangordnet efter den relative nedgang i indkomst, opgjort individuelt og når der tages udgangspunkt i familiekorrigerede (ækvivalerede) rådighedsbeløb. Ændringen er beregnet for den fulde effekt af reformen (2015 og frem). Det er ikke nødvendigvis de samme personer, der optræder i hver decil i opgørelserne baseret på hhv. individuel og familiekorrigeret indkomstfald. Det relative fald i indkomsterne er vægtede gennemsnit for personerne i de forskellige deciler

Kilde: Egne beregninger på baggrund af Danmarks Statistiks registerdata.

Konsekvenser af den udvidede forsørgerpligt

Fra 2014 vil alle samlevende kontanthjælpsmodtagere, hvor begge parter er over 25 år, blive omfattet af den gensidige forsørgerpligt, som i dag gælder for gifte kontanthjælpsmodtagere. Det vil sige, at der er krav til, hvor meget en partner må tjene for at man er berettiget til kontanthjælp. I praksis vil der for mange næsten være tale om en krone til krone modtegning i kontanthjælpen for den samlevendes indkomst.

I beregningen er forudsat, at både samlevende (som har fælles børn) og samboende (uden fælles børn) bliver omfattet af den nye gensidige forsørgerpligt. I praksis kan det blive svært at dokumentere hvilke personer, som reelt har "samliv af ægteskabslignende karakter", som det er beskrevet i lovtæksten.

Ændringen i reglerne omkring den gensidige forsørgerpligt indføres, så den får halv effekt i 2014 og fuld effekt fra 2015. Det skønnes, at ca. 12.000 personer umiddelbart får reduceret deres rådighedsbeløb som følge af den udvidede forsørgerpligt.

I gennemsnit vil gruppen få reduceret deres rådighedsbeløb med 38.100 kr. årligt, når reformen er fuldt indfaset i 2015, svarende til 30 pct. af deres årlige individuelle rådighedsbeløb. Korrigeres for familiernes samlede indkomst og sammensætning, udgør reduktionen i rådighedsbeløbet 11 pct.

Ca. 6 ud af 10, som bliver omfattet af den gensidige forsørgerpligt, er ikke-arbejdsmarkedsparete.

Tabel 6. Gennemsnitlig reduktion i rådighedsbeløb som konsekvens af udvidet forsørgerpligt.

	Samlet Berørte -antal-		2014			2015 og frem			Fam.kor - disp indk. kr.-
			Individuel -gns kr.-	-pct.-	Fam.kor. -pct.-	Individuel -gns kr.-	-pct.-	Fam.kor. -pct.-	
<i>Arbejdsmarkedsparete</i>									
Mellem 25 og 30 år	2.300	1.400	-13.800	-11	-4	-27.500	-21	-8	183.500
Over 30 år	5.600	3.100	-15.000	-11	-4	-29.900	-23	-8	189.800
I alt	8.000	4.500	-14.600	-11	-4	-29.200	-22	-8	187.900
<i>Aktivitetssparate (ikke-arbejdsmarkedsparete)</i>									
Mellem 25 og 30 år	2.600	1.500	-19.200	-16	-6	-38.300	-31	-12	176.800
Over 30 år	10.800	5.700	-22.500	-18	-6	-45.000	-36	-13	188.300
I alt	13.500	7.200	-21.800	-18	-6	-43.600	-35	-13	185.900
<i>Alle</i>									
Mellem 25 og 30 år	4.900	2.900	-16.600	-13	-5	-33.100	-26	-10	180.000
Over 30 år	16.500	8.900	-19.800	-16	-6	-39.700	-31	-11	188.800
I alt	21.400	11.800	-19.000	15	-5	-38.100	-30	-11	186.700

Anm.: Der er i 2014 indregnet halv virkning af den udvidede forsørgerpligt. Reduktion er opgjort efter skat og korrektion af boligsikring og tilskud til daginstitution. Baseret på fordeling af og indkomster for kontanthjælpsmodtagere i 2011 omregnet til 2013-priser.

Kilde: Egne beregninger på baggrund af Danmarks Statistiks registerdata.

Ud af de ca. 12.000, som bliver omfattet af den udvidede forsørgerpligt, har 6.900 modtaget kontanthjælp i mere end 80 pct. af året. Gruppen får reduceret deres rådighedsbeløb med 47.200 kr. årligt, svarende til 38 pct. af deres årlige rådighedsbeløb. Korrigeres for familiernes indkomst og sammensætning udgør reduktionen i rådighedsbeløb 14 pct.

Tabel 7. Gennemsnitlig reduktion i rådighedsbeløb som følge af udvidet forsørgerpligt, for personer som ellers kan få kontanthjælp mere end 80 % af året.

	Samlet -antal-	Berørte	2014			2015 og frem			Fam.kor - disp indk. kr.-
			Individuel -gns kr.-	-pct.-	Fam.kor. -pct.-	Individuel -gns kr.-	-pct.-	Fam.kor. -pct.-	
<i>Arbejdsmarkedsparate</i>									
Mellem 25 og 30 år	600	400	-20.900	-16	-6	-41.700	-32	-13	172.000
Over 30 år	1.700	1.000	-22.100	-18	-6	-44.200	-36	-13	180.000
I alt	2.300	1.300	-21.700	-17	-6	-43.500	-35	-13	177.700
<i>Aktivitetsparate (ikke-arbejdsmarkedsparate)</i>									
Mellem 25 og 30 år	1.900	1.100	-21.000	-17	-7	-41.900	-33	-13	174.700
Over 30 år	8.400	4.400	-24.800	-20	-7	-49.600	-40	-14	186.100
I alt	10.300	5.500	-24.000	-19	-7	-48.100	-39	-14	183.800
<i>Alle</i>									
Mellem 25 og 30 år	2.500	1.500	-20.900	-16	-7	-41.900	-33	-13	174.000
Over 30 år	10.100	5.400	-24.300	-20	-7	-48.700	-39	-14	185.000
I alt	12.700	6.900	-23.600	-19	-7	-47.200	-38	-14	182.600

Anm.: Der er i 2014 indregnet halv virkning af den udvidede forsørgerpligt. Reduktion er opgjort efter skat og korrektion af boligsikring og tilskud til daginstitution. Baseret på fordeling af og indkomster for kontanthjælpsmodtagere i 2011 omregnet til 2013-priser.

Kilde: Egne beregninger på baggrund af Danmarks Statistiks registerdata.

Bilag A

Tabel A.1-A.4 viser effekten på rådighedsbeløbet for arbejdsmarkeds- og uddannelsesparate kontanthjælpsmodtagere under 30 år (ved uændret adfærd) samt for ikke-arbejdsmarkedsparate under 30, alene som følge af nedsættelsen af satserne. Virkningen er den udvidede gensidige forsørgerpligt er således udeladt her.

Tabel A.1. Ændring i rådighedsbeløb for arbejdsmarkeds- og uddannelsesparate under 30 år (kun satsændringer)

	Samlet	Berørte	Individuel		Fam.kor.	
	-antal-		-gns kr.-	-pct.-	-pct.-	- disp indk. kr.-
Under 25 år	28.100	18.900	-3.400	-5	-2	140.800
Mellem 25 og 30 år	7.300	6.900	-14.100	-13	-11	118.600
Forsørger, enlig	2.900	2.900	-5.000	-3	-3	107.000
Forsørger, par (partner modtager SU eller kontanthjælp)	2.000	1.900	-21.100	-16	-12	125.900
Forsørger, par (øvrige)	2.900	2.800	-29.900	-22	-10	150.400
I alt	43.200	33.400	-9.000	-10	-5	133.200
Med uddannelse	17.100	25.700	-13.200	-11	-8	128.200
Uden uddannelse	26.100	7.700	-7.700	-9	-4	134.700

Anm.: Der er i 2014 indregnet halv virkning af den udvidede forsørgerpligt. Reduktion er opgjort efter skat og korrektion af boligsikring og tilskud til daginstitution. Baseret på fordeling af og indkomster for kontanthjælpsmodtagere i 2011 omregnet til 2013-priser.

Kilde: Egne beregninger på baggrund af Danmarks Statistiks registerdata.

Tabel A.2. Ændring i rådighedsbeløb for arbejdsmarkeds- og uddannelsesparate under 30 år, som modtager kontanthjælp i mere end 80 pct. af året (kun satsændringer)

	Samlet	Berørte	Individuel		Fam.kor.	
	-antal-		-gns kr.-	-pct.-	-pct.-	- disp indk. kr.-
Under 25 år	1.600	1.100	-8.100	-10	-5	128.100
Mellem 25 og 30 år	1.200	1.100	-26.300	-26	-22	113.100
Forsørger, enlig	900	900	-7.900	-5	-4	107.900
Forsørger, par (partner modtager SU eller kontanthjælp)	700	700	-31.700	-23	-15	126.600
Forsørger, par (øvrige)	900	900	-46.000	-33	-14	154.800
I alt	5.300	4.700	-23.300	-19	-12	125.500
Med uddannelse	2.200	1.600	-24.000	-19	-13	127.400
Uden uddannelse	3.100	3.100	-22.900	-19	-12	124.600

Anm.: Der er i 2014 indregnet halv virkning af den udvidede forsørgerpligt. Reduktion er opgjort efter skat og korrektion af boligsikring og tilskud til daginstitution. Baseret på fordeling af og indkomster for kontanthjælpsmodtagere i 2011 omregnet til 2013-priser.

Kilde: Egne beregninger på baggrund af Danmarks Statistiks registerdata.

Tabel A.3. Ændring i rådighedsbeløb for ikke-arbejdsmarkedspare under 30 år - kun satsændringer

	Samlet	Berørte	Individuel		Fam.kor.	
	-antal-		-gns kr.-	-pct.-	-pct.-	- disp indk. kr.-
Under 25 år	27.000	13.300	-2.300	-4	-1	128.400
Mellem 25 og 30 år	9.100	3.700	-8.100	-8	-7	111.100
Forsørger, enlig	3.600	1.100	-2.300	-1	-1	108.900
Forsørger, par (partner modtager SU eller kontanthjælp)	1.900	600	-9.100	-7	-6	125.400
Forsørger, par (øvrige)	2.300	700	-13.500	-10	-4	147.100
I alt	43.900	19.500	-4.100	-5	-3	124.600
Med uddannelse	11.200	2.900	-7.000	-6	-5	120.800
Uden uddannelse	32.700	16.600	-3.600	-5	-2	125.200

Anm.: Der er i 2014 indregnet halv virkning af den udvidede forsørgerpligt. Reduktion er opgjort efter skat og korrektion af boligsikring og tilskud til daginstitution. Baseret på fordeling af og indkomster for kontanthjælpsmodtagere i 2011 omregnet til 2013-priser.

Kilde: Egne beregninger på baggrund af Danmarks Statistiks registerdata.

Tabel A.4. Ændring i rådighedsbeløb for ikke-arbejdsmarkedspare under 30 år, som modtager kontanthjælp i mere end 80 pct. af året (kun satsændringer)

	Samlet	Berørte	Individuel		Fam.kor.	
	-antal-		-gns kr.-	-pct.-	-pct.-	- disp indk. kr.-
Under 25 år	12.700	3.200	-2.300	-3	-2	125.500
Mellem 25 og 30 år	6.100	1.500	-8.500	-8	-7	112.900
Forsørger, enlig	2.700	500	-2.600	-1	-1	111.100
Forsørger, par (partner modtager SU eller kontanthjælp)	1.400	300	-10.300	-8	-6	128.200
Forsørger, par (øvrige)	1.600	300	-14.300	-10	-4	151.100
I alt	24.400	5.800	-5.000	-5	-3	122.600
Med uddannelse	6.100	1.100	-7.600	-6	-5	120.700
Uden uddannelse	18.300	4.700	-4.400	-5	-3	123.000

Anm.: Der er i 2014 indregnet halv virkning af den udvidede forsørgerpligt. Reduktion er opgjort efter skat og korrektion af boligsikring og tilskud til daginstitution. Baseret på fordeling af og indkomster for kontanthjælpsmodtagere i 2011 omregnet til 2013-priser.

Kilde: Egne beregninger på baggrund af Danmarks Statistiks registerdata.