

# Analyse

12. juni 2020

Øgede overførsler, forhøjet personfradrag og frigivelse af feriepenge vil stimulere dansk økonomi nogenlunde lige meget

*Af Kristian Binderup Jørgensen og Sebastian Hørlück*

**Der er ikke afgørende forskelle i den økonomiske stimulanseffekt af enten målrettede overførsler som fx forhøjet SU eller folkepension, forhøjelse af bundfradraget eller udbetaling af de indefrosne feriepenge. Det gælder ikke kun mht. efterspørgsel efter danske varer og tjenester generelt, men også ift. efterspørgsel målrettet brancher, der har været helt eller delvist lukket ned under krisen. Det er derfor et politisk valg, hvilke af disse instrumenter der anvendes i den forestående ekspansive finanspolitik.**

## Kontakt

Ledende økonom  
Kristian Binderup Jørgensen  
Tlf. 3140 8705  
E-mail [kbj@kraka.dk](mailto:kbj@kraka.dk)

Ledende økonom  
Mikael Bjørk Andersen  
Tlf. 3147 9693  
E-mail [mba@kraka.dk](mailto:mba@kraka.dk)

## 1. Sammenfatning

Voldsomt dyk kræver hurtigtvirkende økonomisk politik

Den økonomiske aktivitet i Danmark har oplevet en voldsom nedgang efter coronakrisen og nedlukningen af store dele af samfundet. Derfor blev der iværksat en række hjælpepakker for at holde hånden under dansk erhvervsliv. Efterhånden som samfundet åbnes igen og hjælpepakkerne udfases, er det dog sandsynligt, at der bliver behov for overgangsvist at stimulere efterspørgslen i den danske økonomi for at undgå en længerevarende recession.

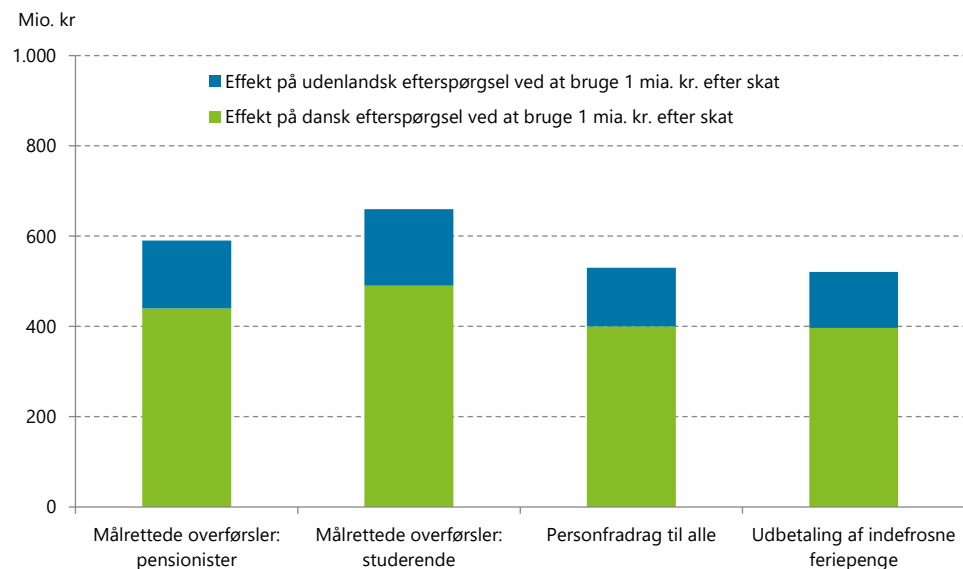
Stort fokus på overførsler, feriepenge og personfradrag

Politikerne kan stimulere den økonomiske aktivitet ved finanspolitiske lempelser. Det er klogt i krisetider for at undgå en længerevarende økonomisk nedtur. Der er en lang række økonomiske instrumenter til rådighed, men der er høj bevågenhed om tre instrumenter, der alle med ret kort varsel kan skabe øget købekraft hos husholdningerne: statslige overførsler målrettet bestemte husholdninger fx ekstra SU eller folkepension, forhøjet personfradrag, som gives til alle danskere med en indkomst eller en frigivelse af dele af de indefrosne feriepenge.

Et politisk valg, da effekten næsten er ens

Vores beregninger viser, at man får en lidt større effekt på efterspørgslen efter danske varer, hvis man laver målrettede overførsler til studerende ift. et generelt højere personfradrag. Når staten bruger 1 mia. kr. efter skat på overførsler til studerende og pensionister, stimuleres efterspørgslen efter danske varer umiddelbart med 490 mio. kr. for studerende og 430 mio. for pensionister, jf. de lysegrønne søjler i Figur 1. Det er lidt mere end ved en stimulans på 1 mia. kr. efter skat i form af et generelt højere personfradrag eller ved frigivelse af indefrosne feriepenge. Effekten af begge tiltag er omkring 400 mio. kr. Det er kun målrettede overførsler til studerende, der har en effekt, som er statistisk signifikant forskellig fra effekten af et højere personfradrag i vores beregninger. Der er således ikke afgørende forskelle i den økonomiske stimulanseffekt af de tre fremgangsmåder, vi undersøger i denne analyse. Det er derfor et politisk valg, om man i den forestående ekspansive finanspolitik ønsker at tilgodese bestemte befolkningsgrupper, der modtager indkomstoverførsler, eller sprede den ud over hele befolkningen via højere personfradrag eller lade de erhvervsaktive få andel i deres opsparede feriepenge. Alle tre instrumenter vil opfylde en målsætning om at stimulere efterspørgslen i dansk økonomi, og instrumenterne kan bruges i kombination.

**Figur 1** Effekten på efterspørgslen efter danske varer ved at bruge 1 mia. kr.



Anm.: Forbrugstilbøjelighederne er estimeret på baggrund af et tværsnit af tilfældigt udvalgte danske husstande, som indgår i forbrugsundersøgelsen. De er opgjort for en gennemsnitlig person i hver gruppe. Vi skelner ikke mellem midlertidige og permanente indkomststigninger i estimationen. Se Afsnit 4-6 for en nærmere beskrivelse af metoden.

Kilde: Danmarks Statistiks registre og forbrugsundersøgelse samt egne beregninger.

Frigivelse af feriepenge tynger ikke statskassen ...

Mens stimulanseffekten er ret ens blandt de tre instrumenter, har frigivelse af en del af de indefrosne feriepenge dog den fordel for statsfinanserne, at det er folks egne opsparede midler, der udbetales. Hvis politikerne derimod vælger målrettede overførsler eller en forhøjelse af personfradraget, så vil det øge det offentlige udgifter eller nedbringe indtægterne, som kan føre til øget låntagning og dermed højere fremtidige rentebetalinger. Aktuelt er renteniveauet dog meget lavt.

... men kræver sikring af likviditet i virksomhederne

En stor del af de indefrosne feriepenge har virksomhederne endnu ikke indbetalt til den fond, hvor pengene skal forvaltes. Virksomhederne vil derfor miste likviditet, hvis de indefrosne feriepenge skal udbetales. Det kan forværre virksomhedernes i forvejen pressede økonomiske situation. Det kan derfor være nødvendigt med en ordning, hvor staten mellemfinansierer udbetalingerne i en periode, som DA og FH tidligere har foreslået.

Heller ikke stor forskel på importkvote

Hvis man ser på den samlede forbrugstilbøjelighed inkl. importerede varer for de tre instrumenter, så er forskellene også begrænsede. Når staten anvender 1 mia. kr. efter skat på målrettede overførsler til studerende og pensionister øges den samlede efterspørgsel med henholdsvis 650 mio. kr. og 590 mio. kr., mens højere personfradrag og frigivelse af indefrosne feriepenge øger den samlede efterspørgsel med ca. 530 mio. kr., jf. summen af de lysegrønne og mørkegrønne søjler i Figur 1. Igen er det kun målrettede overførsler til studerende, der er statistisk signifikant forskellig fra et højere personfradrag.

## 2. Indledning

Voldsomt dyk kræver hurtigtvirkende økonomisk politik

Coronakrisen har medført et meget voldsomt dyk i den økonomiske aktivitet. Således tyder tal fra Danske Bank på, at privatforbruget faldt med knap 20 pct. i marts og 10-20 pct. i april 2020 sammenlignet med samme måneder i 2019.<sup>1</sup> Pga. nedlukningen af Danmark blev der iværksat en række hjælpepakker for at holde hånden under dansk erhvervsliv. Efterhånden som samfundet åbnes igen og hjælpepakkerne udfases, vil der dog sandsynligvis blive behov for at stimulere efterspørgslen i den danske økonomi for at undgå en længerevarende recession. Det er vigtigt, at den finanspolitiske stimulans virker hurtigt, så dansk økonomi undgår en stor stigning i afskedigelser og konkurser, når hjælpepakkerne udfases.

Tre instrumenter med stort politisk fokus:

Der er en lang række økonomiske instrumenter til rådighed, men der er stor politisk opmærksomhed om tre instrumenter, der alle fokuserer på øget købekraft hos husholdningerne, og som har en hurtig og tidsmæssigt afgrænset virkning: målrettede midlertidige overførsler, en generel, men midlertidig forhøjelse af personfradraget eller en frigivelse af de indefrosne feriepenge.

1. Målrettede overførsler

Målrettede overførsler er midlertidige overførsler fra staten til udvalgte grupper af husholdninger. Det kan fx være i form af midlertidigt højere SU til studerende, midlertidigt forhøjet pension til folkepensionister og førtidspensionister eller midlertidigt højere satser til dagpengemodtagere og kontanthjælpsmodtagere.

2. Forhøjet personfradrag

Personfradraget er et fradrag, som alle personer bosiddende i Danmark er berettiget til. Det er et beløb, som bliver fraregnet den skattepligtige indkomst. Det tilfalder alle borgere med en indkomst, uanset om det er lønindkomst, overførselsindkomst mv. Personfradraget udgør 46.500 kr. for personer som er fyldt 18 år i 2020. Med en midlertidig forhøjelse af personfradraget kan staten sikre et højere rådighedsbeløb for stort set alle danskere.

3. Frigivelse af indefrosne feriepenge

I forbindelse med den nye ferielov, hvor Danmark gik over til samtidighedsferie, ville danskerne optjene dobbelt feriepenge i en periode. Derfor vedtog Folketinget, at feriepenge optjent i perioden fra 1. september 2019 til 31. august 2020 skal indefrysnes og først udbetales ved pensionering. Det er således borgernes egne optjente feriepenge, som er låst fast ved lov. Politikerne kan vælge at frigive en del af disse midler ved at gennemføre en lovændring og dermed øge rådighedsbeløbet for mange danskere og dermed stimulere efterspørgslen. En række brancheorganisationer vurderer, at feriepengene brutto vil udgøre knap 100 mia. kr. i alt, hvilket svarer til omkring 55 mia. kr. efter skat.

<sup>1</sup> Danske Banks Spending Monitor: <https://research.danskebank.com/research/#/Research/article/e7e16650-84aa-46d4-b2af-4e2c97f9c1cd/EN>

Vi analyserer effekten af de tre typer af tiltag

I denne analyse undersøger vi, hvor stor en effekt de tre forskellige instrumenter vil have på efterspørgslen efter danske og udenlandske varer og tjenesteydelser. I sammenligningen tager vi udgangspunkt i en lempelse på 1 mia. kr. Derved får vi et reelt sammenligningsgrundlag.<sup>2</sup>

Fremgangsmåde

Vores analyse er baseret på forbrugsundersøgelsen fra Danmarks Statistik fra 2016 og 2018, hvor i alt ca. 4.400 forskellige husstande indgår. Vi har koblet disse data med en række øvrige registre fra Danmarks Statistik, herunder oplysninger om beskæftigelsesstatus, indkomst og formue. På baggrund af disse data har vi estimeret marginale forbrugskvoter for forskellige grupper i den danske befolkning og herefter beregnet effekten af de tre instrumenter. Metoden er yderligere beskrevet i Afsnit 4-6.

Forbehold

I analysen har vi ikke mulighed for at tage højde for om indkomstændringer er midlertidige eller permanente i vores estimationer. Forbrugere reagerer anderledes på midlertidige indkomststigninger end på permanente indkomststigninger. Den økonomiske litteratur har således vist, at forbrugstilbøjeligheden er større, ved permanente indkomststigninger. Vores estimater kan derfor overvurdere den samlede forbrugstilbøjelighed af de forskellige tiltag, da vi ikke skelner mellem permanente og midlertidige indkomststigninger i vores estimationer. Dette gælder dog for alle de tre tiltag vi analyserer og berører ikke nødvendigvis de relative forbrugstilbøjeligheder.

Lignende undersøgelser

Der er en række andre studier, som har analyseret forbrugskvoter. Størrelsen på vores estimater på forbrugskvoterne er i tråd med bl.a. Arbejderbevægelsens Erhvervsråd (2020) og Fagereng mfl. (2020), som viser, at unge og gamle har en større marginal forbrugstilbøjelighed end personer i den arbejdsdygtige alder. Ser vi fx på de yngste aldersgrupper, finder Arbejdernes Erhvervsråd (2020) forbrugskvoter på omkring 75 pct., hvor vi finder forbrugskvoter på knap 70 pct. Abildgren m.fl. (2018) finder forbrugskvoter baseret på forbrugsundersøgelsen på godt 70 pct. Forbrugsbegrebet i Arbejdernes Erhvervsråd (2020) og Abildgren mfl. (2018) adskiller sig dog fra vores, da de er baseret på hhv. imputeret forbrug og en bredere forbrugsdefinition end i denne analyse.<sup>3</sup> Da vores analyse er baseret på forbrugsundersøgelsen, har vi adgang til direkte forbrugstal og har derfor mulighed for at analysere hvor stor en del, som er rettet mod danske varer og tjenester og hvor stor en del, som er rettet mod import. Vi har dog også færre observationer end fx Arbejderbevægelsens Erhvervsråd, hvorfor tilsvarende forskelle i vores analyse ikke altid er statistisk signifikante. Kreiner mfl. (2019) har gennemgået en række forskningsanalyser, som alle finder forbrugskvoter mellem 30 og 90 pct. og finder selv en forbrugskvote på 65 pct. ved udbetaling af SP-midlerne. Det er lidt højere end vores beregning på 53 pct.

### 3. Danskernes marginale forbrugstilbøjelighed

#### *Opdelt på beskæftigelsesstatus*

Studerende og pensionister forbruger lidt mere

Studerende, pensionister og øvrige personer uden for arbejdsmarkedet har lidt større forbrugstilbøjeligheder end beskæftigede. Vores beregninger viser, at studerende forbruger 66 pct. af deres indkomst, mens pensionister og øvrige personer uden for arbejdsmarkedet forbruger 58-59 pct. af deres indkomst, jf. højden af de samlede søjler i Figur 2. Det er lidt højere end gennemsnittet for hele befolkningen, som forbruger 53 pct. og for beskæftigede, som forbruger 50 pct. Det er dog kun forbrugstilbøjeligheden for studerende, som er statistisk signifikant forskellig fra forbrugstilbøjeligheden for beskæftigede.

Det hænger sammen med hvor de er i livet

De høje forbrugskvoter for studerende og pensionister hænger sammen med, at de typisk har en relativ lav aktuel indkomst ift. indkomsten over deres livsforløb og derfor i mindre grad sparer op. Beskæftigede vil derimod typisk spare op til alderdommen og har derfor en lavere forbrugskvote.

<sup>2</sup> Det har også været foreslået at nedsætte momsen i en tidsbegrænset periode. Dette kan dog give anledning til uheldige tærskel-effekter både omkring indførelse og udfasning, ligesom det er usikkert, om de lavere afgifter slår fuldt igennem på forbrugerpriserne. Vi har derfor ikke analyseret effekterne af en moms-nedsættelse nærmere.

<sup>3</sup> I Abildgren mfl. (2018) sammenlignes marginale forbrugstilbøjeligheder baseret på hhv. imputeret forbrug fra administrative registre og forbrug fra forbrugsundersøgelsen. For at de to forbrugsbegreber er så sammenlignelige som mulige inkluderes følgende forbrug, som ikke inkluderes i denne analyse: værdi af forbedringer i hjemmet, forsikringsomkostninger, bøder, gaver og velgørenhed samt udgifter til medlemskab i fx foreninger.

Studerende forbruger også lidt mere dansk

Studerende har også i lidt højere grad rettet deres indkomst mod forbrug af danske varer og serviceydelser. Studerende har en dansk forbrugskvotepå knap 50 pct., mens beskæftigede har en dansk forbrugskvotepå knap 40 pct. Pensionister og øvrige personer udenfor arbejdsmarkedet har en dansk forbrugskvotepå henholdsvis 44 pct. og 42 pct. Det fremgår af summen af de grønne søjler i Figur 2. Den højere danske forbrugskvotepå for studerende skyldes dog, at deres samlede forbrugskvotepå er højere, da studerende har en lidt højere importandel.

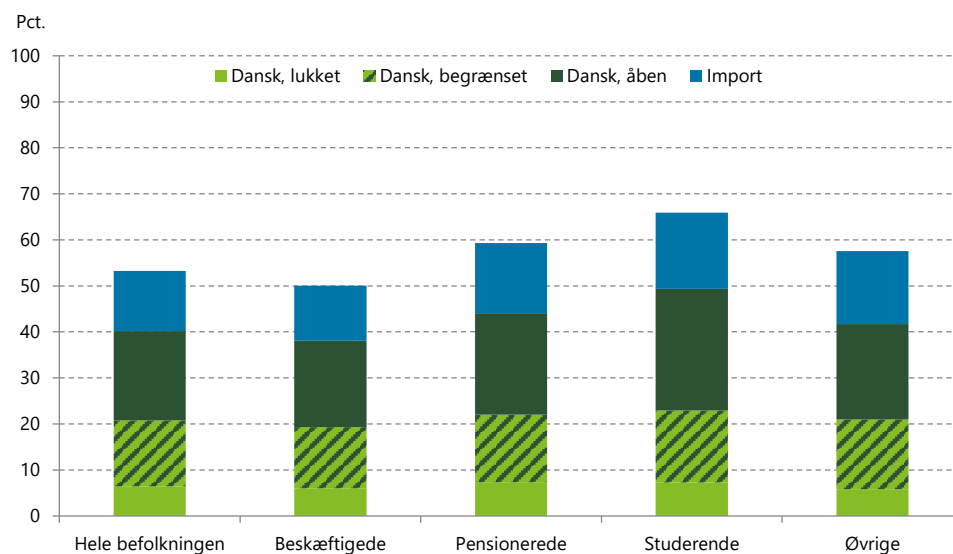
Opdelingen efter om brancher har været ramt af restriktioner

Andersen mfl. (2020) analyserer udviklingen i forbruget under coronakrisen og opdeler forbruget i forskellige varegrupper efter varernes tilgængelighed under coronakrisen. På samme måde har vi inddelt varegrupper i forbrugsundersøgelsen, alt efter i hvor høj grad virksomheder, som udbyder varerne, har været ramt af restriktioner under coronakrisen. Hvis man gerne vil tilgodesee brancher, som har været særligt hårdt ramt under krisen, er det relevant at overveje, hvor stor en del af forbrugseffekterne, som er udgjort af forbrug blandt hårdt ramte brancher. Lukkede og begrænsede varegrupper udgør varegrupper, hvoraf salget har været omfattet af restriktioner i hhv. høj eller nogen grad ifm. coronakrisen. Se Boks 4 for yderligere beskrivelse.

Ingen forskel i forbrug fra udsatte danske brancher

Alle grupperne har ca. den samme forbrugskvotepå varer og tjenester fra danske brancher, som har været lukket eller været omfattet af restriktioner. Det fremgår af de lysegrønne og skraverede grønne søjler i Figur 2.

Figur 2 Forbrugskvoter fordelt på beskæftigelsesgrupper



Anm.: Søjlerne angiver forbrugstilbøjelighed for hhv. hele befolkningen og forskellige beskæftigelsesgrupper. Forbrugstilbøjeligheden er opdelt efter forbrug på varer, alt efter hvor meget salget af varerne har været ramt af restriktioner grundet coronakrisen, samt importandelen i hver vare, jf. Boks 3 og Boks 4. Se Boks 1 for beskrivelse af, hvordan husstande inddeles i beskæftigelsesgrupper. I forbrugsundersøgelsen indgår pensionsindbetalinger i den disponible indkomst og optræder derfor som opsparring af disponibel indkomst.

Kilde: Danmarks Statistiks registre og forbrugsundersøgelse samt egne beregninger.

### Opdelt på indkomstgrupper

Husstande med lav indkomst forbruger mere ...

Forbrugskvotepå er i gennemsnit højere blandt husstande med lavere indkomst. Fx har husstande i den nederste indkomstkventil en forbrugskvotepå på 54 pct., mens husstande i øverste kvintil har en forbrugskvotepå på 45 pct., jf. højden af de samlede søjler i Figur 3. Anden indkomstkventil har den højeste forbrugskvotepå på ca. 60 pct.

... og forbruger mere dansk

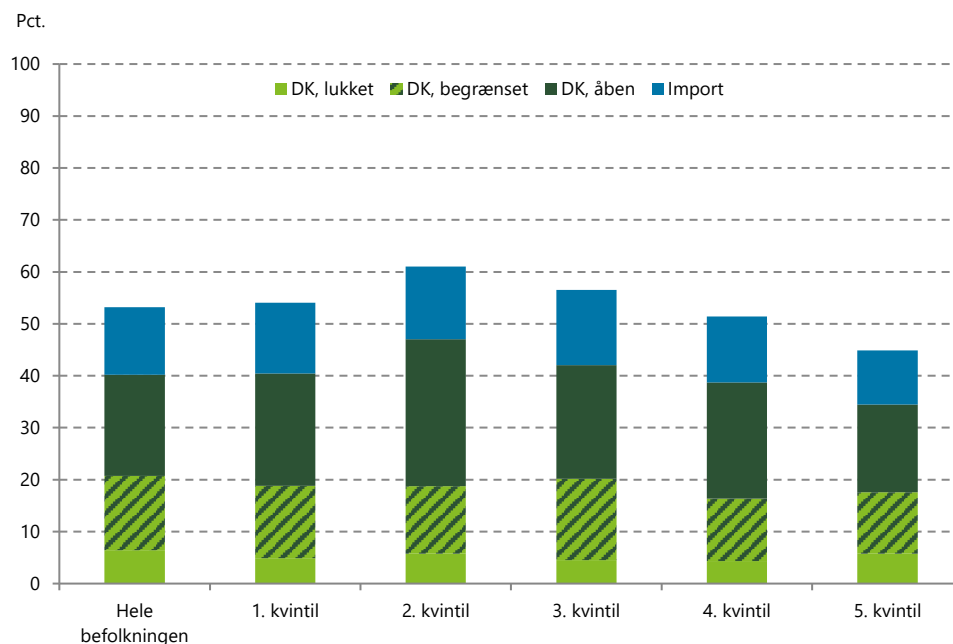
Husstande i de lavere indkomstkventiler har også en højere dansk forbrugskvotepå end husstande i de øvre indkomstkventiler. Her har husstande i den nederste indkomstkventil en dansk forbrugskvotepå

40 pct., mens den for husstande i det øverste indkomstkventil er 34 pct., jf. Figur 3. Den danske forbrugskvote topper, ligesom den samlede forbrugskvote, i anden indkomstkventil på 47 pct.

Samme forbrug på udsatte danske brancher

Den samme sammenhæng ses dog ikke, når forbruget deles op på varer fra de mest udsatte brancher. Forbrugskvoten i brancher, der har været begrænset eller lukket, varierer mellem 16 og 19 pct., jf. Figur 3.

**Figur 3 Forbrugskvoter fordelt på indkomstkventiler**



Anm.: Søjlerne angiver forbrugstilbøjelighed for hhv. hele befolkningen og indkomstkventiler. Forbrugstilbøjeligheden er opdelt efter forbrug på varer, alt efter hvor meget salget af varerne har været ramt af restriktioner grundet coronakrisen, samt importandelen i hver vare, jf. Boks 3 og Boks 4. Husstande er inddelt i indkomstkventiler efter ækvivaleret indkomst. Se Boks 1 for beskrivelse.

Kilde: Danmarks Statistik samt egne beregninger.

#### 4. Metode: estimation af forbrugstilbøjeligheder

Datakilder

I analysen indgår husholdninger fra forbrugsundersøgelsen i 2016 og 2018, hvor husholdninger med negativt forbrug eller indkomst udelades. I alt indgår 4.353 husholdninger fra forbrugsundersøgelsen i analysen. Personer i husstandene kobles med øvrige registre for at finde beskæftigelsesstatus samt inddele husstandene i indkomstdeciler.

Gruppering

Boks 1 beskriver hvordan vi har opdelt husstande i indkomstgrupper og beskæftigelsesstatus.

##### Boks 1 Inddeling af respondenter i grupper

###### Inddeling i indkomstdeciler:

Husstandene inddeles i indkomstdeciler baseret på den ækvivalerede disponible indkomst i året. Indkomsten ækvivaleres ved følgende metode:

$$\frac{\text{Samlet disponibel indkomst}}{\text{Antal personer}^{0,6}}$$

Husstandsinddelingen i forbrugsundersøgelsen stemmer ikke overens med øvrige husstands- eller familieinddelinger i indkomstregistret. Derfor er der anvendt følgende fremgangsmåde ved inddeling af husstande i indkomstdeciler: For hele befolkningen baseres husstandene på familier, defineret ud fra variabelen FAMILIE\_ID, og disponibel indkomst og antal personer summeres dermed indenfor hver familie. Variabelen FAMILIE\_ID er ens for familier

der bor på samme adresse. For yderligere beskrivelse af variablen, se Danmark Statistik.<sup>4</sup> I forbrugsundersøgelsen baseres husstande på individuelle konkrete vurderinger af, hvem der deler økonomi i husstanden. Disponibel indkomst og antal personer summeres indenfor de personer der deler økonomi, den ækvivalerede indkomst beregnes på baggrund heraf, og husstandene inddeles i indkomstdeciler baseret på decilgrænserne for befolkningen.

**Beskæftigelsesstatus:**

Beskæftigelsesstatus for hver husstand baseres på "hovedforsørgere" i husstanden. Hovedforsørgere er defineret som de personer i husstanden, som lever op til et af tre følgende krav: Personen er den ældste i husstanden, personen er over 20 og ikke yngre end 15 år yngre end den ældste i husstanden og/eller personen er over 30. Hvis en af hovedforsørgerne er beskæftiget, betragtes husstanden som "beskæftiget". Hvis en af hovedforsørgerne er studerende, og ingen af de øvrige hovedforsørgere er beskæftigede, betragtes husstanden som "studerende". Hvis en af hovedforsørgerne er folkepensionist eller førtidspensionist og ingen af de øvrige hovedforsørgere er beskæftigede eller studerende, betragtes husstanden som "pensionist". Hvis ingen af hovedforsørgerne hverken er beskæftigede, studerende eller pensionerede, grupperes husstanden som "øvrige".

Estimationer

Vi har beskrevet vores estimationsmetode til at estimere den marginale forbrugstilbøjelighed ift. varer og serviceydelser fra udsatte danske brancher, forbrugstilbøjeligheden ift. danske varer og serviceydelser generelt og den samlede forbrugstilbøjelighed i Boks 2.

**Boks 2 Estimation af marginal forbrugstilbøjelighed**

Vi estimerer den marginale forbrugstilbøjelighed ud fra følgende regressionsligning:

$$\text{Forbrug}_i = \beta_1 \text{Indkomst}_i + \beta_2 \text{Indkomst}_i^2 + \delta X_i + \alpha + \varepsilon_i$$

hvor:

- $\text{Forbrug}_i$  er det samlede forbrug for husstand  $i$
- $\text{Indkomst}_i$  er den disponible indkomst for husstand  $i$
- $\beta_1 + 2\beta_2 \text{Indkomst}_i$  er den marginale forbrugstilbøjelighed
- $X_i$  er en vektor med kontrolvariable for husstand  $i$ , herunder måned hvor surveyet er gennemført, alder på husstandens forsørgere og husstandens samlede formue
- $\varepsilon_i$  er et individuelt fejlelement

Vi estimerer desuden forbrugskvoten for danske varer og serviceydelser generelt og fra danske varer og serviceydelser fra brancher, som har været særlig hårdt ramt af coronakrisen. Det gør vi ved at udskifte vores venstresidevariabel med hhv. det samlede importforbrug i husstanden, og forbruget i de udsatte brancher, gange en minus importandelen for varegruppen. Vores beregning af importandelen er beskrevet i Boks 3. Vores beregning af forbrug fra udsatte danske brancher er beskrevet i Boks 4.

Importandele

I Boks 3 har vi beskrevet hvordan vi har beregnet importandelene for forskellige varegrupper i forbrugsundersøgelsen.

**Boks 3 Beregning af importandele**

Importandelene er beregnet på baggrund af tabel INPMUL2 fra Danmarks Statistik, som angiver importeret og samlet importindhold fordelt på varegrupper. Denne tabel er baseret på forbrugsklassificeringen i nationalregnskabet, som er lidt forskelligt fra forbrugsklassificeringen i forbrugsundersøgelsen og vi anvender derfor en crosswalk, som vi har fået tilsendt fra Danmarks Statistik, til at sammenligne varegrupperne. For de varegrupper, hvor flere forskellige varegrupper fra forbrugsundersøgelsen matcher med én varegruppe fra INPMUL2, summeres forbruget. For de varegrupper hvor flere varegrupper fra INPMUL2 matcher med én varegruppe fra forbrugsundersøgelsen beregnes der et vægtet gennemsnit af importindholdet i varegrupperne, baseret på størrelsen af varegrupperne.

Udsatte brancher

I Boks 4 har vi beskrevet hvordan vi har opgjort forbruget fra udsatte danske brancher.

<sup>4</sup> <https://www.dst.dk/da/Statistik/dokumentation/Times/familieindkomst/familie-id>

**Boks 4 Opgørelse af forbrug fra brancher, som har været omfattet af sanktioner under coronakrisen**

I denne analyse inddrages varer i tre forskellige grupper, vurderet ud fra i hvor høj grad virksomheder, som sælger de pågældende varer, har været underlagt restriktioner som følge af coronakrisen. Således er varer enten kategoriseret som "lukket", "begrænset" eller "åben". "Lukkede" varer omfatter fx rejser, restauranter og frisører. "Begrænsede" varer omfatter fx boligudstyr og detailhandel ekskl. dagligvarer, hvor mange fysiske butikker har været lukket, mens onlinesalg har været åbent. "Åbne" varer omfatter fx varer fra supermarkeder og udgifter til husleje mv. I så vidt omfang det er muligt, følger vi inddelingen fra Andersen mfl. (2020). Inddelingen kan fås ved henvendelse til Kraka.

**5. Metode: beregning af effekten af et højere personfradrag**

Personfradrag tilfalder alle med indkomst

Da et højere personfradrag tilfalder alle husstande med en indkomst, er forbrugstilbøjeligheden for hele befolkningen anvendt til at beregne effekten. Det svarer til de første søjler i Figur 2 og Figur 3.

**6. Metode: beregning af effekten af at frigive indefrosne feriepenge**

Fremgangsmåde

Vi har beregnet effekten af at frigive de indefrosne feriepenge ved at opgøre andelen af de samlede feriepenge og den marginale forbrugskvot for forskellige grupper i den danske befolkning. Fx har den femtedel af de beskæftigede med de højeste indkomster indbetalt ca. 34 pct. af de samlede feriepenge, mens deres marginale forbrugskvot rettet mod danske varer og serviceydelser udgør 31 pct., jf. Tabel 1. Metoden er yderligere beskrevet i Boks 5.

Tidligere erfaringer med udbetalinger

Erfaringer fra udbetaling af SP-pengene i 2009 tyder på, at ca. 65 pct. af de udbetalte penge bliver omsat til øget forbrug, mens de resterende ca. 35 pct. bliver sparet op, jf. Kreiner m.fl. (2019). Hvis vi antager, at 60 pct. af de udbetalte midler anvendes på øget forbrug, og at alle feriepengene udbetales, dvs. 55 mia. kr. efter skat, så vil det svare til ca. 33 mia. kr. Godt 20 pct. af dette må forventes at rette sig mod udenlandsk producerede varer og serviceydelser.

**Tabel 1 Grundlag for effektberegning af at frigive indefrosne feriepenge**

	Andel af indefrosne feriepenge (pct.)	"Dansk" forbrugskvot (pct.)	Forbrugskvot rettet mod udsatte danske brancher (pct.)
Beskæftigede, 1. kvartil	7	38	14
Beskæftigede, 2. kvartil	14	48	21
Beskæftigede, 3. kvartil	18	42	14
Beskæftigede, 4. kvartil	23	44	19
Beskæftigede, 5. kvartil	34	32	17
Studerende	1	49	23
Pensionister og øvrige	2	42	21
Vægtet gennemsnit	-	40	17

Anm.: Andelen af indefrosne feriepenge er fundet ved at summere lønindkomster ganget med 12,5 pct., for hver familie. Familierne grupperet efter beskæftigelsesstatus, se Boks 1. De vægtede gennemsnit af hhv. dansk forbrugskvot og forbrugskvot rettet mod udsatte brancher er beregnet ved at vægte forbrugskvoterne med andelen af de indefrosne feriepenge, som hver gruppe har.

Kilde: Danmarks Statistiks registre og forbrugsundersøgelsen samt egne beregninger.

**Boks 5 Hvordan har vi beregnet effekten af at frigive indefrosne feriepenge?**

For at beregne effekten af at frigive de indefrosne feriepenge, har vi delt befolkningen op i otte grupper. Fem grupper med beskæftigede efter størrelsen af deres indkomst. En gruppe med studerende, en gruppe med folke- og førtidspensionister og en gruppe med øvrige personer uden for arbejdsmarkedet.

For hver af de otte grupper har vi beregnet, hvor meget de har sparet op i feriepenge i løbet af 2018. Vi har brugt 2018, da det er det seneste år vi har oplysninger for i registrene. Vi har derefter beregnet hver gruppes andel af den samlede sum af beregnede feriepenge, som fremgår af anden søjle i Tabel 1. Fx har studerende ca. 1 pct. af de samlede beregnede feriepenge.



Vi har derefter opgjort forbrugstilbøjeligheden for hver af de otte grupper – både samlet set og ift. danske varer og tjenester. Metoden til dette er forklaret ovenfor og resultaterne fremgår af tredje søjle i Tabel 1. Fx har studerende en forbrugstilbøjelighed ift. danske varer og tjenester på 49 pct.

Vi beregner herefter effekten ved at frigive de indefrosne feriepenge ud fra et vægtet gennemsnit af forbrugstilbøjeligheden for de otte grupper, hvor vægtene er hver gruppes andel af de beregnede feriepenge.

**Litteratur:**

Abildgren, K., Kuchler, A., Rasmussen, A. S. L. og Sørensen, H. S. (2018). Consistency between household-level consumption data from registers and surveys. Danmarks Nationalbank Working Paper n. 131.

Arbejderbevægelsens Erhvervsråd (2020). *Økonomisk støtte batter mest i bunden*, [https://www.ae.dk/sites/www.ae.dk/files/dokumenter/analyse/ae\\_oekonomisk-stoette-batter-mest-i-bunden\\_2.pdf](https://www.ae.dk/sites/www.ae.dk/files/dokumenter/analyse/ae_oekonomisk-stoette-batter-mest-i-bunden_2.pdf)

Andersen, L. A., Hansen, E. T., Johannesen, N. og Sheridan, A. (2020). *Consumer responses to the COVID-19 crisis: Evidence from bank account transaction data*.

Fagereng, A., Holm, M. B. og Natvik, G. J. (2020). MPC heterogeneity and household balance sheets, (marts 2020). Tilgængelig på SSRN: <https://ssrn.com/abstract=3565994> eller <https://dx.doi.org/10.2139/ssrn.3565994>

Kreiner, C. T., Lasse, D. D. og Leth-Petersen, S. (2019). "Liquidity Constraint Tightness and Consumer Responses to Fiscal Stimulus Policy", *American Economic Journal: Economic Policy*, Vol. 11, nr. 1, s. 351-79

Ravn, S. H., og Spange, M. (2014). "The Effects of Fiscal Policy in a Small Open Economy with a Fixed Exchange Rate". *Open Economies Review*, Vol. 25, nr. 3, s. 451-476.