

# Analyse | kraka

14. november 2017

## Udviklingen af politisk tillid i regionerne 2008-2017

Af Julie Hassing Nielsen og Philip Henriks

Hvordan har udviklingen været i politisk tillid i perioden 2008-2017, og hvordan fordeler udviklingen sig på regional basis, når det gælder tilliden til de politiske partier, lokale autoriteter, Regeringen og Folketinget. Disse spørgsmål bliver besvaret i dette notat. Ved hjælp af Eurobarometer data undersøges udviklingen af politisk tillid i Danmarks fem regioner. Konklusionen er, at politisk tillid er dramatisk dalet i perioden, når det gælder tillid til de politiske partier, Folketinget og Regeringen. Tilliden til lokale og regionale politiske autoriteter er derimod forblevet intakt i perioden 2010-2017.

- Tilliden til politiske partier har været støt faldende i perioden 2008-2017. Det gælder i alle danske regioner. Særligt Region Syddanmark har oplevet, at tilliden er dalet i perioden fra 56 pct., som udtrykte tillid til de politiske partier i 2008 i Syddanmark til 25 pct. i 2017.
- Tilliden til lokale politiske autoriteter (her forstået bredt som både kommunale og regionale politikere og institutioner) er stabil på landsplan i perioden 2010-2017. Den har dog udviklet sig heterogent på tværs af regioner. Region Sjælland oplever eksempelvis en mindre stigning i tilliden til lokale autoriteter i perioden. Modsat har Region Syddanmark oplevet et mindre fald i tillid.
- Tilliden til Regeringen har været faldende i perioden 2008-2017 i alle landets regioner undtagen Region Hovedstaden, som har oplevet en mindre stigning på 3 pct. point.
- Tilliden til Folketinget har været faldende i alle landets regioner i perioden 2008-2017. I gennemsnit svarede 78 pct. i 2010 på tværs af landets regioner, at de havde tillid til Folketinget. Det tal er reduceret til 58 pct. i 2017.

### Kontakt

Europapolitiske chefanalytiker og ph.d.  
Julie Hassing Nielsen  
Tlf. 3147 9976  
E-mail [jhn@kraka.org](mailto:jhn@kraka.org)

## 1. Politisk tillid som et måleredskab for et velfungerende demokrati

### Politisk tillid som mål for tilfredshed

Politisk tillid er et væsentligt parameter til at måle politiske tilfredshed blandt borgerne. Samtidigt er politisk tillid et af de mest konsistente metodiske mål vi har for, hvor godt det går i det demokratiske institutioner (fx Dalton 2004; Norris 1999).

### Tillid til politikere er dalet

Vi ved fra tidligere analyser, at udviklingen i tillid til Folketinget og demokratiet var stabil i perioden 2002-2012, imens tilliden til politikerne er faldet i selvsamme periode fra 35 pct. i 2002, der udtrykte tillid til politikerne, til 26 pct. i 2012.<sup>1</sup> Men hvordan er det gået efter 2012, hvor Europa har oplevet store kriser som eksempelvis immigrationskrisen? Og hvordan ser det ud med den politiske tillid på regional basis efter eksempelvis Strukturreformen i 2007?

### Regionale forskelle i tillid

Vi ved ikke meget om udviklingen af politisk tillid på regionalt plan. Dette notat undersøger udviklingen af politisk tillid i Danmark fordelt på de fem regioner (dvs. Hovedstaden, Sjælland, Syddanmark, Midtjylland og Nordjylland) i perioden 2008-2017. Politisk tillid måles på fire parametre: Tillid til partier, tillid til lokale autoriteter (her forstået bredt som både kommunale og regionale politikere og institutioner), tillid til Regeringen og tillid til Folketinget.

---

<sup>1</sup> Se Kraka rapport "Udviklingen af politisk tillid, interesse og demokratisk tilfredshed", 18 Maj 2015 ([http://www.kraka.org/analyse/udviklingen\\_af\\_politisk\\_tillid\\_interesse\\_og\\_demokratisk\\_tilfredshed](http://www.kraka.org/analyse/udviklingen_af_politisk_tillid_interesse_og_demokratisk_tilfredshed))

**Boks 1 Data til undersøgelse af udviklingen af politisk tillid**

Eurobarometer data blev brugt til at måle tillid til Regeringen, Folketinget, partierne og lokale autoriteter.

Eurobarometer standard data er en halvårlig tværsnitmåling, som foretages af EU Kommissionen. Eurobarometer indeholder data fra alle EU's medlemslande, og nogle gange også kandidatlande.

I Danmark har Eurobarometer ca. 1000 respondenter pr. datasæt. Eurobarometer har mål for de fem danske regioner: Hovedstaden, Sjælland, Midtjylland, Nordjylland og Syddanmark. Ofte er antal respondenter er i nogle af undersøgelseerne ulige fordelt mellem regioner. Dog er forskellene ikke så betydelige, at det vurderes at udgøre et metodisk problem.

Til undersøgelsen bliver der anvendt følgende fire spørgsmål: "Jeg vil gerne høre, hvor meget tillid du har i følgende situationer. For hver af følgende institutioner indikér, om du har tillid til den eller om du ikke har tillid til den: 1) Politiske partier; 2) Regionale eller lokale administrative autoriteter; 3) Folketinget; 4) Regeringen".

Spørgsmålet om tillid til regionale og lokale administrative autoriteter blev ikke stillet før 2010. Men herefter er der en årlig måling, som også inkluderer dette spørgsmål. Derfor vil denne del af analysen kun medtage data fra 2010.

Det var ikke muligt at indhente data for 2011 angående spørgsmålene om tillid til partierne eller til de lokale autoriteter. Dette år er derfor fjernet fra tidsserierne, for at gøre alle figurerne sammenlignelige.

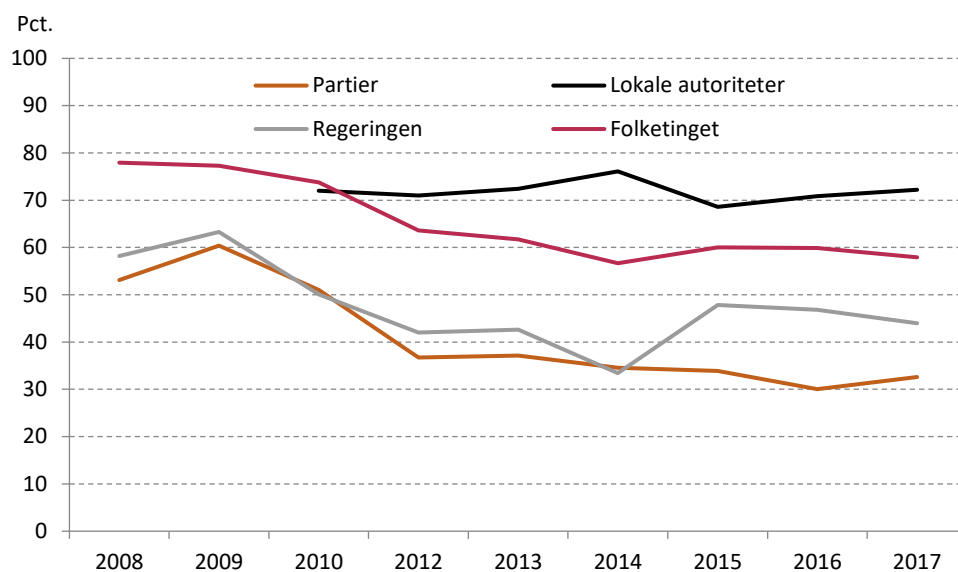
Eurobarometer Data er tilgængeligt til download fra [www.gesis.org](http://www.gesis.org)

## 2. Samlet udvikling i den politiske tillid 2008-2017

### Lokale autoriteter har højest tillidsniveau

Med undtagelse af udviklingen af tillid til lokale autoriteter, har den politiske tillid til regeringen, Folketinget og politikerne været faldende i perioden 2008-2017 jf. Figur 1. I de kommende afsnit vises mere detaljeret den regionale udvikling af politisk tillid for Danmarks fem regioner siden 2008, når det gælder tillid til partier, lokale autoriteter, Regeringen og Folketinget. Men den overordnede tendens i udviklingen af politisk tillid er, at den er stærkt nedadgående med undtagelse af tillid til lokale autoriteter.

Figur 1 Udviklingen i politisk tillid i Danmark i perioden 2008-2017



Anm.: Grundet manglende data for 2011 i målingen af tilliden til partier og lokale autoriteter, er dette år ikke medtaget i figuren, se Boks 1. Serierne er et simpelt gennemsnit af tilliden i de fem regioner. Regionernes specifikke tillid til lokale autoriteter, Regeringen, Folketinget og politikerne kan ses ved figurene 2-5.

Kilde: Egne beregninger baseret på Eurobarometer.

### 3. Udviklingen af politisk tillid til partier

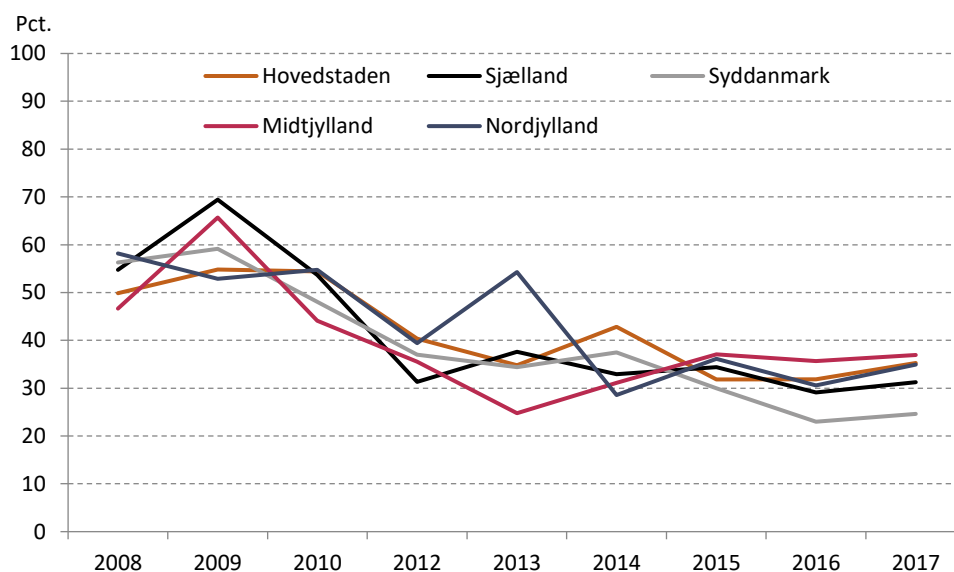
#### Nedadgående partipolitisk tillid

Tilliden til de politiske partier er dalet markant i perioden fra 2008-2017. Tillid til de politiske partier var i gennemsnit 53 pct. i 2008. Det tal var faldet med hele 20 pct. point i perioden 2008-2017. Således svarede kun 33 pct. i gennemsnit ja til samme spørgsmål i 2017, jf. Figur 2. Den nedadgående tendens er at finde i alle landets regioner.

#### Regionale forskelle i partitillid

Regionale forskelle eksisterer dog, når det gælder tillid til de politiske partier. Hvor Region Midtjylland eksempelvis kun oplevede et mindre fald på 10 pct. point i perioden 2008-2017, så oplevede andre landsdele et langt større fald i tilliden til politiske partier. Særligt Region Syddanmark oplever et fald i tilliden i perioden fra 56 pct. 2007 til 25 pct. i 2017. Dvs. tilliden til de politiske partier er dalet hele 31 pct. point i region Syddanmark, jf. Figur 2. Det markante fald i tillid til politiske partier i præcis Region Syddanmark kan skyldes den meget omtalte politianmeldelse af daværende Regionrådsformand – Carl Holst (V) – i 2015 i forbindelse med en række sager om embedsmisbrug.

Figur 2 Udviklingen af politisk tillid til partier 2008-2017, fordelt på regioner



Anm.: 2011 er udtaget af serien grundet manglende data.

Kilde: Egne beregninger baseret på Eurobarometer.

### 4. Udviklingen af politisk tillid til lokale autoriteter

#### Gennemsnit intakt fra 2010-2017

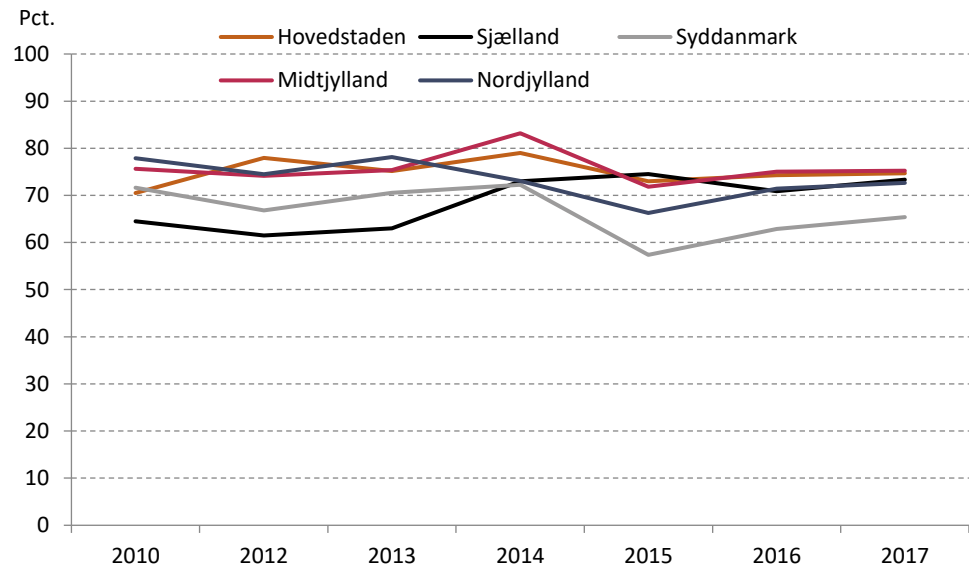
Udviklingen i tillid til lokale autoriteter er intakt i perioden 2010-2017, jf. Figur 3. I 2010 anførte 72 pct. af befolkningen i Danmark, at de havde tillid til lokale autoriteter. I 2017 var tallet det samme.

#### Regionale forskelle i tillidsudvikling

Der er dog få regionale forskelle i tillidsudviklingen mod lokale autoriteter. I nogle regioner, herunder Region Syddanmark og Nordjylland var der en lille negativ udvikling i tillid til lokale autoriteter på henholdsvis 6 pct. point og 5 pct. point. I Region Midtjylland er niveau for

tillid til lokale autoriteter i perioden uforandret, imens både Region Hovedstaden og Sjælland oplever et mindre stigning i tillid til lokale autoriteter i perioden på henholdsvis 4 pct. point og 9 pct. point, jf. Figur 3. Disse regionale forskelle synes dog at skulle tilfældig regional variation.

Figur 3 Udviklingen af politisk tillid til lokale autoriteter 2010-2017, fordelt på regioner



Anm.: 2011 er udtaget af serien grundet manglende data.  
 Kilde: Egne beregninger baseret på Eurobarometer.

## 5. Udviklingen af politisk tillid til regeringen

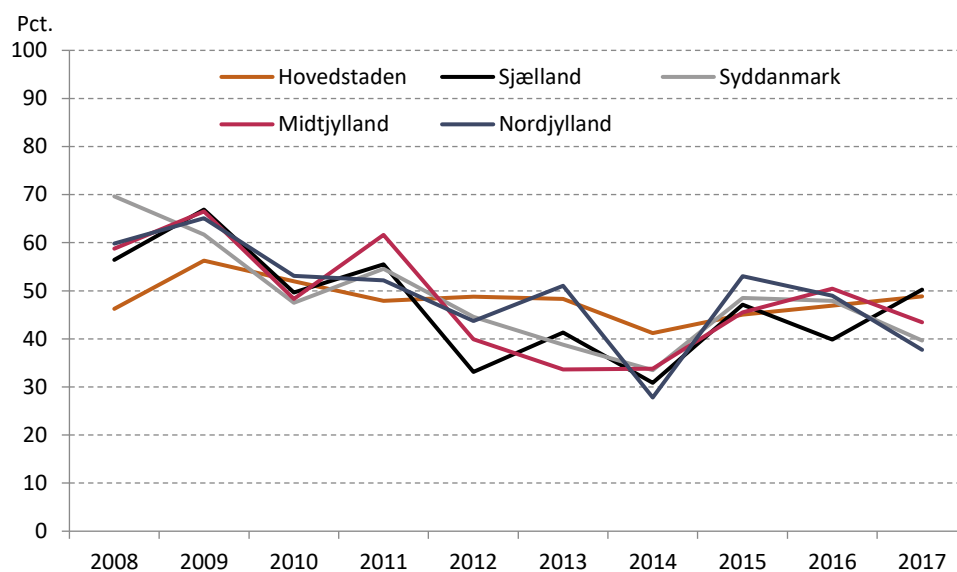
### Faldende tillid til regeringen

Der er en faldende tillid til Regeringen i perioden 2008-2017. 58 pct. udtrykte tillid til regeringen i 2008 mod 44 pct. i 2017. Perioden indeholdt både såkaldte "røde" regeringer ledet af en socialdemokratisk statsminister og "blå" regeringer ledet af en liberal statsminister. Den faldende tillid er dog ikke at finde i alle regioner i perioden, jf. Figur 4.

### Regionale forskelle i tillid til regeringen

Der er mindre regionale forskelle i udviklingen af tillid til Regeringen i perioden 2008-2017. Hvor Region Hovedstaden, som den eneste region, har en positiv udvikling i tillid til Regering i perioden på 3 pct. point fra 46 pct. til 49 pct., så oplever alle andre regioner et fald. Størst er faldet i Region Syddanmark. Her mente 70 pct. i 2008 de havde tillid til Regeringen. Det tal er reduceret til 40 pct. i 2017 – et fald på 30 pct. jf. Figur 4.

Figur 4 Udviklingen af politisk tillid til Regeringen 2008-2017, fordelt på regioner



Kilde: Egne beregninger baseret på Eurobarometer.

## 6. Udviklingen af politisk tillid til Folketinget

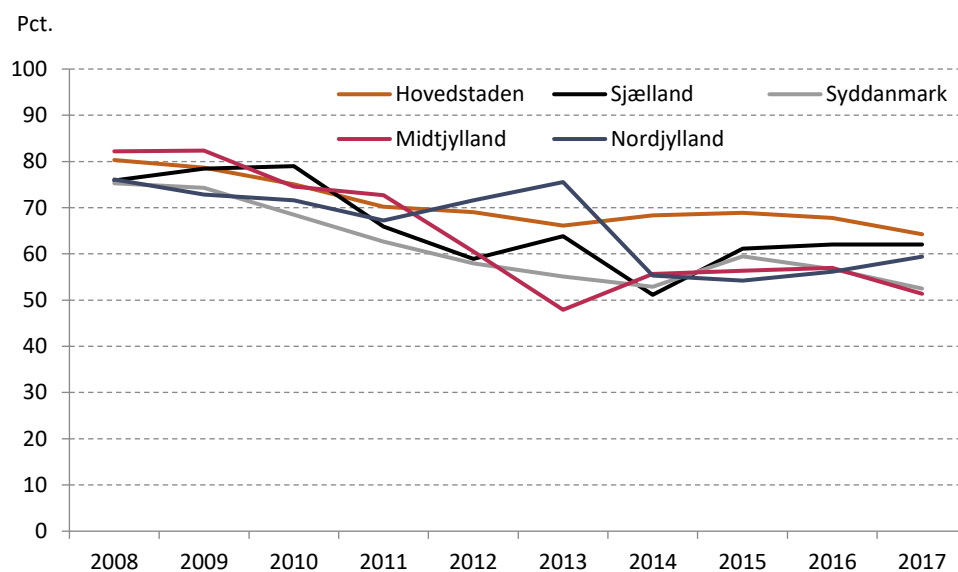
### Faldende tillid til Folketinget

Endelig er tilliden til Folketinget, ligesom tilliden til partier og regeringen, også faldet i perioden 2008-2017. I alt på nationalt plan er tilliden til Folketinget faldet fra 78 pct. i 2008 til 58 pct. i 2017 – altså et fald på hele 20 pct. point i perioden, jf. Figur 5.

### Store regionale forskelle

Igen ses, at udviklingen er heterogent fordelt på regioner. Region Midtjylland oplever det største fald i politisk tillid til Folketinget i perioden fra 82 pct. i 2008 til 51 pct. i 2017 – altså et fald på hele 31 pct. point. Region Sjælland har det mindste dyk i politisk tillid til Folketinget i perioden på 14 pct., jf. Figur 5. De mindre forskelle på regionalt plan kan dog skyldes tilfældig variation. Der synes ikke at være stor systematisk variation mellem regionerne, når det gælder tillid til Folketinget.

Figur 5 Udviklingen af politisk tillid til Folketinget 2008-2017, fordelt på regioner



Kilde: Egne beregninger baseret på Eurobarometer.

### Bibliografi

Dalton, R. J. 2004. *Democratic Challenges, Democratic Choices: The erosion of political support in advanced industrial democracies*. Oxford, Oxford University Press.

Norris, P. (ed). 1999. *Critical Citizens. Global support for Democratic Governance*. Cambridge, Cambridge University Press.