

Analyse

7. maj 2026

Udenlandsk arbejdskraft følger danskerne op ad lønstigen

Udenlandsk arbejdskraft spiller en stadig vigtigere rolle i dansk økonomi og udgør en stigende andel af beskæftigelsen i Danmark. Men ikke meget tyder på, at udenlandske lønmodtagere havner i en lavtlønsfælde, som man kunne frygte, når så mange mennesker kommer til landet og, for de flestes vedkommende, begynder i bunden af lønhierarkiet.

Den del af den udenlandske arbejdskraft, der forbliver i arbejdsstyrken, frem for at rejse ud af landet igen eller forlade arbejdsmarkedet, følges nemlig med danskerne op ad lønstigen.

Det viser analysen:

- Antallet af indvandrere blandt lønmodtagere er steget fra ca. 185.000 i 2008 til ca. 388.000 i 2023, og andelen af beskæftigelsen er næsten fordoblet fra 7,6 til 14,8 pct.
- Nytilkomne indvandrere er tydeligt overrepræsenterede nederst i lønfordelingen. Det gælder især personer fra MENAPT-lande, hvor 40,1 pct. ligger i den laveste løndecil.
- Indvandrere, der bliver i beskæftigelse, har omtrent samme lønmobilitet som danskere.

Kontakt

Cheføkonom
Mikael Bjørk Andersen
Tlf. 3147 9693
E-mail mba@kraka-economics.dk

Kommunikationschef
Tina Nikolajsen
Tlf. 2728 2733
E-mail tbn@kraka-economics.dk

1. Mange udenlandske arbejdstagere rykker op i lønfordelingen

Positive effekter af udenlandsk arbejdskraft

Udenlandsk arbejdskraft spiller i dag en væsentlig rolle på det danske arbejdsmarked. Gennem de senere år er antallet og andelen af udenlandsk arbejdskraft steget markant i takt med høj beskæftigelse og mangel på arbejdskraft i flere brancher. Udviklingen har bidraget til at øge arbejdsstyrken og dermed understøttet den økonomiske aktivitet i Danmark. For danske virksomheder har det betydet bedre muligheder for at rekruttere arbejdskraft og opretholde produktion og vækst.

Debat om et muligt B-hold på arbejdsmarkedet

Den stigende andel af udenlandsk arbejdskraft har givet anledning til debat. Bekymringen er dels, om udenlandsk arbejdskraft især finder beskæftigelse i lavtlønnede job, og dels om de indvandrere, der bliver i Danmark, har svag tilknytning til arbejdsmarkedet og begrænsede muligheder for at bevæge sig op i lønfordelingen. Det er særligt en udfordring, hvis personer, der bliver i Danmark over længere tid, fastholdes i lavindkomstjob eller kun har sporadisk beskæftigelse. I det følgende ser vi derfor nærmere på tilgangen af udenlandsk arbejdskraft, hvor mange der bliver, og hvordan indvandrere placerer sig i lønfordelingen over tid.

Udviklingen i udenlandsk arbejdskraft

Figur 1.1 viser udviklingen i, hvor meget udenlandske lønmodtagere udgør af den samlede beskæftigelse fra 2008 til 2023 fordelt på oprindelsesgrupper EØS, MENAPT lande og øvrige lande. Figur 1.1.a viser det samlede antal indvandrere med beskæftigelse som lønmodtagere, mens figur 1.1.b viser udenlandske lønmodtageres andel af den samlede lønmodtagerbeskæftigelse. Opgørelsen er baseret på registerdata fra Danmarks Statistik og omfatter alle udlændinge uanset deres opholdsgrundlag, der er registreret i folkeregisteret ultimo året, og som er lønmodtagere, dvs. har lønindkomst og registrerede arbejdstimer. Studerende, dvs. personer indskrevet på uddannelse i det pågældende år, er udeladt fra populationen. Derfor omfatter opgørelsen ikke udenlandske studerende, der arbejder ved siden af studiet. Grænsependlere, dvs. personer, der arbejder i Danmark, men ikke bor i landet, er ligeledes ikke inkluderet i analysen. Analysen anvender Danmarks Statistiks definition af indvandrere. Indvandrere er personer født i udlandet, hvor ingen af forældrene hverken er danske statsborgere eller født i Danmark. Der ses i analysen alene på indvandrere. Danskere¹ anvendes som sammenligningsgruppe. Se boks 1 for en nærmere beskrivelse af population og afgrænsning.

Krav til indvandrere afhænger af oprindelsesland

I takt med stigende indvandring til Danmark er reglerne for adgangen til det danske arbejdsmarked løbende blevet justeret. Når der tales om indvandring til Danmark, skelnes der både mellem årsagen til opholdet i Danmark, og hvor indvandrerne kommer fra. Borgere fra Det Europæiske Økonomiske Samarbejdsområde, EØS, har generelt fri adgang til at arbejde i Danmark, og skal derfor ikke imødekomme særlige krav. For personer fra lande udenfor EU er der som udgangspunkt særlige krav for at opnå opholds- og arbejdstilladelse, herunder krav om en vis årlig lønindkomst, relevante kvalifikationer og ordnede arbejdsvilkår. Andre udlændinge udenfor EØS, der ikke er indvandret til Danmark for at arbejde, kan imidlertid have ophold på grundlag af asyl eller familiesammenføring, jf. Danmarks Statistik (2025). Det gør det relevant at skelne mellem indvandrere fra EØS-lande, MENAPT-lande og øvrige lande, da grupperne både adskiller sig i deres adgang til Danmark og i deres tilknytning til arbejdsmarkedet.

Nylige lempelser i adgangskrav gælder ikke for MENAPT

Indvandrere fra MENAPT-lande har fyldt særligt meget i debatten om adgangskrav til det danske arbejdsmarked, blandt andet fordi gruppen generelt har en lavere beskæftigelsesfrekvens end andre indvandrergrupper². Det afspejles også i de politiske regler. I 2025 blev kravene for at komme til Danmark og arbejde lempet for personer fra en række lande uden for EØS, dog ikke for personer fra MENAPT-lande.³ Disse ændringer påvirker ikke analysens resultater, da det nyeste data er fra 2023. Opdelingen af udenlandsk arbejdskraft på oprindelsesgrupper giver derfor mulighed for at undersøge, om der er forskelle i beskæftigelse og lønmobilitet mellem grupperne, der er omfattet af forskellige politiske vilkår. Sammenligningen vanskeliggøres dog af, at analysen ikke

¹ Dette inklusive efterkommere

² <https://smvdanmark.dk/analyser/temaanalyser/stort-besk%C3%A6ftigelsespotentiale-blandt-indvandrere>

³ <https://www.dr.dk/nyheder/politik/nu-bliver-det-lettere-faa-udenlandsk-arbejdskraft-til-danmark-fra-16-udvalgte-lande>

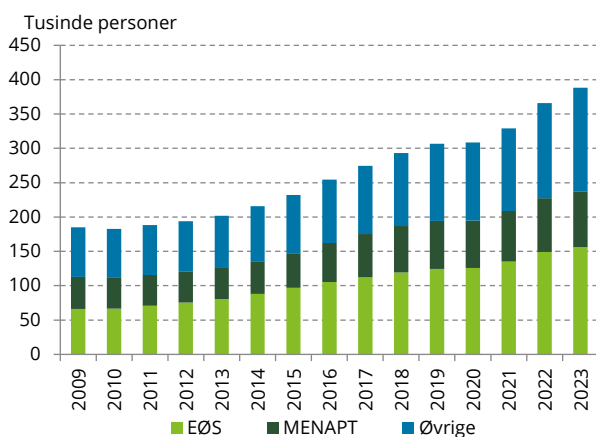
kan tage højde for forskelle i opholdsgrundlag. Derfor kan analysen ikke direkte afgøre, hvilke konkrete regler og vilkår der har været gældende for de enkelte lønmodtagere.

Vi opdeler indvandrere i EØS, MENAPT og øvrige

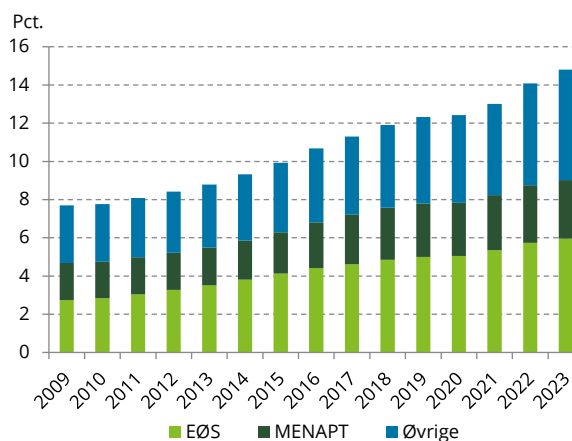
For at belyse forskelle i, hvordan indvandrere klarer sig på det danske arbejdsmarked, opdeler vi indvandrere i tre grupper efter deres oprindelsesland: EØS-lande, MENAPT-lande og øvrige lande. Formålet er at undersøge, om der er forskelle mellem grupperne i deres placering i lønfordelingen, deres tilknytning til arbejdsmarkedet og deres lønmobilitet over tid. EØS omfatter landene i Det Europæiske Økonomiske Samarbejdsområde, mens MENAPT omfatter lande i Mellemøsten, Nordafrika, Pakistan og Tyrkiet. Den fulde landeopdeling fremgår af boks 1.

Figur 1.1 Udviklingen i udenlandske lønmodtagere fordelt på oprindelsesgruppe

Figur 1.1.a Antal udenlandske lønmodtagere



Figur 1.1.b Indvandreres andel af lønmodtagere



Kilde: Egne beregninger pba. registerdata fra Danmarks Statistik.

Indvandrere udgør en stigende andel af lønmodtagerne

Figur 1.1 viser, at antallet af indvandrere i beskæftigelse er steget markant gennem perioden på tværs af EØS-lande, MENAPT-lande og øvrige lande. I 2008 var der ca. 185.000 indvandrere blandt lønmodtagerne. I 2023 er tallet steget til omkring 388.000. Det svarer til mere end en fordobling over perioden. Indvandrere udgør samtidig en stigende andel af lønmodtagerne i Danmark: 14,8 pct. i 2023 mod 7,6 pct. i 2008.

Flere lønmodtagere fra både MENAPT, EØS og øvrige lande

Den stigende andel indvandrere blandt lønmodtagerne ses både for personer fra EØS-lande, MENAPT-lande og øvrige lande. Andelen af arbejdsstyrken, der udgøres af indvandrere fra EØS-lande, er steget fra 2,7 pct. i 2008 til 5,9 pct. i 2023. I samme periode er andelen af indvandrere fra MENAPT-lande steget fra 1,9 pct. til 3,1 pct. Indvandring fra øvrige lande udgjorde 3,0 pct. i 2008 og 5,8 pct. i 2023. Den relative stigning har dermed været størst blandt indvandrere fra EØS-lande og mindst blandt indvandrere fra MENAPT-lande. Udenlandsk arbejdskraft udgør dermed i dag en væsentligt større del af den danske arbejdsstyrke end for blot 15 år siden.

Stærkt arbejdsmarked tiltrækker flere indvandrere, ...

Stigningen i andelen af udenlandske lønmodtagere afspejler blandt andet, at Danmark i en længere årrække har haft et arbejdsmarked med høj beskæftigelse og efterspørgsel efter arbejdskraft i flere brancher. Det har fået flere virksomheder til at rekruttere arbejdskraft fra udlandet. Samtidig har Danmark været et attraktivt arbejdsmarked for udenlandsk arbejdskraft med relativt gode løn- og arbejdsvilkår og en stabil økonomisk udvikling.

... hvilket øger beskæftigelse og produktion

Den stigende andel udenlandske lønmodtagere har bidraget til at øge arbejdsstyrken i Danmark. Det kan understøtte produktion og vækst, særligt når den demografiske udvikling betyder, at en mindre del af befolkningen er i den erhvervsaktive alder. Udenlandsk arbejdskraft kan derfor få stigende betydning for dansk økonomi og for finansieringen af velfærdssamfundet. Det gør det samtidig relevant at undersøge, hvordan den voksende gruppe af udenlandske lønmodtagere placerer sig på det danske arbejdsmarked.

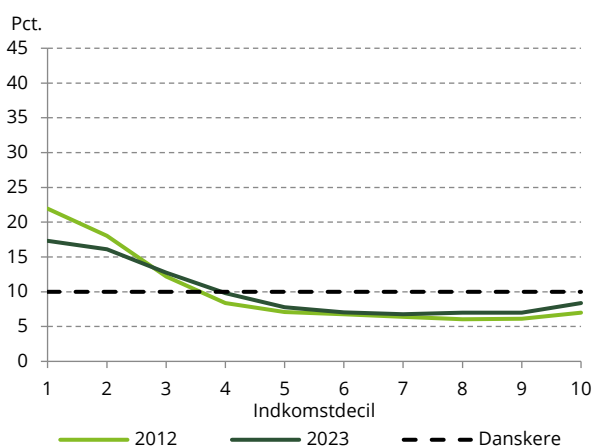
Lønfordeling af indvandrere ift. danskere

Indvandrere starter i høj grad i job med lav løn

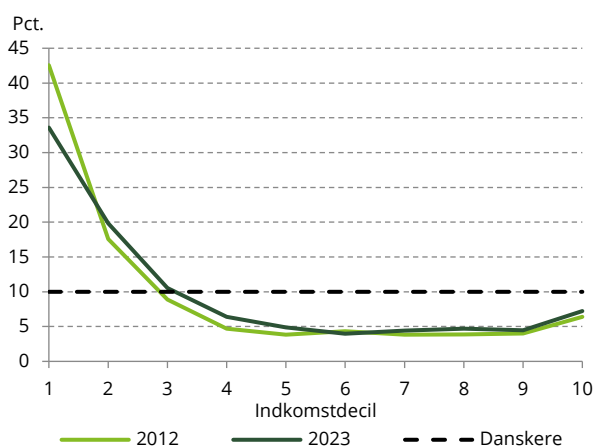
Figur 1.2 viser, hvordan beskæftigede indvandrere fordeler sig på løndeciler i 2012 og 2023. Løndecilerne går fra 1 til 10 og er beregnet på baggrund af timelønnen blandt beskæftigede danskere og efterkommere, hvor decil 1 er den lavest lønnede tiendedel af beskæftigede danskere og efterkommere, og decil 10 er den højest lønnede tiendedel. Figur 1.2.a viser, hvordan alle indvandrere fordeler sig på disse løndeciler, mens figur 1.2.b viser den tilsvarende fordeling for nytilkomne indvandrere i de udvalgte år. Ved at placere indvandrere i denne lønfordeling kan man se, om de er over- eller underrepræsenteret i forskellige dele af lønfordelingen sammenlignet med den øvrige beskæftigelse. Den stiplede linje angiver den forventede andel på 10 pct., hvis indvandrere var jævnt fordelt på tværs af løndecilerne.

Figur 1.2 Udenlandske lønmodtageres placering i lønfordelingen målt ved deciler, 2012 og 2023

Figur 1.2.a Alle udenlandske lønmodtagere



Figur 1.2.b Nytilkomne udenlandske lønmodtagere



Anm.: Da decilfordelingen er beregnet på baggrund af lønnen for den øvrige befolkning, vil den øvrige befolkning per definition udgøre præcis 10 procent af hvert decil. Nytilkomne indvandrere defineres som personer, der befinder sig i deres første år i Danmark efter indvandring fra og med 2008. Er en indvandrer kommet til Danmark flere gange, så tælles kun den første indvandring.

Kilde: Egne beregninger pba. registerdata fra Danmarks Statistik.

Flest indvandrere i de laveste løndeciler ...

Figur 1.2.b viser, at nytilkomne, beskæftigede indvandrere i høj grad er placeret i den nedre del af lønfordelingen. I figur 1.2.b er andelen i den laveste løndecil markant højere end for den øvrige befolkning og andelen falder, jo højere man bevæger sig op i lønfordelingen. Nytilkomne indvandrere er dermed i særlig grad overrepræsenterede i de laveste løndeciler og underrepræsenterede i de højere løndeciler.

... især for nytilkomne indvandrere ...

Ser man derimod på alle beskæftigede indvandrere i figur 1.2.a, er fordelingen mindre skæv. Indvandrere er fortsat mest overrepræsenterede i de laveste løndeciler, men forskellene er mindre udtalte end blandt de nytilkomne. Fordelingen er derfor mere jævn på tværs af lønfordelingen, selvom indvandrere samlet set fortsat er overrepræsenterede i den nedre del af lønfordelingen.

... men dette udglattes over tid

Sammenligningen af panel a og b peger på, at mange nytilkomne indvandrere starter i lavtlønnede job på det danske arbejdsmarked. Når man ser på alle beskæftigede indvandrere, er fordelingen dog mere jævn. Det kan afspejle, at en del indvandrere bevæger sig op i lønfordelingen over tid, og at sammensætningen ændrer sig, fordi nogle indvandrere forlader arbejdsmarkedet eller rejser ud af Danmark igen, særligt hvis de har været placeret i den nedre del af lønfordelingen. Det undersøges nærmere senere i analysen.

Også væsentlig gruppe øverst i lønfordelingen

Ser man nærmere på figur 1.2.a ligger indvandreres andel relativt stabilt fra omkring 4. til 9. løndecil, typisk mellem 6 og 9 pct. Det betyder, at indvandrere i disse løndeciler er lidt underrepræsenterede sammenlignet med den øvrige befolkning. I den øverste løndecil stiger andelen dog igen. Det kan afspejle, at nogle indvandrere arbejder i stillinger med relativt høje lønninger, fx i internationale virksomheder, på universiteter eller i sundhedssektoren.

Skæv fordeling kan skabe opdelt arbejdsmarked

Samlet set viser figur 1.1 og figur 1.2 to centrale udviklingstræk. For det første er antallet og andelen af indvandrere i den danske arbejdsstyrke vokset markant gennem de seneste 15 år. For det andet placerer mange indvandrere sig i første omgang i den nedre del af lønfordelingen. Kombinationen af disse to forhold er en vigtig del af baggrunden for debatten om udenlandsk arbejdskraft. Bekymringen er, om en stor tilgang af indvandrere kan bidrage til et mere permanent lavindkomstsegment på det danske arbejdsmarked, hvor nogle enten har lav løn eller mangler beskæftigelse.

Regelændringer kan udfordre sammenlignelighed

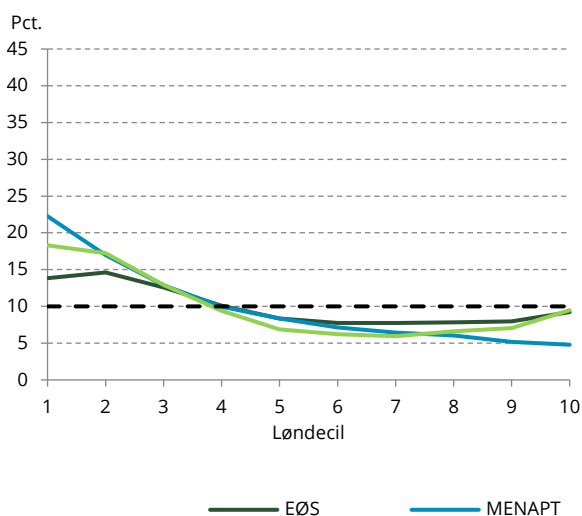
Det er vigtigt at understrege, at reglerne for adgang til det danske arbejdsmarked løbende ændres. Det betyder, at sammensætningen af indvandringen også ændrer sig over tid, både i forhold til, hvilke lande indvandrerne kommer fra, og hvilket uddannelsesniveau de har. Fremtidige indvandrere kan derfor ikke nødvendigvis sammenlignes direkte med de nuværende. De historiske data udgør imidlertid det bedste tilgængelige grundlag for at belyse indvandreres tilpasning til det danske arbejdsmarked. Samtidig bør man være varsom med at drage konklusioner om fremtiden på baggrund af historiske data, og særligt på et område som udenlandsk arbejdskraft, hvor både regler og sammensætning har ændret sig betydeligt over tid.

Indvandreres oprindelse på tværs af løndeciler

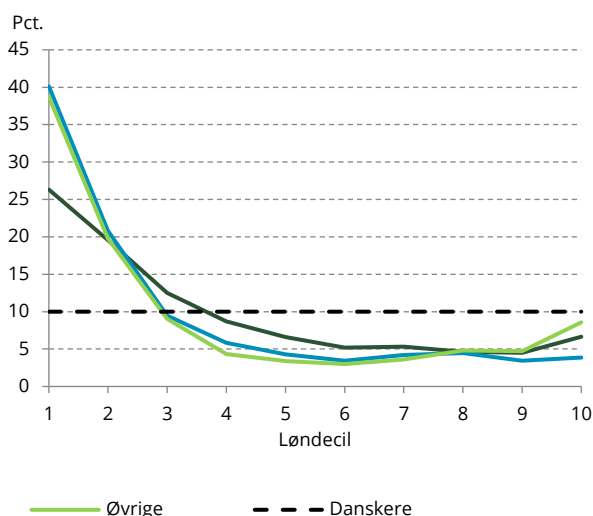
Figur 1.3 viser, hvordan beskæftigede indvandrere fra forskellige oprindelsesgrupper fordeler sig på tværs af lønfordelingen i 2023. Figur 1.3.a viser fordelingen for alle indvandrere, mens figur 1.3.b viser fordelingen for nytilkomne indvandrere. Figuren illustrerer dermed, hvilke oprindelsesgrupper der især er over- eller underrepræsenterede i de forskellige løndeciler.

Figur 1.3 Udenlandske lønmodtageres placering i løndeciler opdelt på oprindelse, 2023

Figur 1.3.a Alle udenlandske lønmodtagere



Figur 1.3.b Nytilkomne udenlandske lønmodtagere



Anm.: Da decilfordelingen er beregnet på baggrund af lønnen for danskere, vil danskere per definition udgøre præcis 10 procent af hvert decil. Nytilkomne indvandrere defineres som personer, der befinder sig i deres første år i Danmark efter indvandring fra og med 2008. Er en indvandrer kommet til Danmark flere gange, så tælles kun den første indvandring.

Kilde: Egne beregninger pba. registerdata fra Danmarks Statistik.

Indvandrere er ujævnt fordelt i lønfordelingen

Overordnet set viser figur 1.3, at indvandrere ikke er jævnt fordelt på tværs af lønfordelingen. Der er klare forskelle mellem oprindelsesgrupperne, og nytilkomne indvandrere placerer sig i højere grad i de lavere løndeciler, som det også fremgik af figur 1.2, mens danskere og efterkommere per konstruktion udgør 10 pct. i hvert decil, mens indvandrere er enten over- eller underrepræsenterede afhængigt af løndecil og oprindelsesgruppe.

MENAPT og øvrige koncentreret i lavtlønsjob

Indvandrere fra ikke-EØS-lande (MENAPT-lande og øvrige) er markant overrepræsenterede i den nedre del af lønfordelingen, både for nytilkomne og for alle indvandrere. I den laveste løndecil for

alle indvandrere fra MENAPT-lande ligger 23,5 pct., hvorefter andelen falder jævnt gennem lønfordelingen til 4,7 pct. i den højeste decil. Det samme gør sig gældende for nytilkomne indvandrere fra MENAPT-lande, hvor andelen i nederste løndecil er helt oppe på 40,1 pct. Det peger på, at denne gruppe i høj grad er koncentreret i lavere lønnede job.

EØS har mindre skæv fordeling

Indvandrere fra EØS-lande har en fordeling, der ligger tættere på den danske lønfordeling end indvandrere fra MENAPT-landene og øvrige lande. Indvandrere fra EØS-lande er stadig overrepræsenterede i den nederste del af lønfordelingen, men i mindre grad end ikke-EØS-landene, og andelen af alle EØS-indvandrere ligger tættere på de 10 pct. i midten af lønfordelingen. I de højere løndeciler ligger indvandrere fra EØS-lande kun svagt under 10 pct. og nærmer sig igen gennemsnittet i den øverste decil. Blandt nytilkomne indvandrere fra EØS-lande ligger 26,3 pct. i den nederste løndecil. Det er en højere andel, men væsentligt lavere end blandt nytilkomne indvandrere fra MENAPT-lande og øvrige lande.

Fordelingen i deciler udglattes over tid

Derudover ses, akkurat ligesom ved figur 1.2, at der sker en væsentlig udglatning af løndecilplacering for beskæftigede indvandrere over tid. Mange indvandrere, fra alle oprindelsesgrupper, placerer sig initialt nederst i lønfordelingen, når de først kommer til Danmark, men over tid bevæger en væsentlig del sig opad i lønfordelingen.

Størst skævhed for MENAPT

Samlet viser figur 1.3 dermed, at indvandrere fra alle tre grupper er overrepræsenterede i den nedre del af lønfordelingen, men i forskelligt omfang, og at mange indvandrere, der oprindeligt placerer sig lavt i lønfordelingen, vandrer opad med tiden, såfremt de formår at bevare beskæftigelsen. Særligt indvandrere fra MENAPT-lande skiller sig ud ved at være markant koncentreret i de laveste løndeciler. Indvandrere fra EØS-lande og øvrige lande er derimod mere jævnt fordelt på tværs af lønfordelingen og er i højere grad også repræsenteret i de øvre løndeciler. Det gælder både, når man ser på alle indvandrere, og når man alene ser på nytilkomne indvandrere.

Boks 1 Datagrundlag og metode for analyse af udenlandsk arbejdskraft

Denne boks beskriver datagrundlag, population og konstruktion af de centrale variable i analysen af udenlandsk arbejdskraft.

Datagrundlag og population

Analysen er baseret på registerdata fra Danmarks Statistik på personniveau i hvert af årene 2008 til 2023. Løn- og timeoplysninger stammer fra BFL. Populationen omfatter alle lønmodtagere i alderen 16–65 år med positiv lønindkomst og et positivt antal registrerede løntimer i et givent år. I sidste del af analysen, hvor der ses på udvikling over tid, er populationen begrænset, så personer kun medtages, hvis de i det tidlige år havde en alder, der gjorde, at de var maksimalt 65 i år 2023.

Timelønnen beregnes som lønindkomsten divideret med løntimer. Ved at tage udgangspunkt i timelønnen kan individer sammenlignes, uanset om de har været beskæftiget hele året eller haft forskellig arbejdstid. Inddelingen er personvægtet og baseret på observeret timeløn.

Indvandringsstatus er defineret ved Danmarks Statistiks officielle klassifikation (IE_TYPE). Studerende, defineret som personer indskrevet i uddannelsesregistret i det pågældende år, er udeladt fra populationen. Analysen er således baseret på lønmodtagere med aktiv tilknytning til arbejdsmarkedet.

Konstruktion af løndeciler og percentiler

For hvert år i perioden 2008–2023 beregnes løndeciler og lønpercentiler på baggrund af timelønnen for personer med dansk oprindelse og efterkommere. Indvandrere indgår ikke i beregningen af referencefordelingen, men placeres efterfølgende i denne fordeling.

Deciler og percentiler beregnes separat for hvert år, så placeringen altid er relativ til lønfordelingen i det pågældende år. Inddelingen er personvægtet og baseret på beregnet timeløn. På baggrund af denne konstruktion beregnes andelen af indvandrere i hver decil og percentil over tid.

Lønmobilitet

Lønmobilitet måles som ændringen i percentilplacering fra år 2012 til år 2023. Der skelnes mellem indvandrere, der er observeret i både start- og slutår, kun i startåret eller kun i slutåret. For personer observeret i begge år beregnes et percentilskift som forskellen mellem individets percentilplacering i startåret og slutåret. Målet er rent deskriptivt og afspejler ændringer i relativ placering i lønfordelingen. Da percentilerne hvert år beregnes relativt til den øvrige befolkning, defineret som danskere og efterkommere, vil ændringer både afspejle individuel lønudvikling og ændringer i referencegruppens lønstruktur.

Oprindelseslande og landegrupper

Oplysninger om oprindelsesland og verdensdel følger Danmarks Statistiks standardklassifikationer.

I analysen opdeles indvandrere i lande fra Det Europæiske Økonomiske Samarbejdsområde (EØS) og landene i *Mellemøsten, Nordafrika, Pakistan og Tyrkiet* (MENAPT). Landeinddelingen er som følger:

EØS omfatter: Belgien, Bulgarien, Cypern, Danmark, Estland, Finland, Frankrig, Grækenland, Holland, Irland, Italien, Kroatien, Letland, Litauen, Luxembourg, Malta, Polen, Portugal, Rumænien, Slovakiet, Slovenien, Spanien, Sverige, Tjekkiet, Tyskland, Ungarn, Østrig. Samt ikke-EU-landene, Norge, Island, Liechtenstein.

MENAPT omfatter: Syrien, Kuwait, Libyen, Saudi-Arabien, Libanon, Somalia, Irak, Qatar, Sudan, Bahrain, Djibouti, Jordan, Algeriet, Forenede Arabiske Emirater, Tunesien, Egypten, Marokko, Iran, Yemen, Mauretanien, Oman, Afghanistan, Pakistan og Tyrkiet.

Gruppen *Øvrige* omfatter resten af verdens lande. Gruppen dækker over meget forskellige lande, hvilket også må forventes at afspejle sig i, hvor i lønfordelingen indvandrere fra disse lande placerer sig på det danske arbejdsmarked. I 2023 er de største oprindelseslande Ukraine (13,9%), Indien (6,9%) og Storbritannien (5,8%), Thailand (5,4%), Bosnien-Hercegovina (5,3%), Kina (4,7%) og Filippinerne (4,3%).

Boks 2 Redegørelse for processen for indvandring til det danske arbejdsmarked

Denne boks beskriver de overordnede regler for adgang til det danske arbejdsmarked for indvandrere samt de centrale opholdsgrundlag, som indvandrere kommer til Danmark på.

Adgang til arbejdsmarkedet

Adgangen til det danske arbejdsmarked afhænger i høj grad af statsborgerskab. Borgere fra EU- og EØS-lande kan frit rejse ind i Danmark og tage arbejde uden forudgående tilladelse. Ved ophold over tre måneder skal de registreres og have et EU-opholdsdokument, men adgangen til ophold og beskæftigelse er relativt ubegrænset.

For borgere fra lande uden for EU gælder der derimod væsentligt strengere regler. De skal som udgangspunkt have både opholds- og arbejdstilladelse, før de kan tage arbejde i Danmark. Tilladelser gives typisk på baggrund af konkrete jobtilbud og under ordninger, der stiller krav til blandt andet løn og kvalifikationer. Reglerne har været ændret over tid, og derfor kan man ikke nødvendigvis sammenligne kravene til nytilkomne med vilkårene for de indvandrere, der allerede befinder sig i Danmark. En del af indvandrerne fra lande uden for EU/EØS har asyl eller familiesammenføring som opholdsgrundlag.

I dag er kravene for at komme til Danmark og arbejde som ikke EU- og EØS-statsborger, at man har et konkret tilbud om lønnet ansættelse. Dette er dog ikke tilstrækkeligt, da man som udgangspunkt også skal have en tilstrækkelig høj løn eller en uddannelse eller kompetencer, der er særlig efterspørgsel efter. Generelt gælder det, at ansættelse sker på vilkår, der svarer til danske løn- og arbejdsvilkår. Som udgangspunkt kan personer med opholds- og arbejdstilladelse få familiesammenført deres familie, hvilket betyder, at deres ægtefælle, registrerede partner eller faste samlever, samt evt. hjemmeboende børn under 18 år kan få opholdstilladelse.

Som indvandrer kan man få opholds- og arbejdstilladelse, hvis man har en løn på mindst 552.000 kroner om året, dog nedsættes lønkravet til 446.000 kroner om året, hvis en række forhold omkring jobbet gør sig gældende. En anden mulighed for at opnå opholds- og arbejdstilladelse, er at have en uddannelse, hvor der er særlig mangel. Hvilke præcise uddannelser, der er mangel på, opgøres løbende på såkaldte positivlister. Endvidere kan forskere med en forskningsrelevant uddannelse komme til Danmark og arbejde i en forskningsstilling. For alle disse muligheder gælder det, at hvis man mister sit job, kan man som udgangspunkt blive i landet i seks måneder, mens man søger nyt job. Har man derefter ikke fundet nyt job, eller på anden måde opnået opholdstilladelse skal man forlade landet.

I tillæg til ovenstående findes en række specialordninger for blandt andet kunstnere, atleter, ansatte på boreplatforme, fodermestre i landbruget og udenlandske konsulenter.

Udlændinge, der kommer til Danmark som flygtninge eller via familiesammenføring, har som udgangspunkt fri adgang til arbejdsmarkedet. Det betyder, at de ikke er bundet til en specifik arbejdsgiver eller ordning, men frit kan søge beskæftigelse på samme vilkår som øvrige lønmodtagere. Deres opholdsgrundlag er således ikke direkte knyttet til et konkret job, hvilket adskiller sig fra mange af de arbejdsmarkedsordninger, der gælder for øvrige tredjelandsborgere.

Kilde: Egen fortolkning pba. www.nyidanmark.dk

Mange forlader arbejdsmarkedet eller Danmark, men dem, der bliver, rykker op lønmæssigt

En central del af debatten om udenlandsk arbejdskraft handler ikke kun om, hvor indvandrere placerer sig i lønfordelingen på et givent tidspunkt, men også, hvordan deres tilknytning til arbejdsmarkedet udvikler sig over tid. Hvis indvandrere i job med lavere løn i høj grad bliver i Danmark

uden at bevæge sig op i lønfordelingen eller uden at fastholde beskæftigelse, kan det bidrage til et mere permanent lavindkomstsegment. I det følgende ser vi derfor nærmere på indvanderes tilknytning til det danske arbejdsmarked over tid og deres lønmobilitet.

Opholdsgrundlag er forskellige pba. oprindelsesland

Forskelle mellem indvandrere fra MENAPT-lande og EØS-lande skal ses i lyset af, at grupperne ofte har forskellige opholdsgrundlag. Opholdsgrundlaget har betydning for, hvilke rettigheder indvandrere har, hvis de mister deres arbejde, og hvor længe de kan blive i Danmark uden beskæftigelse. For EØS-borgere er opholdet typisk knyttet til reglerne om arbejdskraftens frie bevægelighed, hvor retten til ophold i høj grad afhænger af, om personen arbejder, søger arbejde eller på anden måde kan forsørge sig selv. For indvandrere fra MENAPT-lande kan opholdet derimod i højere grad være knyttet til fx familiesammenføring, flygtningestatus eller andre opholdsordninger, som kan give en anden og ofte mere varig tilknytning til Danmark, også hvis beskæftigelsen ophører.

Uens institutionelle rammer kan gøre udfaldet

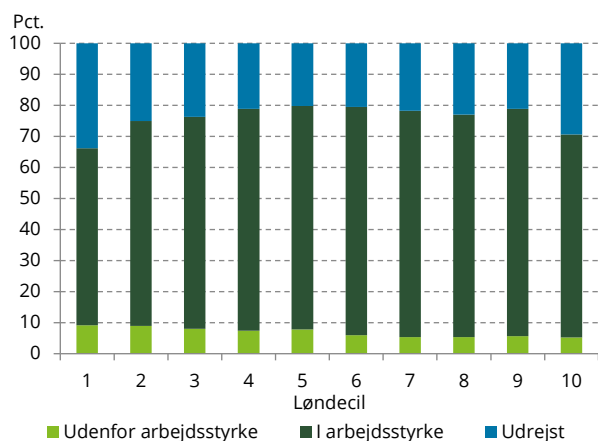
Det betyder, at udviklingen over tid ikke kun afspejler forskelle i arbejdsmarkedstilknytning, men også forskelle i de institutionelle rammer vedrørende ophold og forsørgelse. Hvis en EØS-borger mister sit job, kan det i nogle tilfælde føre til udrejse, mens en indvandrer med et andet opholdsgrundlag i højere grad kan blive i Danmark og overgå til offentlig forsørgelse. Når vi sammenligner gruppernes bevægelser ud af arbejdsmarkedet, er det derfor vigtigt at fortolke forskellene som et samspil mellem arbejdsmarkedsforhold, opholdsrettigheder og adgang til ydelser.

Mange indvandrere forlader Danmark igen

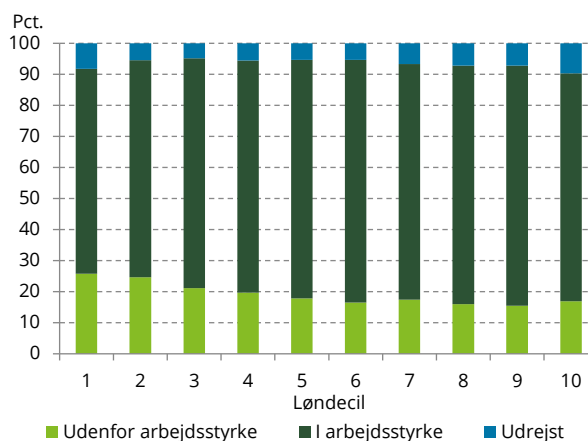
Figur 1.4 viser udenlandske lønmodtagere, der var i job på det danske arbejdsmarked i 2012, opdelt på deres løndeciler i 2012 og fordelt på deres efterfølgende tilknytning til beskæftigelse i Danmark i 2023 for forskellige oprindelsesgrupper. Indvandrerne opdeles her i tre grupper: dem der fortsat er i arbejdsstyrken, dem der har forladt arbejdsstyrken, men fortsat opholder sig i Danmark, og dem der er udrejst af Danmark.

Figur 1.4 Udenlandske lønmodtagere i 2012 opdelt på løndeciler i 2012, og fordelt på status i 2023

Figur 1.4.a EØS



Figur 1.4.b MENAPT



Anm.: Udrejst dækker også personer, der døde i perioden. Medtager kun udenlandske lønmodtagere, som var mellem 16 og 54 år i 2012, og som derfor er maksimalt 65 år i 2023.

Kilde: Egne beregninger pba. registerdata fra Danmarks Statistik.

Lavtlønnede forlader oftere arbejdsmarkedet ...

Figur 1.4 viser, at der er betydelige forskelle på, om personer, der ikke længere er i arbejdsstyrken i 2023, fortsat opholder sig i Danmark eller er udrejst. Blandt EØS-indvandrere er andelen, der udrejser fra Danmark, langt højere end blandt MENAPT-indvandrere, mens sidstnævnte i højere grad forlader arbejdsstyrken og bliver i landet. Forskellen ses på tværs af lønfordelingen, men er særligt udtalt i bunden. Når mange indvandrere i de laveste løndeciler forlader beskæftigelsen, enten ved at rejse ud af Danmark eller ved at overgå til anden forsørgelse end lønarbejde, kan det pege på begrænsede muligheder for at forbedre deres lønposition. Det kan betyde, at nogle vælger at forlade arbejdsmarkedet frem for at blive i job med relativt lav løn.

... og MENAPT forlader i højere grad end EØS

Desuden ser vi, at en væsentligt større andel af indvandrere fra MENAPT-lande forlader arbejdsmarkedet, men bliver i Danmark, sammenlignet med indvandrere fra EØS-lande. Det gælder på tværs af lønfordelingen, men er særligt tydeligt i bunden. Dette resultat taler netop ind i bekymringen om, at nogle indvandrere, der kommer til Danmark for at arbejde, forlader arbejdsstyrken og ender på sociale ydelser.

Forskel i gruppernes størrelse

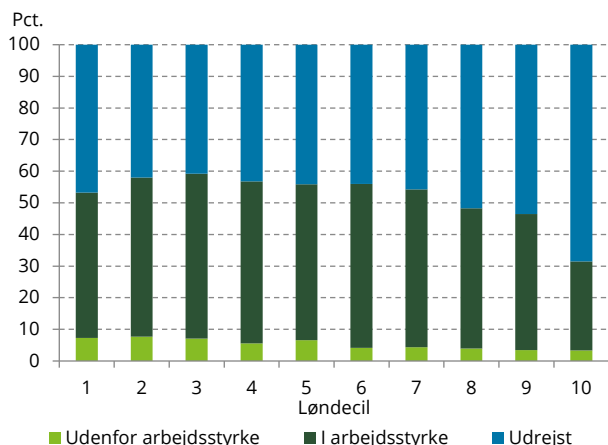
Når man fortolker figurerne, skal man dog holde sig for øje, at indvandrere fra MENAPT udgør den mindste af grupperne, cirka 45.000 personer i 2012, mod cirka 75.000 fra EØS, jf. figur 1.1. Det betyder, at selvom en stor andel fra særligt MENAPT-landene forlader arbejdsmarkedet, så drejer det sig samlet set om cirka 8.700, som forlader arbejdsmarkedet fra MENAPT-lande, til sammenligning er det tilsvarende tal for EØS cirka 4.700 personer.

Fokus på nytilkomne indvandrere for mere aktuelt fokus

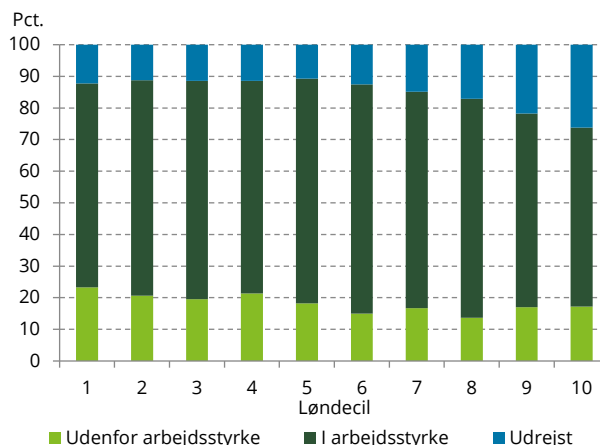
For at få et mere aktuelt billede af indvandringen til det danske arbejdsmarked, ser vi i det følgende særskilt på nytilkomne indvandrere i perioden 2011 til 2013. Nytilkomne er særligt relevante, fordi det i høj grad er denne gruppe, som den aktuelle arbejdsmarkedspolitik og udlændingepolitik kan påvirke. Samtidig giver det et klarere billede af de mønstre, der gør sig gældende kort tid efter indvandring, før længerevarende tilknytning til Danmark, fx gennem familie eller permanent ophold, påvirker adfærden. Ved at fokusere på nytilkomne kan vi derfor bedre belyse, hvordan indvandrere i første omgang integreres på arbejdsmarkedet, og i hvilken grad de efterfølgende bliver i Danmark eller forlader landet igen.

Figur 1.5 Nytilkomne udenlandske lønmodtagere i perioden 2011-2013 fordelt på løndeciler i 2011-2013, og fordelt på status i 2023

Figur 1.5.a EØS



Figur 1.5.b MENAPT



Anm.: Udrejst dækker også personer, der er døde i perioden. Medtager kun udenlandske lønmodtagere, som var mellem 16 og 54 år i 2012, og som derfor er maksimalt 65 år i 2023.
 Kilde: Egne beregninger pba. registerdata fra Danmarks Statistik.

MENAPT-indvandre bliver i højere grad i Danmark

Figur 1.5 viser, at mønstrene for nytilkomne indvandrere i endnu højere grad er præget af udrejse sammenlignet med den samlede gruppe af indvandrere. Særligt for indvandrere fra EØS-lande er udrejse meget udbredt, og andelen, der forlader Danmark, er markant højere end blandt MENAPT-indvandrere. Forskellen er tydelig på tværs af løndeciler, men særligt udtalt i de højere deciler, hvor en stor del af de nytilkomne EØS-indvandrere fra 2011 til 2013 ikke længere er i Danmark i 2023. For indvandrere fra MENAPT-lande ses et andet mønster. Her bliver en langt større andel i Danmark, også blandt dem, som forlader arbejdsmarkedet. Samtidig er det fortsat en relativt stor andel i de lavere løndeciler, der forlader arbejdsmarkedet, men bliver i Danmark. For begge grupper gælder det, at relativt flere fra de højeste løndeciler rejser ud af landet. Antaget, at de forbliver i deres højt-lønnede job, vil det som udgangspunkt være en samfundsøkonomisk gevinst, hvis man kunne få flere højt-lønnede indvandrere til at blive i landet.

Nytilkomne indvandrere udrejser hyppigere

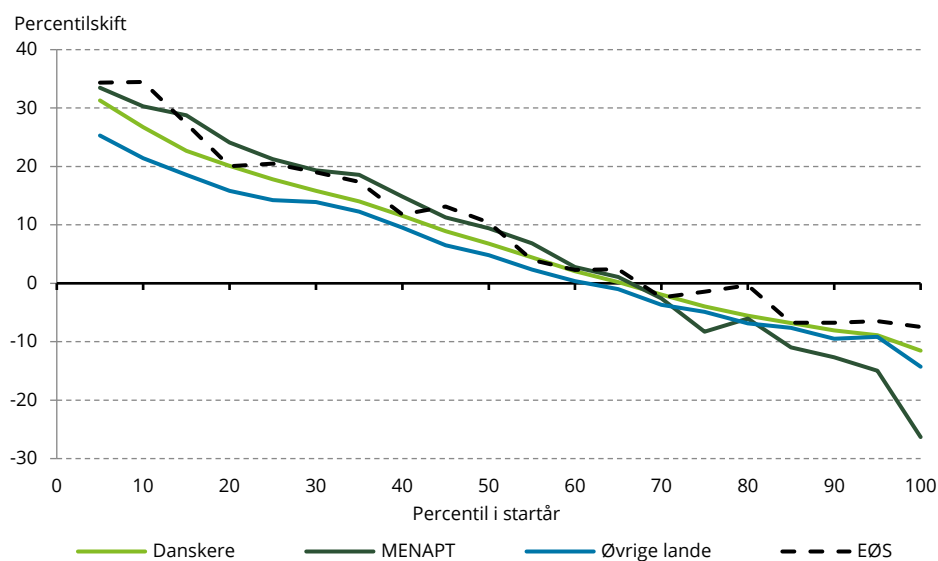
Figur 1.5 viser, at lønmodtagere fra MENAPT-lande i mindre grad forlader Danmark, men i højere grad forlader arbejdsmarkedet og bliver i Danmark end de andre oprindelsesgrupper. At

udrejseandelen generelt er højere blandt nytilkomne end blandt alle indvandrere, hænger formentlig sammen med, at en stor del af udvandringen finder sted relativt kort tid efter indvandring. Indvandrere, der bliver i Danmark i en længere årrække, har i højere grad etableret en mere permanent tilknytning til landet, fx gennem familie eller længerevarende ophold, og har derfor mindre tilbøjelighed til at udrejse igen.

Måler den relative lønmobilitet blandt indvandrere

Figur 1.6 ser nærmere på lønmobiliteten blandt personer, der har været i beskæftigelse i både 2012 og i 2023. Figuren viser ændringen i lønpercentil fra 2012 til 2023 for danskere og efterkommere samt for tre grupper af indvandrere: indvandrere fra EØS-lande, indvandrere fra MENAPT-lande og indvandrere fra øvrige lande.

Figur 1.6 Ændring i lønplacering 2012-2023 efter lønplacering i 2012



Anm.: Data er grupperet i 5 procentgrupper i udgangsåret.

Kilde: Egne beregninger pba. registerdata fra Danmarks Statistik.

Naturlig faldende sammenhæng i figuren

Helt naturligt ses der en faldende sammenhæng mellem lønplaceringen i 2012 og det efterfølgende percentilskit. Personer, der starter i den nedre del af lønfordelingen, har større mulighed for at bevæge sig opad, mens personer i den øverste del i højere grad kun kan bevæge sig nedad.

Lønmobilitet blandt indvandrere ligner danskeres

Det centrale resultat er imidlertid, at lønmobiliteten for de udenlandske lønmodtagere, der er beskæftigede i både 2012 og 2023, generelt ligger tæt på den, der observeres for danskere og efterkommere, dog med visse forskelle mellem grupperne. Indvandrere fra EØS-lande ligger gennemgående over danskere og efterkommere på tværs af store dele af fordelingen, hvilket peger på en relativt høj mobilitet opad. Indvandrere fra øvrige lande ligger tæt på danskere og efterkommere, men typisk en smule under.

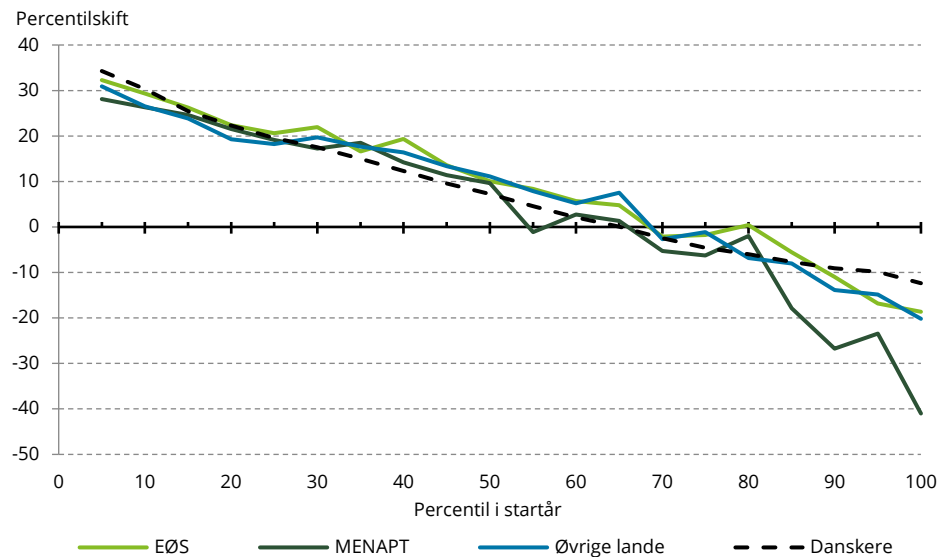
Forskel i relativ lønmobilitet på tværs af udgangspunkt

Indvandrere fra MENAPT-lande skiller sig ud ved at have relativt høj mobilitet opad i den nedre del af lønfordelingen, hvor de ligger over danskere og efterkommere, men større mobilitet nedad i den øvre del. I de højeste percentiler ligger de markant under de øvrige grupper, hvilket peger på, at det i mindre grad lykkes denne gruppe at fastholde en høj placering i lønfordelingen over tid.

Opdeling på nytilkomne indvandrere

For yderligere at belyse lønmobiliteten ser vi også særskilt på nytilkomne indvandrere fra årene 2011-2013. Formålet er at undersøge, om de mønstre, der observeres for den samlede gruppe af indvandrere, også gør sig gældende for personer, der er kommet til Danmark i nyere tid. Nytilkomne er særligt interessante, fordi de i højere grad afspejler den mere aktuelle indvandring til arbejdsmarkedet. Dermed kan figur 1.7 give et mere direkte billede af, hvordan indvandrere bevæger sig i lønfordelingen i årene efter ankomst.

Figur 1.7 Ændring i lønplacering for nytilkomne udenlandske lønmodtagere (2011-2013) frem mod 2023



Anm.: Data er grupperet i 5 procents grupper i udgangsåret. Danskere og efterkommeres lønmobilitet er regnet pba. danskere og efterkommere i 2011-2013. Nytilkomne indvandrere er defineret som det første år en indvandrer kommer til Danmark efter 2008. Er en indvandrer kommet til Danmark flere gange, så tæles kun den første indvandring.

Kilde: Egne beregninger pba. registerdata fra Danmarks Statistik.

Forskelle mellem grupper er begrænsede

Figur 1.7 viser, at lønmobiliteten blandt nytilkomne indvandrere i store træk følger det samme mønster som for den samlede gruppe af indvandrere. Sammenhængen mellem lønplaceringen i 2012 og det efterfølgende percentilskift ligner i høj grad den, der observeres for danskere og efterkommere, og forskellene mellem grupperne er generelt begrænsede. Samtidig ligger lønmobiliteten for nytilkomne indvandrere gennemgående lidt tættere på danskere og efterkommere end for den samlede gruppe af indvandrere.

Forsigtig fortolkning af fald i lønmobilitet i højere deciler

Som vi også så i figur 1.7 har indvandrere fra MENAPT-lande en større mobilitet nedad i den øvre del af lønfordelingen. Dette resultat skal dog fortolkes med forsigtighed. For det første er der tale om relativt få personer i de højeste løndeciler blandt nytilkomne indvandrere fra MENAPT-lande, hvilket kan give større udsving i estimaterne. For det andet dækker fald i de højeste percentiler over bevægelser mellem relativt højt-lønnede job. Dermed er der ikke tale om en udvikling, der i sig selv peger på, at indvandrere bliver fastlåst i den nedre del af lønfordelingen.

Indvandrere er ikke fastlåst i lavtlønsjob

Samlet set peger figur 1.4, figur 1.5, figur 1.6 og figur 1.7 i samme retning. Mange indvandrere, der starter i job med lavere løn, vil efter nogle år enten forlade Danmark igen eller forlade arbejdsmarkedet, men blive i Danmark, og vi ser, at MENAPT-indvandrere i højere grad bliver. Samtidig tyder resultaterne på, at de udlændinge, der forbliver i beskæftigelse, i vid udstrækning har mulighed for at bevæge sig op i lønfordelingen på nogenlunde samme måde som danskere og efterkommere, men med forskelle mellem grupperne. Resultaterne understøtter dermed billedet af, at indvandrere i lavindkomstjob, som lykkes med at fastholde beskæftigelsen, ikke i særlig høj grad er permanent fastlåst i den nedre del af lønfordelingen.

Antallet af indvandrere er mere end fordoblet

Lav løn er sjældent en fastlåst position, men frafald fra arbejdsmarkedet er en udfordring

Udenlandsk arbejdskraft udgør i dag en væsentligt større del af den danske arbejdsstyrke end tidligere. Antallet af indvandrere blandt lønmodtagere er mere end fordoblet siden 2008, og deres andel af arbejdsstyrken er steget til knap 15 pct. Udviklingen afspejler blandt andet et stramt arbejdsmarked og en vedvarende efterspørgsel efter arbejdskraft i dansk økonomi.

Mange indvandrere starter nederst i lønfordelingen

Samtidig viser analysen, at indvandrere i højere grad end danskere og efterkommere befinder sig i den nedre del af lønfordelingen. Mange indvandrere starter således i job med lavere løn, hvilket bidrager til bekymringen om et mere permanent lavindkomstsegment på arbejdsmarkedet. Dette er især gældende for indvandrere fra MENAPT-lande, men er gældende for alle oprindelsesgrupper. Resultaterne peger imidlertid også på, at dette billede ikke nødvendigvis afspejler en permanent opdeling af arbejdsmarkedet.

Flere MENAPT bliver i DK efter endt beskæftigelse

En betydelig del af indvandrerne, der først er beskæftigede, forlader arbejdsmarkedet i Danmark igen over tid, men der er forskelle mellem grupperne. Indvandrere fra EØS-lande, der forlader arbejdsmarkedet, udrejser i høj grad også af Danmark, mens indvandrere fra MENAPT-lande i større omfang bliver i Danmark efter, at de har forladt arbejdsmarkedet. Denne forskel skal formentlig ses i lyset af variationer i opholdsgrundlag, hvor tilknytningen til arbejdsmarkedet i højere grad er afgørende for EØS-borgernes opholdsret, mens indvandrere fra MENAPT-lande oftere har et opholdsgrundlag, der ikke er direkte betinget af beskæftigelse.

De indvandrere som bliver i beskæftigelse har pæn lønmobilitet

Blandt dem, der bliver både i landet og i job, ligger lønmobiliteten samlet set tæt på den, der observeres for danskere og efterkommere, om end der er forskelle mellem grupperne. Dermed tyder analyserne ikke på, at indvandrere i job med lavere løn, som fastholder beskæftigelse, i særlig høj grad er permanent fastlåst i den nedre del af lønfordelingen.

Vi ser ikke klare tegn på fastholdelse i lavtlønsjob

Frygten for, at tilgangen af udenlandsk arbejdskraft fører til et permanent lavtlønnet B-hold på arbejdsmarkedet, finder ikke umiddelbart støtte i resultaterne. Selvom en del indvandrere starter i job med relativt lav løn, viser analysen, at de, der forbliver i beskæftigelse, har en lønmobilitet, der overordnet set ligner den øvrige befolkning i Danmark. Det peger på, at virksomhederne i vidt omfang formår at integrere udenlandske lønmodtagere på arbejdsmarkedet på samme måde som danske arbejdstagere, og at lavtlønsjobs i mange tilfælde fungerer som et første skridt snarere end en permanent placering.

Større risiko for arbejdsmarkedsexit blandt visse grupper

Der er til gengæld større grund til opmærksomhed i forhold til, hvad der sker med de indvandrere, som ikke forbliver en del af arbejdsmarkedet. En del forlader arbejdsmarkedet over tid, enten fordi de rejser hjem eller træder ud af arbejdsstyrken. Her er forskellene mellem grupper markante. Indvandrere fra EØS-lande har i højere grad en midlertidig tilknytning og rejser oftere ud igen, mens indvandrere fra MENAPT-lande i højere grad bliver i Danmark, men samtidig forlader arbejdsstyrken. Samtidig er det i højere grad personer i de lavere løndeciler, der forlader beskæftigelsen uden at forlade landet. Det peger på, at en del af denne gruppe har en svagere tilknytning til arbejdsmarkedet og derfor sandsynligvis en øget afhængighed af offentlige ydelser.

Litteratur

Danmarks Statistik (2025), Indvandrere i Danmark, december 2025.