

# Analyse | kraka

12. februar 2021

## Coronakrisen: Forskellen mellem de fagligt stærke og svage grundskoleelever tiltager kraftigt

*Af Thomas Wilken & Annasofie Marckstrøm Olesen*

I denne analyse viser vi stærke indikationer på, at coronakrisen har været til særlig ugunst for de fagligt svage 9. klasseelever, der dimitterede i sommeren 2020. Vi påviser, at de gennemsnitlige årskarakterer er gået tilbage for den svageste fjerdedel af eleverne relativt til de øvrige ca.  $\frac{3}{4}$  af eleverne. Og de gennemsnitlige standpunktskarakterer for de allersvageste elever er faldet på trods af et ellers generelt stigende karaktergennemsnit.

Det er dog blevet lettere for en større andel af 9. klasseeleverne at komme direkte ind på en ungdomsuddannelse. Det skyldes, at flere 9. klasseelever er bestået dansk og matematik.

### Kontakt

Økonom  
Thomas Wilken  
Tlf. 2889 7123  
E-mail [taw@kraka.dk](mailto:taw@kraka.dk)



**Deloitte.**

Kraka er finansieret af Realdania, Deloitte og en række øvrige bidragsydere. Se [kraka.dk](http://kraka.dk)

Faglige svage elever rammes hårdest af coronakrisen

Vi sammenligner forskellige grupper af 9. klasseelever

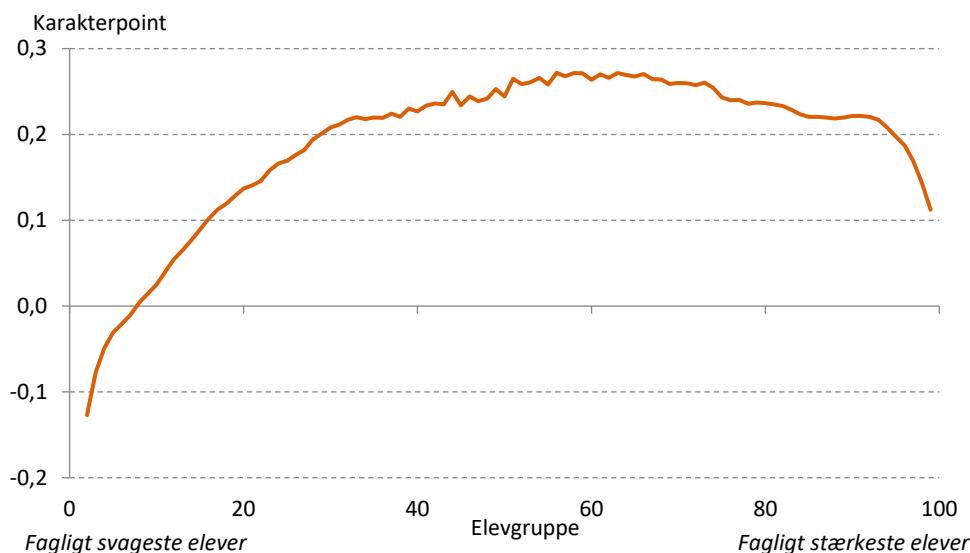
## 1. Opsamling

### Fagligt svage elever sakker bagud under coronakrisen

Når vi en gang gør regnskabet op efter coronakrisen, er der stærke indikationer på, at de fagligt svage elever står til et større læringstab end fagligt middelmådige og stærke elever. Det viser vores analyse, der har sammenlignet ændringen i karaktererne for forskellige elevgrupper i 9. klasse over tid.

For at kunne sammenligne fagligt svage, middelmådige og stærke elever på tværs af årgangene har vi delt landets grundskoleelever i 9. klasse op i 100 lige store grupper fordelt efter deres karaktergennemsnit. I første gruppe har vi således den ene procent af eleverne med de laveste standpunktskaraktergennemsnit osv. Sammenligner vi disse 100 gruppers karaktergennemsnit for årgang 2020 med årgang 2019, har næsten alle grupper forbedret karaktergennemsnittet fra 2019 til 2020. Det gælder dog ikke for de syv elevgrupper med de laveste karaktergennemsnit, hvis karaktergennemsnit er faldet, jf. Figur 1.

Figur 1 Forskel i gennemsnitlige standpunktskarakterer ml. årgang 2019 og 2020 fordelt på elevgrupper opdelt efter gennemsnit i standpunktskarakterer



Anm.: Grundskoleeleverne er delt op i 100 lige store grupper rangeret efter elevernes gennemsnit i deres standpunktskarakterer. Forskellen i de gennemsnitlige standpunktskarakterer for hver gruppe er defineret som: Gennemsnit for årgang 2020 fratrukket gennemsnit for årgang 2019. Årgang 2020 referer til den gruppe af 9. klasseelever, der dimitterede i sommeren 2020. Grafen er udglattet ved et glidende gennemsnit over tre elevgrupper, hvorfor 1. og 100. elevgruppe ikke indgår i grafen. Populationen af grundskoleelever uddybes i metodebilaget til sidst i analysen.

Kilde: Danmarks Statistik samt egne beregninger.

I årgang 2020 er der større forskel ml. elevgrupperne

0,4 karakterpoint er ændringen i karaktergennemsnittet mellem de to elevgrupper i årgang 2020, der har klaret sig hhv. dårligst og bedst i forhold til året før. Det er den klart største forskel mellem to elevgrupper i de seneste fem årgange, som vi har belyst. Til sammenligning er den næststørste forskel mellem to elevgrupper blot lidt over 0,2 karakterpoint i årgang 2018.

Politikerne bør være bevidste om social slagside

Perioderne med coronalukkede skoler har altså skævvredet karaktererne mellem de fagligt svage elever relativt til fagligt stærkere elever til særlig ugunst for de svage elever. Det bør politikerne tage det med i overvejelserne, når de skal prioritere genåbning i forskellige etaper – eller iværksætte initiativer, der kan hjælpe de hårdest ramte elever med at indhente viden og færdigheder, som de er gået glip af.

**Andre årgange og klassetrin kan også være påvirket**

Vi forventer, at karaktergennemsnittene for forskellige elevgrupper i årgang 2021 også vil være skævvredet. Det skyldes, at eleverne i årgang 2021 har været hjemsendt i både forrige og indeværende skoleår, og at de ældste elever i årgang 2021 her op mod foråret stadig undervises hjemmefra. På samme måde er det sandsynligt, at resultaterne af vores analyse kan overføres til at gælde for grundskolens øvrige klassetrin.

**Alle elever kan have oplevet et læringstab**

Selvom mange elevgrupper i årgang 2020 har opnået højere karakterer end i årgang 2019, kan disse elevgrupper stadig have oplevet et læringstab. Det skyldes, at karaktererne i 2020 tildeles ud fra et andet grundlag end i 2019.

**Lettere at komme direkte ind på ungdomsuddannelser****På den positive side har flere elever lettere ved at fortsætte på en ungdomsuddannelse**

Selvom nogle fagligt svage elever kan have oplevet et læringstab under coronakrisen, kan netop denne gruppe elever dog glæde sig over at have fået en lettere vej ind på en ungdomsuddannelse. Andelen af elever, der har bestået dansk og matematik, er nemlig større i årgang 2020 end i årgang 2019. Det skyldes hovedsageligt ændringer, at prøvekarakterer blev lavet om til opløftede standpunktskarakterer, da prøverne var aflyst for årgang 2020. Coronakrisen kan dermed have både positive og negative konsekvenser for nogle fagligt svage elevers muligheder for at få en ungdomsuddannelse.

**Fokus på frafald blandt årgang 2020**

Ungdomsuddannelserne kan derfor opleve, at de vil optage lidt flere elever fra de fagligt svageste grupper, og at de elever på tværs af elevgrupper, der bliver optaget, kan have et lavere niveau som følge af et læringstab i 9. klasse. Det kan derfor kræve et særligt fokus på ungdomsuddannelserne for at mindske frafaldet fra årgang 2020 og potentielt de kommende årgange.

## 2. Analyse

**Coronakrisen har medført ændringer i grundskolen**

Da coronakrisen overmandede landet i foråret 2020, blev de fleste af os berørt på en eller anden måde. Det danske skolesystem gik heller ikke fri. Fx blev næsten alle elever i 6. til 10. klasse sendt hjem til fjernundervisning i cirka to måneder, og 9. klassernes afgangsprøver blev aflyst samme år. Og den dag i dag er de ældste elever stadig hjemsendt.

**Det kan have skabt et læringstab hos eleverne**

Ændringerne i grundskolen som følge af coronakrisen kan ifølge flere eksperter medføre læringstab for en del af grundskoleeleverne, specielt socialt udsatte elever, hvilket kan påvirke elevernes vej gennem uddannelsessystemet.<sup>1</sup>

**Har læringstabet ramt eleverne skævt?**

Derfor undersøger vi i denne analyse, om der er forskel på, hvordan fagligt stærke og svage elever er blevet påvirket af coronakrisen. Vi tager udgangspunkt i landets 9. klasseelever, der dimitterede i sommeren 2020 (fremover: årgang 2020) og sammenligner dem med 9. klasseeleverne, der dimitterede i sommeren 2019, dvs. før coronaen. Til sidst i analysen belyser vi, hvilken betydning coronakrisen har haft for 9. klasseelevernes muligheder for at blive optaget direkte på en ungdomsuddannelse.

**Vi sammenligner karakterer over tid ml. elevgrupper**

Vi anvender 9. klasseelevernes afsluttende standpunktskarakterer til at vurdere, hvordan 9. klasseeleverne i årgang 2020 er blevet påvirket af coronakrisen. Analysen fokuserer på, hvordan krisen har påvirket karaktererne til stærke vs. svage elever. Det er således ændringen i fordelingen af karaktererne snarere end ændringen i det generelle karakterniveau, der er i fokus. Dette fokus skyldes, at tildelingen af de afsluttende standpunktskarakterer er sket under forskellige forudsætninger for 9. klasseelever i årgang 2020 ift. tidligere årgange, jf. Boks 1.

---

<sup>1</sup> Se: <https://www.egmontfonden.dk/analyse-udsatte-born-og-unge-er-blevet-mere-udsatte-under-coronakrisen-men-der-er-ogsaa-et-lyspunkt>

### Boks 1 Coronakrisens betydning for standpunktskaraktererne for årgang 2020

Tildelingen af de afsluttende standpunktskarakterer er sket under forskellige forudsætninger for 9. klasseelever i årgang 2020 sammenlignet med tidligere årgange. Det skyldes fx:

#### Forskel i læring

- Eleverne skulle modtage læring i hjemmet ca. to måneder i foråret 2020. For elever med bogligt svage forældre kan dette have været en særlig ulempe.
- Eleverne har vidst, at de kun ville blive tildelt standpunktskarakterer i år, og at nogle af disse karakterer både ville tælle som standpunkts- og eksamenskarakter. Det skyldes, at afgangsprøverne blev afskaffet. I stedet blev prøvekaraktererne erstattet af opløftede årskarakterer. Derfor kan de have lagt sig ekstra i selen og dermed opnået en større læring.

#### Forskel i lærernes vurdering af elever

- Folkeskolelærernes karaktervurdering kan være påvirket af coronasituationen: Under karaktergivningen har lærerne vidst, at de kun skulle uddele denne ene karakter, da prøverne var aflyst. Og nogle lærer kan have revurderet kravene til at opnå en given karakter.
- Lærerne har haft længere tid til at vurdere den enkelte elev førend den afsluttende standpunktskarakter skulle tildeles. Det skyldes, at lærernes tildeling af de afsluttende standpunktskarakterer blev rykket til kort før sommerferien.

Alle disse forbehold kan påvirke både elevernes læring samt lærernes karaktergivning i forhold til tidligere år. Ændringer i karaktererne for årgang 2020 kan altså både skyldes forskel i læring og forskel i lærernes bedømmelser af eleverne.

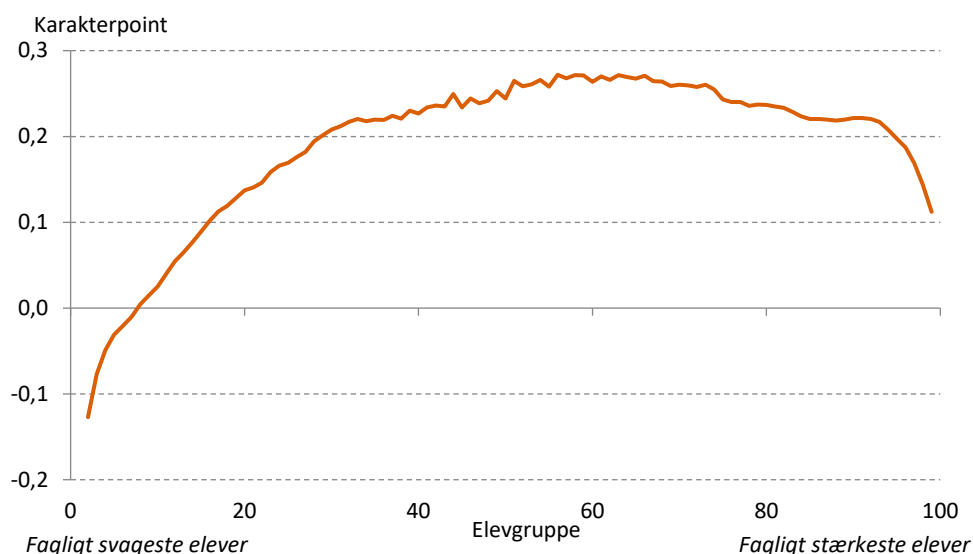
#### Eleverne inddeles i 100 grupper efter karaktergennemsnit

#### Disse grupper sammenlignes over tid

For at undersøge dette deler vi landets grundskoleelever op i 100 lige store grupper rangeret efter elevernes gennemsnit i deres standpunktskarakterer. I første gruppe har vi således den ene procent af eleverne med de laveste standpunktskaraktergennemsnit osv.

Sammenligner vi disse 100 gruppers karaktergennemsnit for årgang 2020 med årgang 2019, ser vi, at næsten alle grupper har forbedret karaktergennemsnittet fra 2019 til 2020. Det gælder dog ikke for de syv elevgrupper med de laveste karaktergennemsnit, hvis karaktergennemsnit er faldet, jf. Figur 2. Karakterniveauet for de 100 grupper i årgang 2019 og 2020 fremgår af Bilag 1. Og op mod den svageste fjerdedel er gået tilbage i forhold til de øvrige grupper.

**Figur 2** Forskel i gennemsnitlige standpunktskarakterer ml. årgang 2019 og 2020 fordelt på elevgrupper opdelt efter gennemsnit i standpunktskarakterer



Anm.: Grundskoleeleverne er delt op i 100 lige store grupper rangeret efter elevernes gennemsnit i deres standpunktskarakterer. Forskellen i de gennemsnitlige standpunktskarakterer for hver gruppe er defineret som: Gennemsnit for årgang 2020 fratrukket gennemsnit for årgang 2019. Årgang 2020 referer til den gruppe af 9. klasselever, der dimitterede i sommeren 2020. Grafen er udglattet ved et glidende gennemsnit over tre elevgrupper, hvorfor 1. og 100. elevgruppe ikke indgår i grafen. Populationen af grundskoleelever uddybes i metodebilaget til sidst i analysen.

Kilde: Danmarks Statistik samt egne beregninger.

**Eleverne klarer sig både bedre og værre relativt til forrige år**

Figur 2 viser, at karaktergennemsnittet for gruppen af elever med de laveste karaktergennemsnit falder med mere end 0,1 karakterpoint fra 2019 til 2020, mens mange af elevgrupperne omkring den 60. elevgruppe har øget deres karaktergennemsnit med næsten 0,3 karakterpoint i samme periode.

**I årgang 2020 er der større forskel ml. elevgrupperne**

Forskellen på 0,4 karakterpoint mellem de to elevgrupper i årgang 2020, der har klaret sig hhv. dårligst og bedst relativt til året før, er den største forskel mellem to elevgrupper de seneste fem år. Der har altså i denne periode ikke været en større forskel på, hvor meget to elevgruppers karaktergennemsnit har ændret sig i forhold til hinanden mellem to år, som det vi ser i årgang 2020. Til sammenligning fandt vi den næststørste forskel mellem to elevgrupper i årgang 2018, og den var kun lidt over 0,2 karakterpoint.

**Coronakrisen ser ud til at ramme skævt**

Forskellene mellem elevgruppernes karaktergennemsnit er altså blevet større for årgang 2020 sammenlignet med tidligere årgange. Coronakrisen ser altså ud til at påvirke elevgrupperne forskelligt til særlig ugunst for de svagere elever.

**Alle elever kan have oplevet et læringstab**

Selvom mange elevgrupper i årgang 2020 har opnået højere standpunktskarakterer end i årgang 2019, kan disse elevgrupper stadig have oplevet et læringstab. Det skyldes, at karaktererne i 2020 tildeles ud fra et andet grundlag end i 2019, jf. Boks 1.

**Samme elevgrupper undersøges over tid**

For at kunne sammenligne de samme elevgrupper over de seneste fem år har vi valgt at sammenholde den fagligt svageste gruppe med hhv. den middelmådige 50. gruppe og den dygtige 90. gruppe, jf. Tabel 1.

**De middelmådige elever trækker fra de svage elever, ...**

Når vi sammenligner ændringer i karaktergennemsnittet hos de fagligt svageste elever og den 50. gruppe, finder vi næsten samme resultat som ovenfor. Det skyldes, at de største relative ændringer mellem to elevgruppers karaktergennemsnit netop findes mellem de fagligt svageste elever og elever med middelmådige karaktergennemsnit.

### Og de stærke elever trækker også fra de svageste elever

Forskellen mellem de fagligt svageste elever og den 90. gruppe er for årgang 2020 forøget med 0,3 karakterpoint relativt til året før, hvilket er den største stigning i forskellen mellem de to grupper de seneste fem år, jf. Tabel 1. De fagligt stærkeste elever øger altså også deres karaktergennemsnit meget ift. til de fagligt svageste elever i årgang 2020.

**Tabel 1 Sammenligning af standpunktskarakterforbedring mellem elevgrupper**

	2016	2017	2018	2019	2020
	----- Karakterpoint -----				
Forskel mellem svageste gruppe og 50. gruppens forbedring	-0,19	0,06	-0,23	-0,05	-0,37
Forskel mellem svageste gruppe og 90. gruppens forbedring	-0,15	0,02	-0,18	-0,03	-0,34

Anm.: Forskellen mellem fx 2. gruppe og 50. gruppens forbedring er beregnet som stigningen i karaktergennemsnittet for 2. gruppe fratrukket stigningen i karaktergennemsnittet for 50. gruppe. En negativ værdi betyder derfor, at 50. gruppens karaktergennemsnit er steget mere end 2. gruppens. Beregningen for forskellen mellem 2. gruppe og 90. gruppens forbedring er tilsvarende. Bemærk at en forbedring kan være negativ, hvis karaktergennemsnittet er faldet fra år til år. Årstal refererer til det seneste år i sammenligningen. Dvs. tallet for 2020 referer til forskellen mellem de to elevgruppers forbedring fra 2019 til 2020.

Kilde: Danmarks Statistik samt egne beregninger.

### Læringstabet kan være skævt fordelt ml. elevgrupper

Alle de ovenstående resultater viser stærke indikationer på, at coronakrisen har medført en større skævvridning af 9. klasseelevernes standpunktskarakterer for årgang 2020, end vi har set tidligere. I årgang 2020 har elever, der fagligt ligger i midten eller i toppen af klassen, altså forbedret deres karakterer relativt meget ift. de fagligt svageste elever i klassen. Hvis der er opstået et læringstab blandt eleverne i årgang 2020 som følge af coronakrisen, ser dette læringstab altså ud til at ramme grundskoleeleverne skævt.

### Læring i hjemmet kan være sværere for socialt udsatte

Årsagerne til skævvridningen af karaktererne kan bl.a. være, at de svageste elever kan have sværere ved at koncentrere sig hjemmefra og kan få mindre hjælp af deres forældre. Derudover reagerer fagligt svage elevgrupper måske ikke i lige så høj grad på de ændrede forhold vedr. karaktergivning som andre elevgrupper, jf. Boks 1. At fagligt dygtige elever ikke forbedrer deres karaktergennemsnit i samme grad som fagligt middelmådige elever, jf. Figur 2, kan skyldes, at karakterspringene mellem 4-7-10 er større end mellem 10 og 12. Stiger fagligt middelmådige studerende én karakter vil det dermed i gennemsnit påvirke deres karaktergennemsnit mere, end hvis en fagligt dygtig elev stiger én karakter. Derudover har de fagligt stærke elever også færre karakterer, der kan forbedres, da specielt de dygtigste elevers karaktergennemsnit er tæt på den øvre grænse 12, jf. Bilag 1.

### Karaktergivning vs. læringstab

Skævvridningen i karaktererne kan også skyldes ændringer i lærernes vurderinger af eleverne som følge af coronakrisen, jf. boks 1. Vi vurderer dog ikke, at de nogen af de forhold, der kan have ændret sig i lærernes vurderinger, bør bidrage til at skævvride karaktererne mellem elevgrupper. Men vi kan ikke udelukke det.

### Andre klassetrin og årgange kan også være påvirket

Det er en rimelig formodning, at lignende resultater kan findes for øvrige klassetrin i grundskolen og på ungdomsuddannelserne, om end effekten kan være både større og mindre. Desuden tyder resultaterne på, at karaktergennemsnittene for forskellige elevgrupper i årgang 2021 også vil være skævvredet. Det skyldes, at eleverne i årgang 2021 har været hjemsendt i både forrige og indøværende skoleår, samt at de ældste elever i årgang 2021 forsat undervises hjemmefra.

**Karaktergivningen ændrede sig pga. coronakrisen**

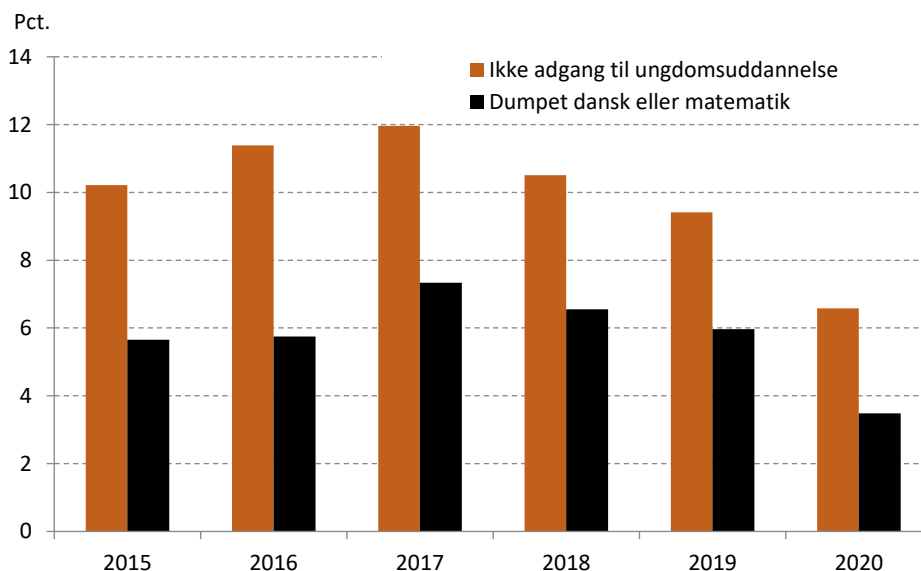
**Flere elever får direkte adgang til videre uddannelse**

### 3. Flere kan komme direkte ind på en ungdomsuddannelse

Coronakrisen medførte, at karaktergivningsprocessen for årgang 2020 ændrede sig, da alle afgangsprøverne blev aflyst, og prøvekaraktererne blev erstattet af opløftede standpunktskarakterer. Dermed har årgang 2020 skulle søge videre ind på en ungdomsuddannelse alene pba. standpunktskarakterer.

Denne ændring er formentlig hovedårsagen til faldet i andelen af 9. klasseelever, der ikke kan komme direkte ind på en ungdomsuddannelse efter 9. klasse fra 9,4 pct. i årgang 2019 til 6,6 pct. i årgang 2020, jf. Figur 3. Det skyldes, at flere har bestået dansk og matematik blandt elever i årgang 2020 sammenlignet med årgang 2019. Coronakrisen har altså formentlig medført, at flere 9. klasseelever kan blive optaget direkte på en ungdomsuddannelse.

**Figur 3 Andel af 9. klasseelever uden adgang til en ungdomsuddannelse eller som har dumpet dansk eller matematik**



Anm.: En elev anses som havende mulighed for optag på ungdomsuddannelse, hvis elevens resultater opfylder kravene til optag på STX, HTX, HXH, HF, EUX eller en erhvervsuddannelse. 2020 referer til 9. klasseeleverne, der dimiterede i sommeren 2020.

Kilde: Danmarks Statistik samt egne beregninger.

**Få svage elever kan være stillet bedre af coronakrisen**

Det er dermed sandsynligt, at flere, specielt fagligt svage, elever har oplevet et læringstab, men samtidig har fået en lettere vej ind på en ungdomsuddannelse.<sup>2</sup> Coronakrisen kan dermed have både positive og negative konsekvenser for denne lille gruppe af elever. Det betyder også, at ungdomsuddannelserne kan have optaget en lidt større andel svage elever end sædvanligt, og flere at de optagne elever fra årgang 2020 kan have oplevet et læringstab relativt til tidligere årgange.

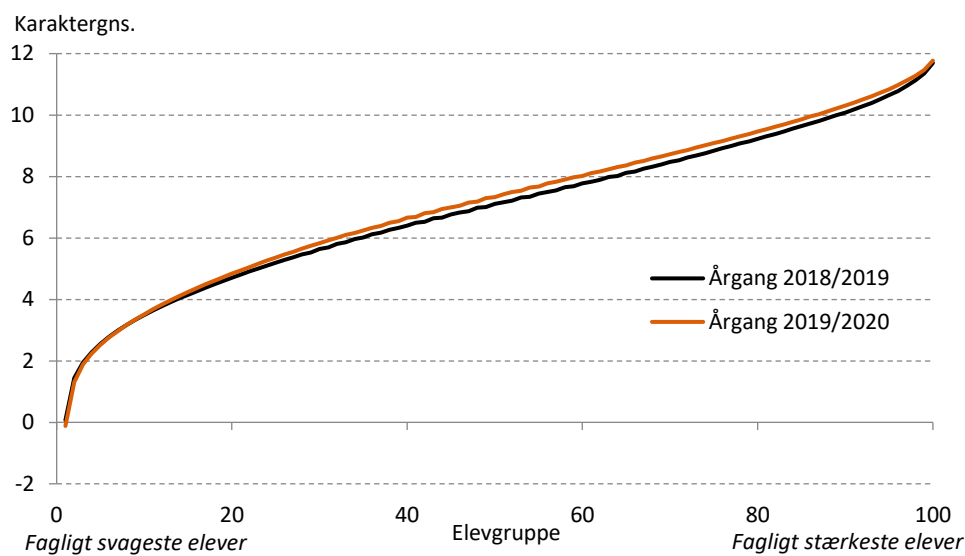
<sup>2</sup> Udover ændringerne i karaktererne kræver det dog også, at denne gruppe elever både har søgt om optagelse på en ungdomsuddannelse og er blevet erklæret uddannelsesparate.



#### 4. Bilag 1 – Karakterniveauer for årgang 2019 og årgang 2020

Vi har delt landets grundskoleelever i årgang 2019 og 2020 op i 100 lige store grupper rangeret efter elevernes gennemsnit i deres afsluttende standpunktskarakterer. I første gruppe har vi således den ene procent af eleverne med de laveste standpunktskaraktergennemsnit osv. Figur 4 viser det gennemsnitlige karakterniveau for hver af disse 100 grupper.

Figur 4 Gennemsnitlige standpunktskarakterer fordelt på elevgrupper, årgang 2019 og 2020



Anm.: Grundskoleeleverne er delt op i 100 lige store grupper rangeret efter elevernes gennemsnit i deres standpunktskarakterer. Populationen af grundskoleelever uddybes i metodebilaget til sidst i analysen.

Kilde: Danmarks Statistik samt egne beregninger.

## 5. Bilag 2 - Metodebilag

### Populationsudvælgelse

Analysen er baseret på data fra grundskoleregistret som indsamles og indberettes til Danmarks Statistik af Styrelsen for IT og Læring. I vores valg af population tager vi udgangspunkt i metoden, der anvendes af Undervisningsministeriets database for uddannelsesdata, [www.uddannelsesstatistik.dk](http://www.uddannelsesstatistik.dk). Valget af klassetyper følger ligeledes Styrelsen for IT og Lærings definition i deres offentliggørelse af karaktergennemsnit for de afsluttende prøver i grundskolen via [www.uddannelsesstatistik.dk](http://www.uddannelsesstatistik.dk).

Bruttopopulationen består af elever i 9. klasse for skoleårene 2014/2015 til 2019/2020 baseret på grundskolekarakterregistret UDFK20. Registeret indeholder data for elever fra 8. til 10. klasse. Vi indsnævrer til kun at omfatte elever i 9. klasse og frasorterer desuden semester- og sygeprøver.

### Klassetyper

Registeret kategoriserer vha. variabelen *klassetype* elever i følgende klassetyper:

- 20/20 ordning, kombineret 10.kl. EUD grundforløb
- EUD10, erhvervsrettet 10. klasseforløb
- Klasser for tosprogede elever
- Normalklasser – fuldt årgangsdelte
- Normalklasse – ikke fuldt årgangsdelte
- Privatister
- Specialklasser

Når vi indsnævrer datasættet til kun at omfatte 9. klasse, sorteres 20/20-ordningen og EUD10 automatisk fra. Derudover fravælger vi privatister og specialklasser, så vores population kun omfatter:

- Klasser for tosprogede elever
- Kommunale ungdomsskole, heltidsundervisning
- Modtagerklasser
- Normalklasser – fuldt årgangsdelte
- Normalklasser – ikke fuldt årgangsdelte

### Dubletter

En række elever optræder to gange i samme skoleår. Her er primært tale om elever, der fremtræder som tilknyttet to forskellige institutioner eller to forskellige afdelinger af samme institution. I de fleste tilfælde hvor en elev optræder dobbelt, er der ikke forskel på elevens karakterer. I så fald beholder vi eleven i datasættet og medtager karaktererne én gang. I meget få tilfælde, fx for 7 elever i 2020, er der forskel på karaktererne inden for hver dublet. Vi sletter disse elever. Derudover forsvinder de fleste dubletter på tværs af skoleår, når vi betinger på at eleverne skal have modtaget mindst seks af nedenstående standpunktskarakterer – her er altså sandsynligvis tale om elever, som ikke får færdiggjort 9. klasse og må gå om.

*Mindst seks centrale standpunktskarakterer*

For at undgå at elever, der har modtaget relativt få karakterer, fx pga. lav deltagelse i undervisningen, påvirker resultaterne, frasorteres vi elever, der mangler for mange af de centrale standpunktskarakterer. Konkret betinger vi på, at eleven skal have modtaget mindst seks af følgende standpunktskarakterer:

- Dansk læsning
- Dansk retskrivning
- Dansk skriftlig fremstilling
- Dansk mundtlig
- Matematik problemlæsning
- Matematik færdigheder
- Engelsk mundtlig

Dvs. elever, der har modtaget fem eller færre af ovenstående karakterer, sorteres fra. Der er tale om 671 elever i 2020 og 1.051 elever i 2019, jf. Tabel 2.

Jf. Tabel 2 varierer antallet af elever, der frasorteres ved denne betingelse, over tid. Dette kan være årsag til selektionsproblemer, da vi forventer at de elever, der frasorteres, er relativt fagligt svage. Som robusthedscheck har vi foretaget analysen uden at betinge på antallet af standpunktskarakterer. I så fald fås stort set samme resultater, som når vi frasorterer elever med for få standpunktskarakterer.

**Tabel 2 Populationsindsnævring, antal elever**

	2015	2016	2017	2018	2019	2020
Brutto	65.568	66.537	65.348	65.651	67.496	67.759
Privatister og spezialklasser	-2.627	-3.011	-3.001	-3.160	-3.286	-3.288
Mindre end 6 centrale standpunktskarakter	-1.864	-1.586	-1.504	-1.052	-1.051	-671
Andet	-16	-15	-16	-21	-14	-23
Endelig population	61.061	61.925	60.827	61.418	63.145	63.777

Kilde: Danmarks Statistik samt egne beregninger.

### Definition af karaktergennemsnit

#### *Standpunktskarakterer*

Standpunktskaraktergennemsnittet beregnes som et aritmetisk gennemsnit af alle karakterer i obligatoriske fag. De omfattede fag er dansk læsning, dansk retskrivning, dansk skriftlig, dansk mundtlig, matematik færdighed, matematik problemløsning, matematik mundtlig, engelsk mundtlig, engelsk skriftlig, tysk 2. fremmedsprog mundtlig, tysk 2. fremmedsprog skriftlig, fransk 2. fremmedsprog mundtlig, fransk 2. fremmedsprog skriftlig, biologi, geografi, fysik/kemi, historie, samfundsfag, idræt og kristendomskundskab.

Hvis eleverne mangler karakterer i nogle af ovenstående fag, ignoreres dette. Standpunktskaraktergennemsnittet beregnes i så fald som gennemsnittet af de eksisterende karakterer. Beregningens udformning medfører, at hver elev vægter ens, når der beregnes et karaktergennemsnit på tværs af elever. En elev, der har modtaget 10 standpunktskarakterer, vægter således lige så tungt som en elev, der har modtaget 20. Undtagelsen her er naturligvis, hvis eleven har modtaget mindre end seks af de foroven nævnte standpunktskarakterer. I så fald frasorteres eleven.

#### *Afgangsprøvekarakterer*

Til vurdering af, hvor mange elever der har adgang til en ungdomsuddannelse, beregner vi en række gennemsnit af elevernes afgangsprøveresultater. Til beregning af de relevante karaktergennemsnit følger vi Undervisningsministeriets vægtning af prøvekarakterer.

Afgangsprøvekarakteren i skriftlig dansk beregnes som et gennemsnit af følgende afgangsprøvekarakterer med de angivne vægte:

- Dansk læsning (vægt =  $\frac{1}{4}$ )
- Dansk retskrivning (vægt =  $\frac{1}{4}$ )
- Dansk skriftlig fremstilling (vægt =  $\frac{1}{2}$ )

Afgangsprøvekarakteren i skriftlig matematik beregnes som et aritmetisk gennemsnit af følgende afgangsprøvekarakterer:

- Matematik problemløsning
- Matematik færdigheder

Afgangsprøvekarakteren i de lovbundne prøver beregnes som et vægdet gennemsnit af følgende afgangsprøvekarakterer med de angivne vægte:

- Dansk læsning (vægt =  $\frac{1}{4}$ )
- Dansk retskrivning (vægt =  $\frac{1}{4}$ )
- Dansk skriftlig fremstilling (vægt =  $\frac{1}{2}$ )
- Dansk mundtlig (vægt = 1)
- Matematik problemløsning (vægt =  $\frac{1}{2}$ )
- Matematik færdigheder (vægt =  $\frac{1}{2}$ )
- Engelsk mundtlig (vægt = 1)
- Fællesprøve i biologi, fysik/kemi og biologi (vægt = 1) fra og med skoleåret 2016/2017
- Fysik/kemi (vægt = 1) til og med skoleåret 2015/2016

Afgangsprøvekarakteren i alle obligatoriske fag indeholder karaktererne i de ovenstående lovbundne prøver samt typisk to udtræksprøver. I beregningen af afgangsprøvekarakteren i de obligatoriske fag indgår de lovbundne prøvekarakterer med ovenstående vægte, mens prøvekaraktererne i udtræksfagene hver indgår med vægten 1.

Bemærk, at afgangsprøvekaraktererne for 2020 består af opløftede standpunktskarakterer.

#### **Betingelser for optag på en ungdomsuddannelse**

Vi lægger til grund, at en elev kan komme ind på en ungdomsuddannelse, hvis elevens standpunkts- og afgangsprøvekarakterer giver adgang til en erhvervsuddannelse, STX, HTX, HHX eller HF. For alle ungdomsuddannelser kræver det, at eleven er erklæret uddannelsesparat, hvilket delvist består af en individuel vurdering fra elevens lærere. Vi ser i analysen

bort fra denne vurdering og tager kun højde for, om eleven har opnået de karakterer, der giver adgang til optagelse.

Uddannelsesparathedsvurderingen afhænger af elevens gennemsnit i de afsluttende standpunktskarakterer, som derfor har betydning for elevens mulighed for optag på en ungdomsuddannelse. Det er altså de afsluttende standpunktskarakterer og ikke standpunktskaraktererne på ansøgningstidspunktet, der er med til at afgøre, om eleven kan blive optaget.

Eleven kan blive optaget på en erhvervsuddannelse eller EUX, hvis vedkommende opfylder samtlige af de følgende krav:

- Har gennemført alle otte lovbundne prøver samt to prøver til udtræk.
- Har opnået mindst 2 i gennemsnit i folkeskolens obligatoriske afgangsprøver (vægtet).
- Har opnået mindst 2 i skriftlig dansk.
- Har opnået mindst 2 i mundtlig dansk.
- Har opnået mindst 2 i skriftlig matematik.

Eleven kan blive optaget på STX, HTX eller HHX, hvis vedkommende opfylder samtlige af de følgende krav:

- Har gennemført alle otte lovbundne prøver samt to prøver til udtræk.
- Har opnået mindst 3 i gennemsnit i folkeskolens lovbundne afgangsprøver (vægtet)
- Er erklæret uddannelsesparat med mindst 5 i gennemsnit i de afsluttende standpunktskarakterer.

Eleven kan blive optaget på HF, hvis vedkommende opfylder samtlige af de følgende krav:

- Har gennemført alle otte lovbundne prøver samt to prøvfag til udtræk.
- Har opnået mindst 4 i gennemsnit i folkeskolens lovbundne afgangsprøver.
- Er erklæret uddannelsesparat med mindst 4 i gennemsnit i de afsluttende standpunktskarakterer.

Derudover regner vi eleven som havende bestået dansk og matematik, hvis vedkommende:

- Har opnået mindst 2 i skriftlig dansk.
- Har opnået mindst 2 i mundtlig dansk.
- Har opnået mindst 2 i skriftlig matematik.