

# Analyse | kraka

21. december 2016

## Flere går på gymnasier med mange ikke-vestlige indvandrere og efterkommere

*Af Nicolai Kaarsen, Kathrine Bonde og Laurids Leo Münier*

Den tidligere undervisningsminister bebudede, at reglerne for fordelingen af elever på gymnasierne bør ændres, for at sikre en mere ligelig fordeling af ikke-vestlige indvandrere og efterkommere. Idéen er at undgå de såkaldte ghettogymnasier, hvor der er en høj andel ikke-vestlige indvandrere. Dette notat ser nærmere på fordelingen af elever med ikke-vestlige indvandrere og efterkommere på gymnasier over tid.

- Antallet af elever med ikke-vestlig herkomst på gymnasiet er steget fra omtrent 350 i 1985 til 8.350 i 2014. Det afspejler både en særligt forøget tendens for denne gruppe til at gå i gymnasiet og en stigning i antallet af ikke-vestlige indvandrere og efterkommere i gymnasiealderen.
- Denne relativt kraftige stigning har affødt en stigning i andelen af ikke-vestlige indvandrere på gymnasiet fra 0,6 pct. i 1985 til 9,2 pct. i 2015.
- Antallet af ikke-vestlige elever, der går på et gymnasium med over 40 pct. ikke-vestlige elever steg fra 0 i 1980'erne og 1990'erne til 1.270 i 2015 – stigningen har været særlig kraftig de seneste år. Antallet af ikke-vestlige elever, der går på et gymnasium med mellem 25 pct. og 40 pct. ikke-vestlige elever steg fra 0 i 1985 til 1.006 i 2014.
- Denne udvikling skyldes, at der er blevet flere ikke-vestlige elever på gymnasiet generelt, og ikke, at fordelingen af ikke-vestlige elever er blevet mere uens. Tværtimod er fordelingen blevet mere ens fra midt 1990'erne til midt 00'erne. Fra midt 00'erne til i dag er fordelingen hverken blevet mere eller mindre uens.

### Kontakt

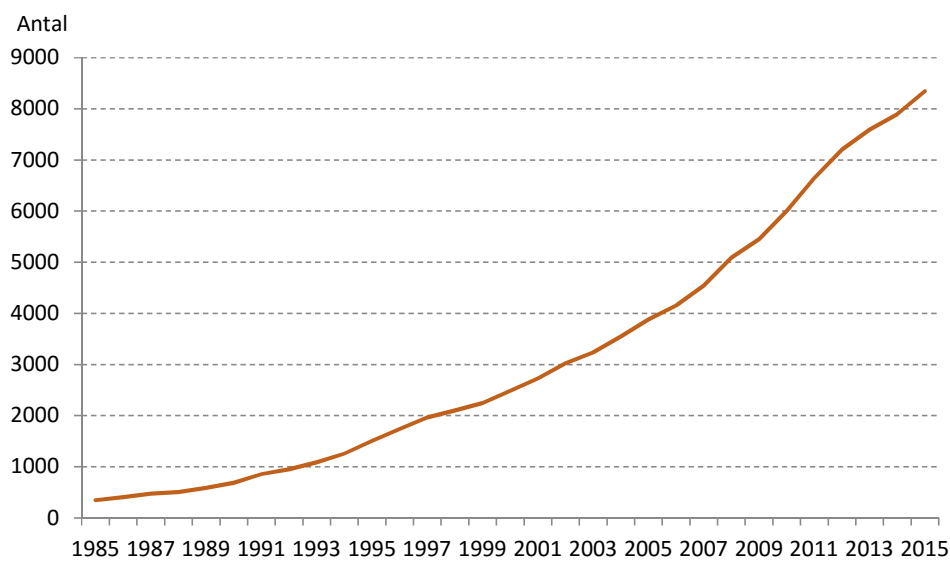
Ledende økonom, Ph.D.  
Nicolai Kaarsen  
Tlf. 4297 9626  
E-mail nk@kraka.org

### Kraftig stigning i antal med ikke-vestlig herkomst

## 1. Flere ikke-vestlige elever på gymnasiet

Antallet af personer med ikke-vestlig herkomst, der går på gymnasiet, er steget fra 350 i 1985 til omkring 8.350 i 2015, jf. Figur 1. Det svarer til næsten en 24-dobling. Stigningen er særlig kraftig i perioden efter år 2000.<sup>1</sup>

Figur 1 Antal elever med ikke-vestlig herkomst i gymnasiet



Anm.: Elevtallet er opgjort pr. 1. oktober i det indeværende år.

Kilde: Egne beregninger på baggrund af registerdata fra Danmarks Statistik.

### Øget tendens til at gå i gymnasiet blandt ikke-vestlige

Stigningen afspejler dels en general stigning i antal personer med ikke-vestlig herkomst i gymnasiealderen, dels en stigende tendens til, at ikke-vestlige indvandrere går i gymnasiet, jf. Figur 2. Således steg andelen, der har gået i gymnasiet, blandt 21-årige med ikke-vestlig herkomst fra 3 pct. i 1985 til knap 23 pct. i 2014. I samme periode steg andelen blandt 21-årige med vestlig herkomst fra godt 21 pct. til 34 pct. Når tendensen til at gå i gymnasiet blandt ikke-vestlige indvandrere og efterkommere er steget, skal det altså ses i sammenhæng med en generel tendens til, at flere går i gymnasiet.

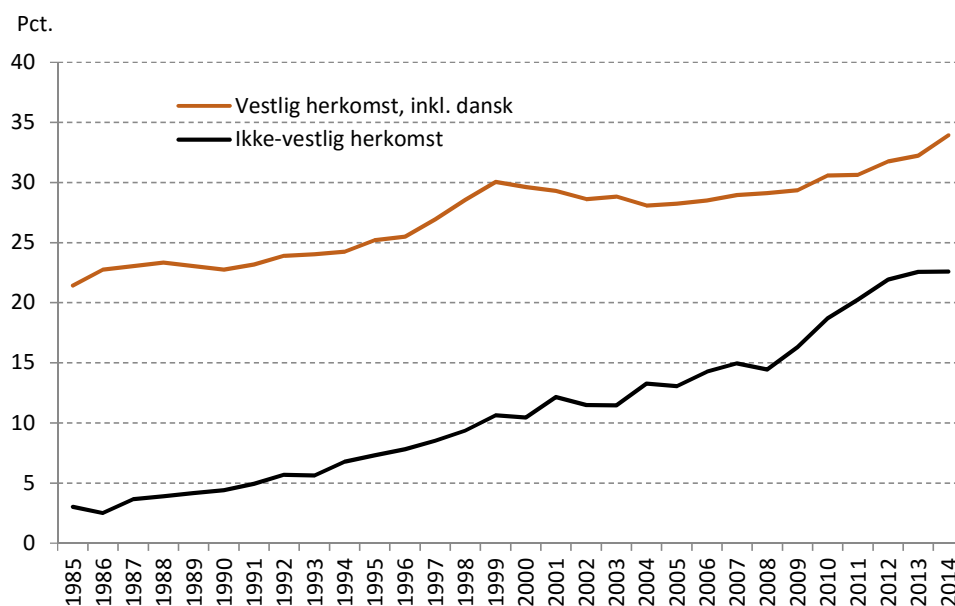
### Mere uddannelse giver højere beskæftigelse og løn

Udviklingen afspejler en generel stigning i andelen af ikke-vestlige indvandrere og efterkommere, som får en ungdomsuddannelse, altså en generel styrkelse af uddannelsesniveaueet for denne gruppe.<sup>2</sup> Det er som udgangspunkt en positiv udvikling, idet mere uddannelse som regel forbindes med højere beskæftigelse og løn.

<sup>1</sup> I figuren og gennem hele denne analyse er fokus på personer i gymnasiet og ikke på andre ungdomsuddannelser, som f.eks. erhvervsuddannelser, hf eller htx. Det skyldes, at analysen tager udgangspunkt i den verserende politiske debat om fordelingen på gymnasierne. Fordelingen af ikke-vestlige elever på andre ungdomsuddannelser er også en relevant debat, som fremtidige analyser bør fokusere på.

<sup>2</sup> Se f.eks. <http://integrationsbarometer.dk/tal-og-analyser/filer-tal-og-analyser/integration-status-og-udvikling-filer/integration-status-og-udvikling-april-2016>.

Figur 2 Andelen, der har færdiggjort gymnasiet, blandt 21-årige fordelt på herkomst



Anm.: Elevtallet er opgjort pr. 1. oktober i det indeværende år.

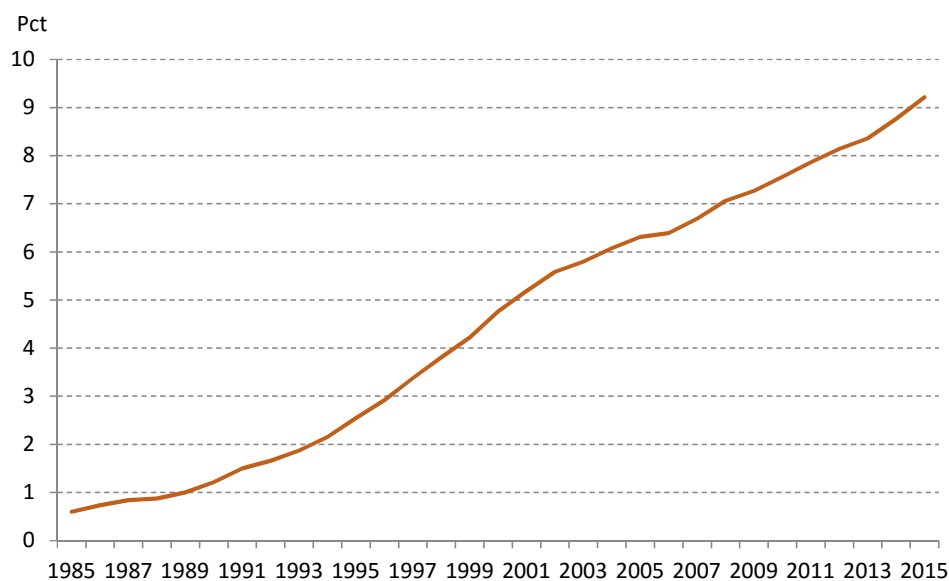
Kilde: Egne beregninger på baggrund af registerdata fra Danmarks Statistik.

### Ikke-vestlige udgør en større andel på gymnasiet

## 2. Stigning i andelen af gymnasieelever, der har ikke-vestlig herkomst

Andelen af gymnasieelever med ikke-vestlig herkomst er steget fra 0,6 pct. i 1985 til 9,2 pct. i 2015, jf. Figur 3. Samtidig steg antallet af personer med vestlig herkomst med omtrent 40 pct. i perioden, primært fordi en større andel af en ungdomsårgang går på gymnasiet. Når andelen af elever med ikke-vestlig baggrund er steget, skyldes det altså den førromtalte 24-dobling i antal ikke-vestlige indvandrere og efterkommere på gymnasiet.

Figur 3 Andelen af gymnasieelever med ikke-vestlig herkomst



Anm.: Elevtallet er opgjort pr. 1. oktober i det indeværende år.

Kilde: Egne beregninger på baggrund af registerdata fra Danmarks Statistik.

### 3. Flere ikke-vestlige på gymnasier, hvor andelen af ikke-vestlige er høj

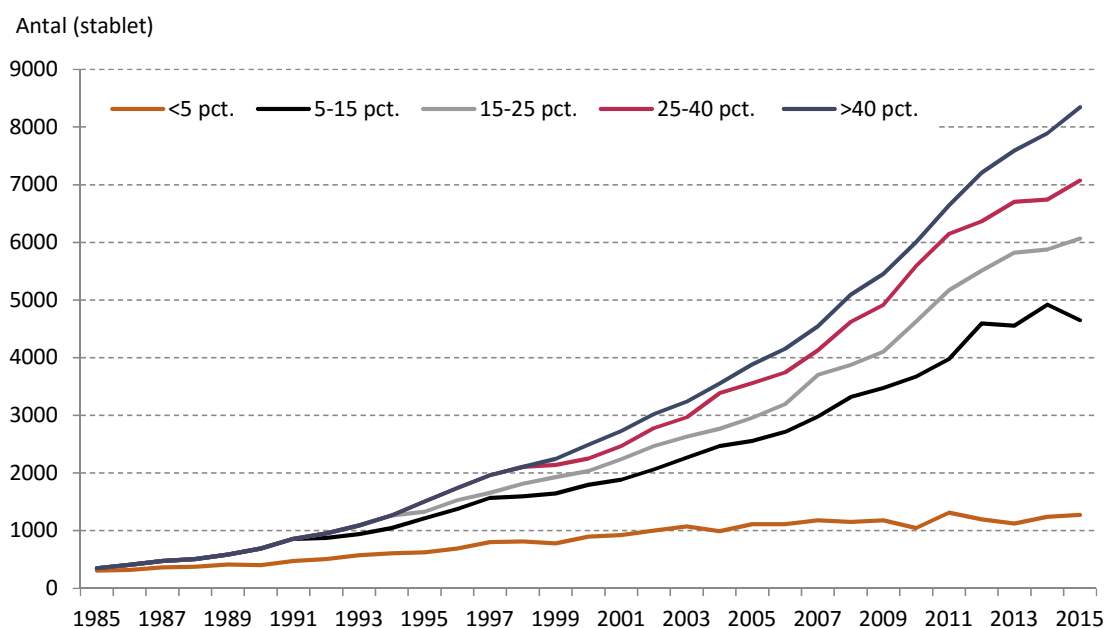
#### Flere på gymnasier med høj andel af ikke-vestlige elever

Antallet af ikke-vestlige elever, der går på et gymnasium med mere end 40 pct. ikke-vestlige elever, steg fra 0 i 1985 til 1.270 i 2015, jf. Figur 4. Bemærk, at kurverne er stablet, så antallet i hver gruppe skal aflæses som afstanden fra gruppens kurve til den forrige gruppes kurve. Stigningen har været særlig kraftig siden 2011, hvor antallet kun lå på knap 500. Antallet, der går på et gymnasium med mellem 25 og 40 pct. ikke-vestlige elever, steg i samme periode fra 0 til 1.006. Denne stigning skal ses i sammenhæng med den generelle stigning i antallet af ikke-vestlige elever i gymnasiet, hvilket diskuteres nedenfor.

#### Størstedelen går på gymnasium med under 15 pct. ikke-vestlige

I 2015 gik 6.068 ud af de i alt 8.344 ikke-vestlige elever på et gymnasium med under 25 pct. ikke-vestlige elever. For 4.652 af disse lå andelen under 15 pct. Dermed er det fortsat størstedelen, som går på et gymnasium, med en relativ lav andel af ikke-vestlige elever.

Figur 4 Antal ikke-vestlige elever fordelt efter andelen af ikke-vestlige elever på de enkelte gymnasier.



Anm.: Kurverne er stabled, hvilket betyder, at antallet i hver gruppe skal aflæses som afstanden fra gruppens kurve til den forrige gruppes kurve. Af hensyn til datafortrolighed er antallet af elever i grupper, der indeholder færre end 30 elever, sat til nul. Eleverne er i stedet flyttet til den nærmeste gruppe, hvor antallet overstiger 30.

Kilde: Egne beregninger på baggrund af registerdata fra Danmarks Statistik.

#### 4. Fordelingen af ikke-vestlige elever er blevet mere ligelig

##### Flere ikke-vestlige eller mere uens fordeling

Når antallet af ikke-vestlige elever på gymnasier med mange ikke-vestlige elever er steget, afspejler det primært, at antallet af ikke-vestlige indvandrere er steget i alt. En anden mulig forklaring kunne være, at fordelingen af ikke-vestlige elever på gymnasier er blevet mere uens. Imidlertid er fordelingen ikke blevet mere uens, den er tværtimod blevet mere ligelig.

##### Indeks, som måler graden af uens fordeling

For at måle graden af uens fordeling anvendes det såkaldte dissimilationsindeks, som er beskrevet i nærmere detaljer i boks 1. Indekset måler, hvor høj en andel af ikke-vestlige elever, der skal flyttes, for at fordelingen på gymnasier er fuldstændig lige. Hvis der er fuldstændig adskillelse, så alle ikke-vestlige elever går på et gymnasium og alle vestlige går på et andet, er indekset 100. Det betyder at 100 pct. af de ikke-vestlige elever skal flyttes for at opnå lige fordeling, altså det ene gymnasium skal lukkes og alle eleverne overføres til det andet.

##### Mere ens fordeling over tid

Fordelingen af ikke-vestlige elever på gymnasier er blevet mere ens over tid, jf. Figur 5. Faldet er særlig kraftigt fra 1995 til 2003, hvor det faldt fra 50 til 35. Fra 2004 og frem er indekset kun faldet med et par pct.

##### Flere på over 25-pct. gymnasier skyldes flere ikke-vestlige elever generelt

Det betyder, at den relativt kraftige vækst i antallet af ikke-vestlige elever på gymnasier med mere end 25 pct. ikke-vestlige elever de senere år primært skyldes, at der er flere ikke-vestlige elever i alt, og ikke, at fordelingen er blevet mere uens.

**Boks 1 Indeks for uens fordeling**

Det såkaldte dissimilationsindeks er et mål for segregering dvs. graden af uens fordeling af minoriteter. Indekset er defineret og beskrevet i en rapport fra Rockwool Fondens Forskningsenhed og kan beregnes for enhver fordeling af to grupper på f.eks. bopælskommuner, gymnasier eller lande.<sup>3</sup> I denne analyse angiver indekset graden af uens fordeling af gymnasieelever af ikke-vestlig oprindelse på gymnasierne. Indekset beregnes på følgende vis:

$$D = \frac{1}{2} \sum_i^N \left| \frac{V_i}{V} - \frac{I_i}{I} \right| * 100$$

Her angiver

N: Antal gymnasier

V<sub>i</sub>: Antal elever af vestlig oprindelse (inkl. Danmark) på gymnasie i.

I<sub>i</sub>: Antal elever af ikke-vestlig oprindelse på gymnasie i.

V: Antal elever af vestlig oprindelse i de danske gymnasier.

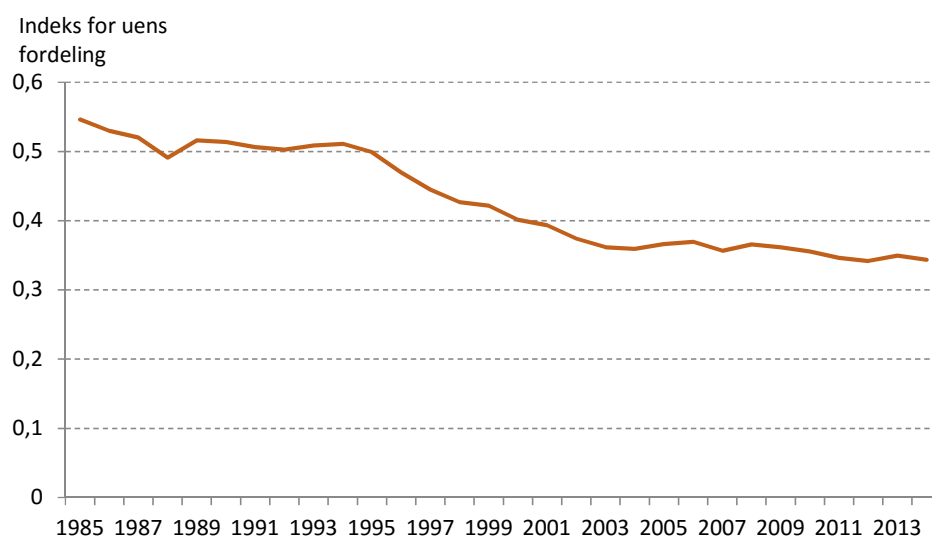
I: Antal elever af ikke-vestlig oprindelse i de danske gymnasier.

Her vil  $D = 0$  betyde, at andelen af ikke-vestlige elever er ens på alle gymnasier. Tilsvarende vil  $D = 100$  betyde, at alle ikke-vestlige elever fra den ene gruppe går på en række gymnasier mens alle vestlige elever går på de resterende gymnasier. Et indeks på under 30 betragtes normalt som en høj grad af integration, et indeks mellem 30 og 60 som moderat segregering og et indeks over 60 som en høj grad af segregering.

Da andele beregnes i forhold til det samlede antal inden for gruppen, er indekset upåvirket af det samlede antal ikke-vestlige elever. Hvis antallet f.eks. 10-dobles over en årrække, og alle nye elever fordeles på samme vis som eksisterende, vil både tæller og nævner i den anden brøk i indekset blive ganget med 10, hvorved indekset er uforandret.

<sup>3</sup> "En befolkning deler sig op?" (2006) af Anna Piil Damm, Marie Louise Schultz-Nielsen og Torben Tranæs, Rockwool Fondens Forskningsenhed.

Figur 5 Indeks for uens fordeling af ikke-vestlige elever på gymnasier



Anm.: Indekset måler graden af uens fordeling af ikke-vestlige elever på gymnasierne og er beskrevet i Boks 1.

Kilde: Egne beregninger på baggrund af registerdata fra Danmarks Statistik.