

Analyse | kraka

21. marts 2017

Et taxameter, der tilskynder til kvalitet på de videregående uddannelser

Af Nicolai Kaarsen og Laurids Leo Münier

Regeringen forventes snart at barsle med et forslag til en ny tilskudsordning, som skal sikre høj kvalitet og erhvervsrelevans på universiteterne. Den nye ordning skal bl.a. gøre det op med det eksisterende princip om, at universiteterne betales efter antallet af elever, hvilket tilskynder til kvantitet (mange studerende) men ikke kvalitet. Denne analyse præsenterer Krakas forslag til en ny taxameterordning, som belønner uddannelser, der formår at skabe dimittender med høj løn og god tilknytning til arbejdsmarkedet.

- I dag aflønnes universiteterne primært efter antal studerende, og dermed tilskyndes de til at øge kvantiteten, men ikke kvaliteten af de studerende. Samtidig betyder høje indkomstskatter, at studerende lægger uhensigtsmæssig lidt vægt på jobmuligheder og løn ved valg af uddannelse.
- Kraka foreslår, at tilskuddet til de lange videregående uddannelser lægges om, så en del af det udbetales som en procentdel af dimittendernes erhvervsindkomst justeret for de unges faglige og sociale udgangspunkt, når de begynder på deres uddannelse. Det vil give et direkte incitament til, at universiteterne lægger mere vægt på erhvervsrelevans ved at øge kvaliteten og ved at mindske optaget på mindre erhvervsrelevante og øge optaget på mere erhvervsrelevante uddannelser. Hvis tilskuddet virker efter hensigten, kan man indføre et lignende princip på de mellemlange og korte videregående uddannelse og på erhvervsuddannelserne.
- Arbejdsløse indgår med 0 kr. i beregning af erhvervsindkomsten, som dermed både afspejler beskæftigelse og løn for de beskæftigede, dvs. produktivitet. Dermed er det et mere præcist mål for arbejdsformåen end, hvis man alene ser på beskæftigelsen. Der er en stærk positiv sammenhæng mellem dimittendernes erhvervsindkomst og erhvervsindkomsten for personer på samme uddannelse senere i livet. Det peger på, at dimittendernes erhvervsindkomst er en velegnet indikator for indtjeningssevne senere i livet.
- Forslaget skal ses som et alternativ til detailstyring af universiteterne, men bør indføres langsomt. F.eks. kan man annoncere, at reformen indføres gradvist fra fem år frem i tiden til 10 år frem i tiden, hvilket giver universiteterne tid til at reformere uddannelserne og dermed øge erhvervsindkomsten. Hvis tilskyndelserne viser sig at virke, kan man på sigt vælge at lempe på kvalitetssikring i form af akkreditering og på reguleringen

af optaget på eksisterende og nye uddannelser. Det kan give gevinster i form af afbureaukratisering.

- Det er vigtigt at justere for de unges faglige og sociale udgangspunkt, når tilskuddet beregnes. Ellers tilskyndes uddannelserne til at tiltrække de dygtige studerende og fravælge de svage. Analysen illustrerer, hvordan denne justering bør foretages.
- Reformen kan øge udsving i og usikkerhed omkring indtægterne for universiteterne. For at imødekomme disse problemer, kan det være nødvendigt at øge bemyndigelsen til, at universiteterne kan have en formue som buffer.
- Reformen vil som førsteordenseffekt medføre en omfordeling af tilskud fra humanistiske, teologiske, jordbrugsvidenskabelige og kunstneriske uddannelser til samfundsvidenskabelige, sundhedsfaglige og tekniske uddannelser. Uddannelser som kunsthistorie, etnografi og filosofi ligger under 100.000 kr. gennemsnittet af dimittendindkomsten. Hvis tilskuddet sættes til 10 pct. af erhvervsindkomsten fem år efter dimittendtidspunktet, og reformen er udgiftsneutral, vil de skulle afgive omtrent 60.000 kr. pr. studerende i forhold til i dag. Uddannelser, som tandlægestudiet, revisoruddannelser og medicin, som ligger omtrent 100.000 kr. over vil modtage omtrent 60.000 kr. pr. studerende.
- I debatten om en reform af bevillingssystemet har bl.a. Uddannelsesministeriet påpeget, at bevillingerne bør afhænge af et mål for kvalitet, som afspejler god undervisning og god faglighed hos de studerende.¹ Dimittender, som har modtaget god undervisning og er fagligt dygtige, vil være mere efterspurgt på arbejdsmarkedet og have højere erhvervsindkomst. Således vil et taxameter baseret på erhvervsindkomst i sig selv tilskynde til høj faglighed.
- Fra politisk hold kan der være et ønske om at sikre faglighed, som ikke belønnes på arbejdsmarkedet, f.eks. kan det være et mål at skabe reflekterede og velinformerede samfundsborgere med et demokratisk sindelag. Det kan i givet fald opnås ved at stille krav om, at de studerende undervises i fag, som er rettet specifikt mod det pågældende politiske mål, eksempel filosofikum. Kvaliteten i disse fag kan sikres ved at lade en del af taxametertilskuddet afhænge af, hvordan de studerende klarer sig i eksaminer i de pågældende fag, idet karaktererne gives af et uafhængigt censorkorps. Det vil give øget tilskud til uddannelser, der gør noget særligt ud af at nå de pågældende politiske mål.

¹ Se Forskerforum (2017) "Bevillingsmodel: Søren Pind lover kvalitets-indikator". Hentet på <http://www.forskeren.dk/bevillingsmodel-soeren-pind-lover-kvalitets-indikatorer/>, d. 23/2-2017.

Kontakt

Vicedirektør og cheføkonom
 Jens Hauch, PhD
 Tlf. 3140 7715
 E-mail jeh@kraka.org

1. Fra kvantitet til kvalitet

Lav beskæftigelse og løn for en række uddannelser

Hvordan sikrer vi, at de videregående uddannelser udbyder undervisning af høj kvalitet, der svarer til arbejdsmarkedets krav? Dette spørgsmål er blevet debatteret, efter at Produktivitetskommissionen for et par år siden dokumenterede, at en række uddannelser – bl.a. visse humanistiske – gennem en årrække har ligget noget lavere end gennemsnittet, hvad angår beskæftigelse og løn for de færdige kandidater. Det tyder på, at arbejdsmarkedet ikke efterspørger disse uddannelser, hvilket kan skyldes, at der bliver uddannet relativt mange af dem og/eller, at indholdet på studierne ikke er erhvervsrelevant.²

Problem: Aflønnes efter antal

Et grundlæggende problem er, at universiteterne primært aflønnes efter kvantitet og ikke efter kvalitet. Størstedelen af universiteternes uddannelsesfinansiering stammer således fra den såkaldte taxameterordning, som udløser en takst for hver studerende, som består en eksamen. Dette giver en tilskyndelse til at øge optaget på studier uagtet, at dimittenderne måske har svært ved at finde et arbejde. De studerende tager selvfølgelig også hensyn til jobmulighederne, når de vælger studie. Men den relativt høje skat på indkomst i Danmark sænker den økonomiske gevinst ved at vælge en erhvervsrelevant uddannelse, hvorfor unge i uhensigtsmæssig grad vælger uddannelse efter, hvad de synes, er sjovt.

Regulering af optag

For at sikre et vist sammenfald mellem unges uddannelsesvalg og arbejdsmarkedets behov er optaget statslig reguleret. Dels skal nye uddannelser godkendes, før de kan blive oprettet. Dels er der et loft over optaget på populære uddannelser. I 2014 besluttede den daværende regering at nedjustere loftet på en række uddannelser med høj dimittendledighed, dvs. såkaldt dimensionering.

Dimensionering ikke optimalt redskab

Dimensionering og regulering af optaget generelt kan give en mere erhvervsrelevant sammensætning, men det er ikke et problemfrit redskab. Derfor foreslår Kraka, at støtten til universiteterne omlægges, så de får en årlig bonus, der afhænger af dimittendernes succes på jobmarkedet målt ved gennemsnitlig erhvervsindkomst. Arbejdsløse indgår i beregningen og har en erhvervsindkomst på nul. I princippet bør bonussen afhænge af indtjeningspotentialet gennem hele livet.

Problem 1: Nye uddannelser

Ét problem ved den nuværende dimensionering er, at det kan være svært at vurdere, om nye uddannelser, som lige er oprettet eller ikke er oprettet endnu, skal begrænses. Det skyldes, at der går noget tid, før de første dimittender kommer ud på arbejdsmarkedet, og vi kan måle på beskæftigelsen. I princippet tilskynder dimensionering dermed universiteterne til løbende at oprette nye uddannelser, som ikke er omfattet af dimensionering, for at øge taxametertilskuddene.³

Problem 2: Fravær af belønning

Et andet problem er, at dimensionering straffer uddannelser, som klarer sig dårligt, hvad angår dimittendledighed, men ikke belønner dem, som klarer sig godt. Dermed er der kun

² Med erhvervsrelevans menes relevant for arbejdsmarkedet i sin helhed dvs. inklusiv den offentlige sektor.

³ Et lignende problem opstår, hvis en uddannelse ændrer på studieordningen for at forbedre erhvervsrelevansen. I det tilfælde vil det være hensigtsmæssigt at justere på optaget med det samme, så der uddannes flere. Men justeringen af optaget falder først, når man første gang måler på de dimittender, som har været påvirket af reformen, og det kan være mange år efter. Dermed vil der i en årrække blive uddannet uhensigtsmæssig få studerende.

et incitament til at sikre, at dimittendledigheden er på et niveau, så dimensionering akkurat undgås. Der er ingen stærke incitamenter til at skabe yderligere forbedringer i kvaliteten eller erhvervsrelevansen.

Problem 3: Afhænger af gruppe

Et tredje problem er, at dimensioneringen foregår på gruppeniveau, ikke på de enkelte uddannelser eller institutioner. En uddannelse, som tilhører en gruppe, der klarer sig dårligt, hvad angår dimittendledighed, bliver dimensioneret, selvom den enkelte uddannelse klarer sig godt. Det svækker tilskyndelsen til at sikre erhvervsrelevans og kvalitet på den enkelte uddannelse.

Problem 4: Uklart om der kommer fremtidige justeringer

Et fjerde problem er, at dimensionering, som det er indrettet i dag, er uigennemsigtigt. Det er uvist, om det vil blive justeret i fremtiden og i så fald hvilke kriterier, der skal være opfyldt for at blive dimensioneret. Det kan svække universiteternes tilskyndelse til at sikre kvalitet og relevans.

Problem 5: Tager ikke højde for unges udgangspunkt

Et sidste problem er, at dimensionering, som det er indrettet i dag, ikke tager højde for forskelle de studerendes faglige og sociale udgangspunkt, når de starter på studiet. Nogle uddannelser tiltrækker mange dygtige studerende, som vil klare sig relativt godt på arbejdsmarkedet, selvom de tager en mindre god uddannelse. Uddannelser bør belønnes efter deres evne til at løfte de studerende, ikke deres studerendes individuelle faglige udgangspunkt.

Akkreditering omkostningsfuldt og upræcist

Et andet redskab, som benyttes for at sikre kvalitet og relevans, er akkreditering, som er en løbende kvalitetssikring af universiteterne.⁴ Systemet er omkostningsfuldt, både fordi akkrediteringen i sig selv koster penge, men også fordi det stiller krav til dokumentation for universiteterne. Samtidig er det vanskeligt at vurdere erhvervsrelevansen af undervisningsindhold fra centralt hold, det er formentlig lettere for de enkelte institutioner, der må formodes at have mere viden om deres egen undervisning. Til slut er det uigennemsigtigt, da akkrediteringen også afhænger af subjektive vurderinger.

Forslag: Beløn efter erhvervsindkomst for dimittender

Hverken dimensionering eller akkreditering løser dermed det grundlæggende incitamentsproblem, som består i, at universiteterne belønnes efter kvantitet. En mere hensigtsmæssig fremgangsmåde er, at belønne universiteter, hvis dimittender klarer sig godt på arbejdsmarkedet i forhold til, hvad der kan forventes ud fra deres sociale og faglige udgangspunkt. En sådan model lader det være op til universiteterne selv at indrette undervisningen, så der skabes større samfundsmæssigt afkast. Rent konkret foreslår Kraka, at universiteterne belønnes med en fast andel af den erhvervsindkomst, som hver dimittend tjener i årene efter endt uddannelse, justeret for forskelle i det sociale og faglige udgangspunkt.⁵

Dimittendindkomst god proxy for indkomst senere i livet

I princippet bør tilskuddet afhænge af livstidsindkomst, men det er upraktisk, idet der vil gå mange år før uddannelserne har modtaget al tilskuddet for en dimittend. Derfor foreslås, at indkomsten de første fem år efter endt uddannelse anvendes. Resultaterne i afsnit 2 tyder på, at denne er en god proxy for indkomst senere i livet.

Bedre fordeling af studerende og højere kvalitet

Et taxameter, som afhænger af indkomst, vil tilskynde universiteterne til at øge optaget på uddannelser, hvor dimittenderne klarer sig godt og sætte det ned, hvor de klarer sig dårligt.

⁴ Akkrediteringen foregår via Danmarks Akkrediteringsinstitut og Akkrediteringsrådet, som vurderer universiteternes og de enkelte uddannelsers kvalitet og relevans.

⁵ En anden mulighed er, at ændre på dimensioneringsmodellen, så optaget automatisk ændrer sig årligt alt efter lønnen for dimittender korrigeret for fagligt og socialt udgangspunkt. Det vil råde bod på mange af de ovennævnte problemer. Uddannelser, som klarer sig dårligt, hvad angår dimittenders succes på arbejdsmarkedet, vil således blive straffet gennem lavere optag og dermed lavere tilskud. Dog tages ikke hånd om de to førstnævnte problemer. Således vil det stadig være et problem at regulere nye uddannelser, ligesom der vil mangle en belønning for at øge kvaliteten på uddannelser, som har ledige pladser. En tredje mulighed er, at sætte skatten på arbejdsindkomst ned. Det vil mindske forvriddningen, således at unge i højere grad vælger erhvervsrelevante uddannelser. Det vil imidlertid også øge uligheden, og det er ikke politisk ønskeligt.

Hermed bliver fordelingen af studerende på de forskellige retninger mere samfundsøkonomisk hensigtsmæssig.⁶ Samtidig vil det tilskynde universiteterne til at øge kvaliteten og erhvervsrelevansen.

Ovennævnte problemer mindskes

De fleste af de førnævnte problemer med dimensioneringsmodellen mindskes. Det er i mindre grad nødvendigt at vurdere nye uddannelser fra centralt hold, idet ledelsen på de enkelte universiteter tilskyndes til selv at vurdere, om nye uddannelser skaber afkast i form af høj erhvervsindkomst for de studerende.⁷ Universiteterne har formentlig bedre viden om forholdene på de enkelte uddannelser og er således bedre til at vurdere erhvervsrelevansen. Samtidig skabes en mere gennemsigtig tilskyndelse til at øge erhvervsrelevansen.

På sigt mere selvstyre

Hvis det viser sig, at tilskyndelsen fungerer efter hensigten, kan man løse på reguleringen af optaget og øvrig kvalitetssikring, således at det i højere grad bliver op til uddannelserne selv at vurdere, om flere studerende eller kvalitetsøgende tiltag er lønsomt.⁸ Afhængig af hvor stor en andel af finansieringen af universiteterne, som gøres afhængig af kvalitet og erhvervsrelevans, er det dog nødvendigt at bevare en vis kontrol med optaget og kvaliteten.⁹

Formue kan bruges som buffer

Et problem med modellen er, at institutionernes indtægter bliver mere usikker. Indtægterne kan variere fra år til år afhængig af bl.a. konjunktursituationen. Det kan give likviditetsmæssige problemer for nogle universiteter på kort sigt. For at imødekomme disse problemer kan man løse på lovgivningen, så der bliver lettere for institutionerne at have en formue, der kan bruges som buffer i år med lave indtægter.

Nogle uddannelser tiltrækker dygtige studerende

Succes på arbejdsmarkedet afhænger ikke kun af uddannelse, men også af en række andre forhold som køn, alder, gymnasiekarakterer, etnisk herkomst, forældres uddannelse mv. Nogle uddannelser, f.eks. lægestudiet, tiltrækker studerende, som har et højt gymnasiesnit, og som alligevel ville få en høj løn, selvom de ikke læste til læge.

Bør tage højde for studerendes udgangspunkt

En uddannelse skal belønnes for at lære de studerende noget, som gør dem værdifulde på arbejdsmarkedet i forhold til deres udgangspunkt. Derfor bør belønningssystemet tage højde for de studerendes sociale baggrund og faglige niveau, når de begynder på studiet. Analysen nedenfor viser således, at erhvervsindkomsten på nogle uddannelser ændrer sig betragteligt, når man tager højde for baggrundsvariable som alder, køn, forældres uddannelse, forrige uddannelser og gymnasiekarakterer. Hvis man ikke tager højde for disse baggrundsvariable, vil man således straffe uddannelser for at optage fagligt svage unge. Det er et uhensigtsmæssigt incitament, som kan skade produktiviteten og den sociale mobilitet.

Taxameter baseret på beskæftigelse mere upræcist

Arbejdsløse indgår med 0 kr. i beregning af erhvervsindkomsten. Dvs. målet fanger både forskelle i arbejdsløshed og løn for de beskæftigede. Løn for de beskæftigede er en indikator for produktivitet. Dermed afspejler erhvervsindkomsten den samlede produktive evne. Et

⁶ Nogle uddannelser med højt lønafkast har svært ved at tiltrække nye studerende. Derfor kan der være behov for at se på andre tiltag, som kan styre unge i retning af erhvervsrelevante uddannelser, eksempelvis kan man ændre på indholdet i folkeskoleundervisningen eller indføre differentieret SU.

⁷ Der er stadig et tidslag mellem, hvornår uddannelsen oprettes, og belønningen/straffen i form af højere/lavere tilskud falder. Med dimensionering kan man sætte optaget ned på en ny uddannelse 5 år efter den er åbnet, hvis dimittenderne klarer sig dårlig på arbejdsmarkedet. Men i givet fald har uddannelsen stadig fået fuld bevilling for 5 års studerende. Dette undgås med et indkomsttaxameter, idet de fem års produktion af kandidater med høj ledighed vil resultere i lavere bevilling.

⁸ I dag er det eksempelvis ikke muligt, for Aalborg universitet at oprette en danskuddannelse i Københavnsområdet, da der allerede eksisterer en på Københavns Universitet. Ved at løse på reguleringen åbnes op for, at uddannelser i højere grad konkurrerer om studerende i samme område, hvilket kan øge kvaliteten og erhvervsrelevansen.

⁹ På sigt forestille sig, at det bliver muligt at oprette nye universiteter eller for private virksomheder at uddanne kandidater. Det rejser imidlertid nye spørgsmål som f.eks., om det er hensigtsmæssigt, at det offentlige betaler for uddannelser, som har karakter af virksomhedsoplæring. Det kan være uhensigtsmæssigt, hvis oplæringen er virksomhedsspecifik, således at kandidaterne primært er produktive i den virksomhed, de oplæres i og ikke i andre virksomheder, hvor de finder senere ansættelse. For at imødekomme dette problem kan man f.eks. stille krav til indholdet af undervisningen i private virksomheder eller stille krav om, at en vis andel af dimittenderne ikke må ansættes samme sted, som de er uddannet.

mål baseret alene på beskæftigelse vil give en mere upræcis indikation af uddannelsernes kvalitet.

Indkomsttaxameter tilskynder til høj faglighed

I debatten om en reform af bevillingssystemet har bl.a. Undervisningsministeren påpeget, at bevillingerne bør afhænge af et mål for kvalitet, som afspejler god undervisning og god faglighed hos de studerende.¹⁰ Dimittender, som har modtaget god undervisning og er fagligt dygtige, vil være mere efterspurgt på arbejdsmarkedet og have højere erhvervsindkomst. Således vil et taxameter baseret på erhvervsindkomst i sig selv tilskynde til høj faglighed.

Politiske mål om faglighed kan opnås ad anden vej

Fra politisk hold kan der være et ønske om at sikre faglighed, som ikke belønnes på arbejdsmarkedet, f.eks. kan det være et mål at skabe reflekterede og velinformerede samfundsborgere med et demokratisk sindelag. Det kan opnås ved at stille krav om, at de studerende undervises i fag, som er rettet specifikt mod det pågældende politiske mål, eksempel filosofikum. Kvaliteten i disse fag kan sikres ved at lade en del af taxametertilskuddet afhænge af, hvordan de studerende klarer sig i eksaminer i de pågældende fag. Det vil give øget tilskud til uddannelser, der gør noget særligt ud af at nå de pågældende politiske mål.

Undtagelser

Der kan også være helt særlige politiske mål, om at holde uddannelser i live af andre årsager. F.eks. kan der være et ønske om at holde liv i et kunstnerisk miljø på trods af, at nogle kunstneriske uddannelser ligger meget lavt, hvad angår erhvervsindkomst. Det kan undtagelsesvis berettige et særligt tilskud til sådanne uddannelser.

Andre erhvervs- kompetencegivende uddannelser

Denne analyse fokuserer på taxametersystemet på de lange videregående uddannelser, dvs. kandidatuddannelserne på universitetet. Man bør overveje at indføre et lignende system for de andre videregående uddannelser og for erhvervsuddannelserne. I princippet bør tilskuddet ikke afhænge af længden af uddannelsen – hvis en etårig uddannelse løfter erhvervsindkomsten lige så meget som en femårig, bør bonussen være lige stor. Dermed får institutionerne et incitament til at tænke over den mest omkostningseffektive måde at løfte erhvervsrelevansen på.

2. Erhvervsindkomst for dimittender er en god indikator for livstidsindkomst

Dimittendindkomst god indikator for livstidsindkomst...

Uddannelser, hvis nyuddannede dimittender har høj indkomst, har også høj indkomst for de dimittender senere i livet, jf. Figur 1.¹¹ Det indikerer, at dimittendindkomst er en god indikator for livstidsindkomst, og at det derfor er meningsfyldt at basere et løntaxameter på dimittendindkomst. Indkomsten for de nyuddannede er her defineret som erhvervsindkomsten for dem, som dimitterede fra 2009 til 2014 og beregnes som beskrevet i Boks 1.

...men ikke for alle uddannelser

De fleste uddannelser ligger relativt tæt på tendenslinien, men der er undtagelser. F.eks. ligger læger og revisorer over linien, hvilket indikerer, at indkomsten senere i livet er høj relativt til dimittendindkomsten.¹² Disse uddannelser burde i princippet få et højere tilskud, end hvad dimittendindkomsten berettiger dem til. Det omvendte gælder for uddannelser

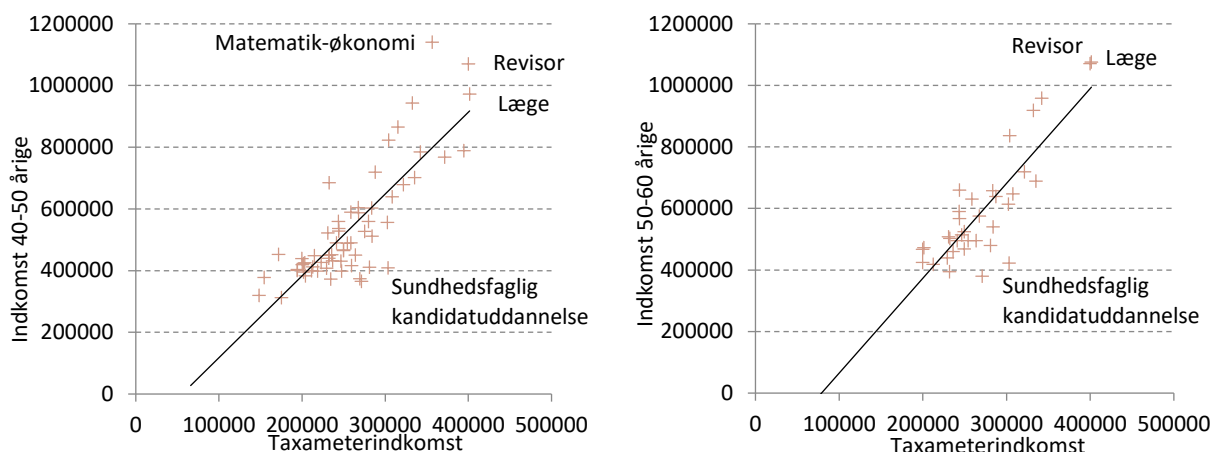
¹⁰ Se Forskerforum (2017) "Bevillingsmodel: Søren Pind lover kvalitets-indikator". Hentet på <http://www.forskeren.dk/bevillingsmodel-soeren-pind-lover-kvalitets-indikatorer/>, d. 23/2-2017.

¹¹ I denne analyse defineres dimittender, som dem der har færdiggjort en lang videregående uddannelse inden for de sidste fem år.

¹² Når nogle uddannelser ligger langt fra linien, kan det også afspejle ændringer i uddannelsernes kvalitet eller sammensætningen af studerende over tid. For at undgå dette problem bør dimittendindkomsten for en bestemt kohorte i princippet sammenlignet med livstidsindkomsten for samme kohorte. Der er imidlertid ikke indkomstdata langt nok tilbage til, at denne type analyse kan lade sig gøre.

som den sundhedsfaglige kandidatuddannelse, der ligger under tendenslinien.¹³ Hvis man vælger at lade tilskuddet afhænge af indkomst senere i livet, får man en mere præcis fordeling af midlerne. Til gengæld er det upraktisk, hvis der går for lang tid mellem studenterne dimitterer, til tilskuddet udbetales. Disse to hensyn skal vejes op mod hinanden, når man beslutter sig for en ny taxametermodel.

Figur 1 Gennemsnitlig erhvervsindkomst for dimittender, for 40-50 årige og for 50-60 årige fordelt på uddannelser, 2014.



Anm.: Gennemsnitlig erhvervsindkomst som inkluderer lønindkomst og overskud af egen virksomhed.
Kilde: Egne beregninger på baggrund af Danmarks Statistik.

3. Hvilke uddannelser har høj dimittendindkomst?

Indkomstforskelle mellem uddannelsesgrupper

Et taxameter baseret på erhvervsindkomst vil omfordele tilskud fra humanistiske, teologiske, jordbrugsvidenskabelige, kunstneriske og i mindre grad naturvidenskabelige og pædagogiske uddannelser til de sundhedsfaglige og i mindre grad de samfundsvidenskabelige og tekniske uddannelser, jf. Figur 2.¹⁴ Således ligger de førstnævnte uddannelser under gennemsnitsindkomsten på 282.000 kr., mens de sidstnævnte ligger over.

Justering for baggrundsforhold

Figuren viser både de rå gennemsnitsindkomster og de justerede, som tager højde for forskelle i køn, alder, tidligere uddannelse, gymnasiegennemsnit, forældres uddannelse og herkomst - afsnit 4 beskriver justeringen i tekniske detaljer. Der er ikke de store forskelle på de ujusterede og de justerede indkomster. Som det vil vise sig, holder dette resultat dog ikke, hvis man ser på de enkelte uddannelser.

¹³ Det kan skyldes, at gennemsnitsalderen for dimittender fra den sundhedsfaglige kandidatuddannelse er noget højere end for den gennemsnitlige dimittend (37,4 mod 30,6). Dermed er aldersforskellen mellem dimittender og personer i både 40-50 årsalderen og 50-60 års alderen mindre, hvorfor indkomstforskellen også er mindre.

¹⁴ Denne konklusion stemmer nogenlunde overens med Produktivitetskommissionen (2013) "Uddannelse og Innovation - Analyse-rapport 4".

Boks 1 Tekniske og datamæssige detaljer omkring forslaget til et løntaxameter

Det foreslås, at det nuværende taxametersystem omlægges, så en del af den årlige udbetaling fra staten til universiteterne beregnes som en andel af erhvervsindkomsten for alle de studerende, der har dimitteret fra den pågældende uddannelse inden for de seneste 60 måneder svarende til fem år.

Hvis man ønsker, at reformen skal være udgiftsneutral, kan man sænke de nuværende taxameterudbetalinger tilsvarende. Det kan give likviditetsmæssige udfordringer for nogle uddannelser på kortere sigt. Derfor bør man overveje en langsom og gradvis indfasning. Det giver samtidig universiteterne tid til at forbedre kvaliteten og erhvervsvenligheden og/eller at ændre på optaget. Man kan også overveje at udbetale et fast beløb a konto pr. dimittend, som i dag, og så efterfølgende opkræve eller udbetale et beløb alt efter, hvordan det går dimittenderne på arbejdsmarkedet. I dette tilfælde vil uddannelser, som ligger under gennemsnittet, få opkrævet et beløb, og uddannelser, der ligger over, få udbetalt. Ulempen ved denne model er, at uddannelserne tilskyndes til at forhindre svage studerende med dårlige jobmuligheder i at blive færdige for derved at undgå, at tilbagebetale et beløb. Derfor bør man sikre, at den samlede gevinst ved at lade studerende blive færdige altid er positiv.

Udbetalingerne beregnes som andel dimittendernes erhvervsindkomst, gældende måneden efter de bliver færdige og fem år dvs. 60 måneder frem. Bonusser vil blive udbetalt løbende, således at institutionerne ikke skal vente i fem år, men får et årligt tilskud baseret på hver dimittends erhvervsindkomst forrige år. Hvis en dimittend f.eks. blev færdig i marts 2013, vil institutionen i løbet af 2014 modtage en andel af dimittendens indkomsten fra april 2013 til december 2013 korrigeret for baggrundsvariable. De efterfølgende år vil institutionen modtage bonusser beregnet på baggrund af hele indkomsten i hhv. 2014, 2015, 2016 og 2017. Indkomsten fra januar 2018 til marts 2018 vil derefter blive anvendt til at beregne en bonus, som udbetales i 2019, således at der udbetales i seks kalenderår, men at der for to af disse år kun anvendes indkomst for en del af året.¹⁵

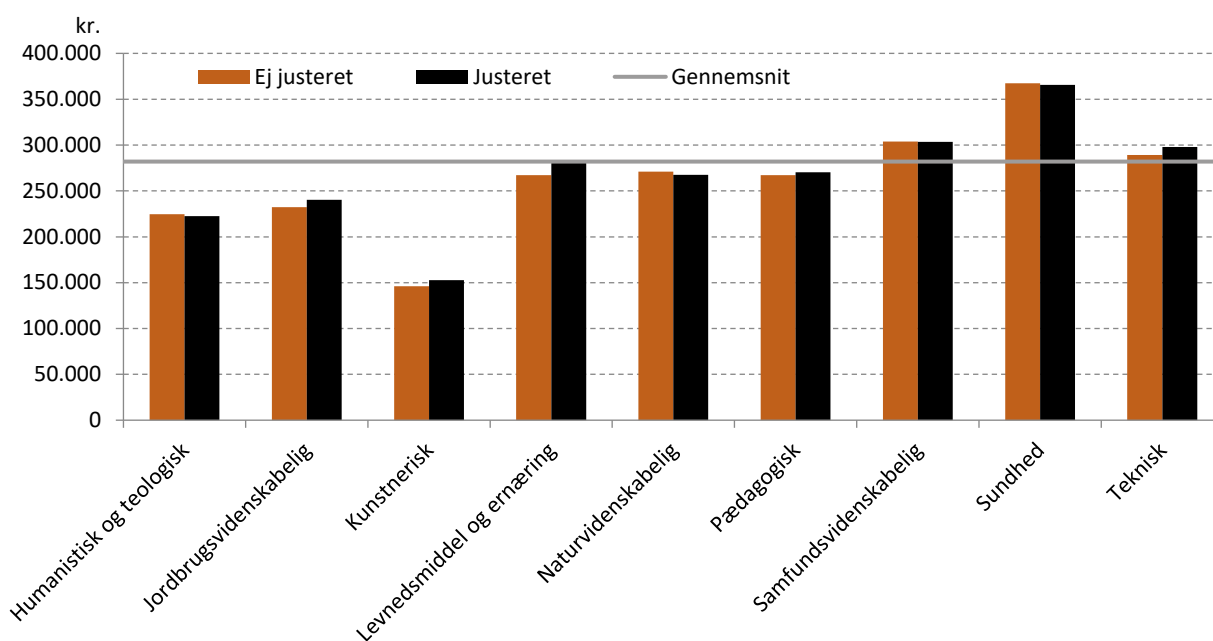
Hvis andelen af erhvervsindkomsten, som udbetales i bonus, f.eks. sættes til 10 pct., og en studerende har en justeret årsindkomst på 280.000 kr. i gennemsnit (en middelstor indkomst), bliver den årlige udbetaling over en seksårig periode 28.000 kr. – i alt 170.000 kr. for den pågældende. Det vil give et fald i tilskuddet på 60.000 kr. pr studerende for uddannelserne med de laveste lønninger på omtrent 180.000 kr., og en stigning på 60.000 kr. pr studerende for de højeste, som ligger på 380.000 kr. Til sammenligning modtager universiteterne i dag et sted mellem 40.000 og 92.400 kr., når en studerende færdiggør et år og 13.800 og 43.400 i færdiggørelsesbonus, hver gang en studerende dimitterer inden for et fastsat antal år.¹⁶

Til at beregne den månedlige lønindkomst anvendes e-indkomstregisteret. Dette suppleres med overskud af egen virksomhed fra indkomstregisteret. Da det ikke er muligt at fastlægge, hvornår på året dette overskud er tjent, fordeles det ligeligt ud på årets 12 måneder.

Personer, der ikke er i beskæftigelse, indgår som udgangspunkt med en erhvervsindkomst på 0 kr. Dermed afspejler erhvervsindkomsten både beskæftigelsesfrekvens og lønnen for de beskæftigede. Personer, som er på barsel eller er udenlands, indgår med gennemsnitslønnen på uddannelsen.¹⁷ Dermed påvirker de ikke udbetalingen i positiv eller negativ retning. Personer, som læser videre på en ny uddannelse, indgår med deres erhvervsindkomst, som i mange tilfælde vil være tæt på nul. Det betyder, at taxameterudbetalingerne til uddannelser, hvor mange læser videre, bliver lavere. Det giver et incitament til, at uddannelserne sørger for, at dimittenderne ikke læser videre, men nøjes med én kompetencegivende kandidatgrad.

¹⁵ Det betyder, at der udbetales tilskud for unge, som dimitterer i december, i fem fulde år efter dimittendåret. For dimittender fra andre måneder udbetales tilskud i fire fulde år og to dele af et år (hhv. det første og sjette år efter dimittendåret). Den beregnede gennemsnitsindkomst vil altså som udgangspunkt være lidt højere på uddannelser med mange dimittender i december, men til gengæld vil antallet af dimittender, der modtager tilskud for årligt, være lavere. Således vil taxametertilskuddet over en årrække ikke blive påvirket af, hvilken måned dimittender bliver færdige i. Nærværende analyse er baseret på den gennemsnitlige årlige erhvervsindkomst, hvor der ikke tages højde for antallet af udbetalinger. Det betyder, at gennemsnitslønnen vil være misvisende lav for uddannelser med relativt mange dimittender med en årsindkomst, der kun gælder for dele af året. Som robusthed er beregnet en gennemsnitsindkomst baseret på hele året for dimittender, som blev færdige fra 2010-2013. Dette ændrer ikke stort ved

Figur 2 Gennemsnitlig årlig erhvervsindkomst for dimittender fordelt på hovedområder, ej justeret og justeret for baggrundsforhold, 2014



Anm.: Erhvervsindkomsten inkluderer løn, honorarer og overskud af egen virksomhed. Analysen inkluderer alle dimittender, som er blevet færdige i perioden fra 2008 til 2014, og som er i landet 1. januar 2015, på nær personer på barsel. Boks 1 beskriver datagrundlaget i nærmere detaljer. De sorte søjler er justeret for forskelle i køn, alder, tidligere uddannelser, gymnasiesnit og forældres uddannelse. Afsnit 5 beskriver de tekniske detaljer vedrørende justeringen.

Kilde: Egne beregninger på baggrund af registerdata fra Danmarks Statistik.

Stor forskel på bund 10 og top 10

Når det gælder dimittendindkomsten på de enkelte uddannelser, er der store forskelle på de højeste og laveste, jf. Figur 3. Figuren viser den justerede indkomst i 2014 for top 10 og bund 10 uddannelser med mere end 300 dimittender i perioden fra 2009 til 2014. I bunden finder man en række kunstneriske og humanistiske uddannelser med indkomster på under 200.000 kr. De ligger altså mere end 80.000 kr. under gennemsnittet på godt 280.000 kr. I toppen ligger sundhedsvidenskabelige uddannelser og uddannelser med matematisk indhold, som ligger omkring 80.000-120.000 kr. højere end gennemsnittet. En liste over samtlige uddannelser kan findes i Tabel 2 sidst i analysen.

Eksempler på betydning for omfordeling af tilskud

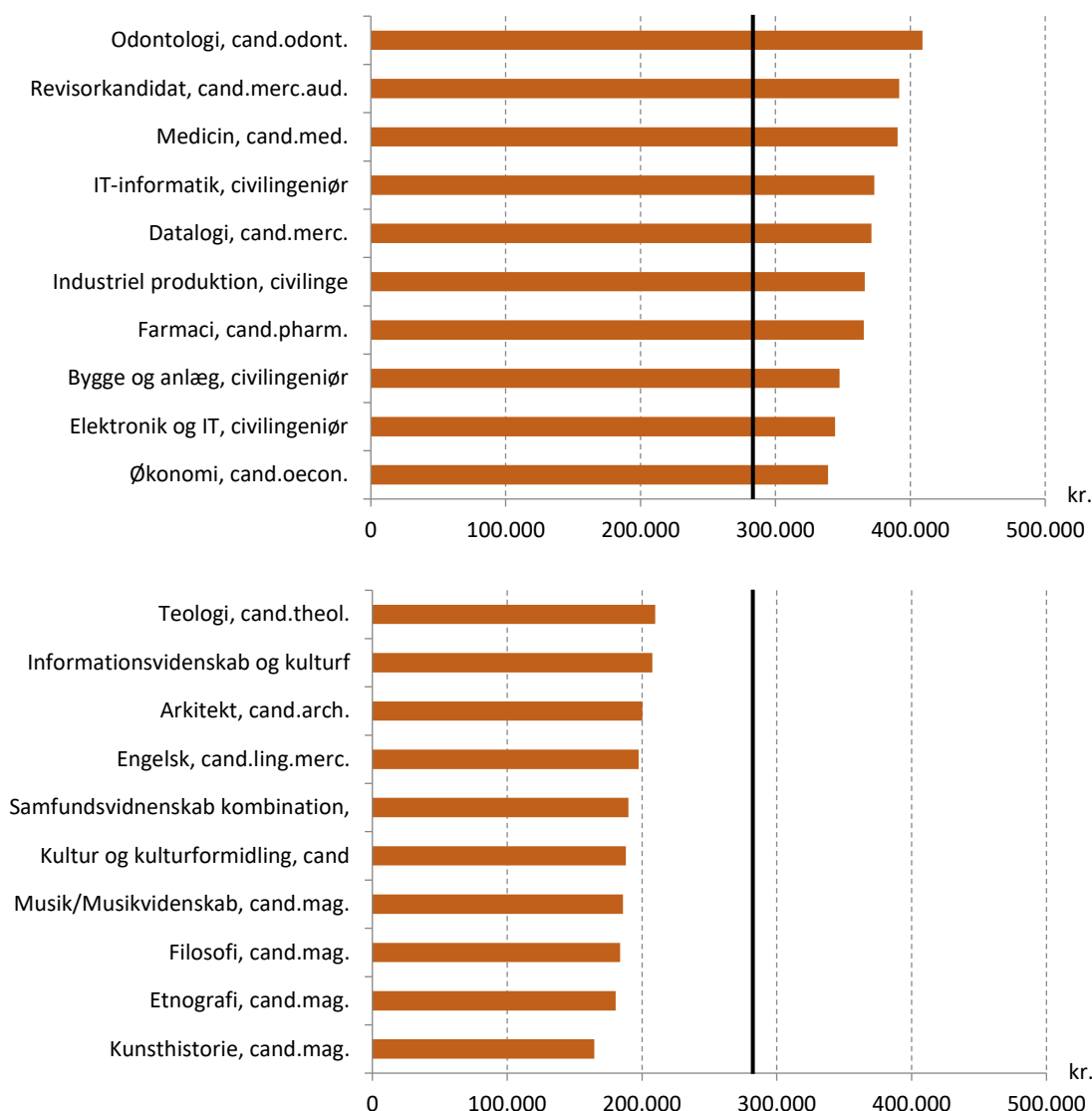
Et indkomstafhængigt taxameter vil medføre en omfordeling af tilskuddet i retning af uddannelser med høj gennemsnitsindkomst. Hvis man eksempelvis vælger at udbetale en bonus svarende til 5 pct. af den justerede løn, vil en uddannelse, som ligger 80.000 kr. under gennemsnittet, stå til at miste 4.000 kr. om året per kandidat i fem år altså 20.000 kr. i alt. Omvendt vil en uddannelse, som ligger 80.000 kr. over modtage 20.000 kr. ekstra pr. kandidat.

konklusionerne i analysen, bortset fra at uddannelsen engelsk, cand.ling.merc, ligger en smule højere, hvad angår justeret indkomst, da de har en høj andel af dimittender, som er uddannet i 2009 og derfor kun indgår med en del af indkomsten i 2014 i grundberegningen.

¹⁶ Se "Takstkatalog for universitetsuddannelser for 2017", som kan downloades på <http://ufm.dk/uddannelse-og-institutioner/videregaende-uddannelse/universiteter/okonomi/uddannelsesbevillinger>.

¹⁷ Dette gøres i praksis ved, at disse personer udelukkes fra analysen, der beregner tilskuddet per dimittend. Når det samlede tilskud beregnes vil personerne imidlertid tælles med. Et alternativ til dette er, at lade dem indgå med gennemsnitsindkomst for alle uddannelser på 282.000 kr.

Figur 3 Gennemsnitlig årlig erhvervsindkomst for dimittender, top 10 (øverst) og bund 10 (nederst) uddannelser, justeret for baggrundsforhold, 2014



Anm.: Erhvervsindkomsten inkluderer løn, honorarer og overskud af egen virksomhed. Analysen inkluderer alle dimittender, som er blevet færdige i perioden fra 2008 til 2014, og som er i landet 1. januar 2015, på nær personer på barsel. Figuren viser uddannelser med mere end 300 dimittender. Boks 1 beskriver datagrundlaget i nærmere detaljer. Indkomsten er justeret for forskelle i køn, alder, tidligere uddannelser, gymnasiesnit og forældres uddannelse. Afsnit 5 beskriver de tekniske detaljer vedrørende justeringen.

Kilde: Egne beregninger på baggrund af registerdata fra Danmarks Statistik.

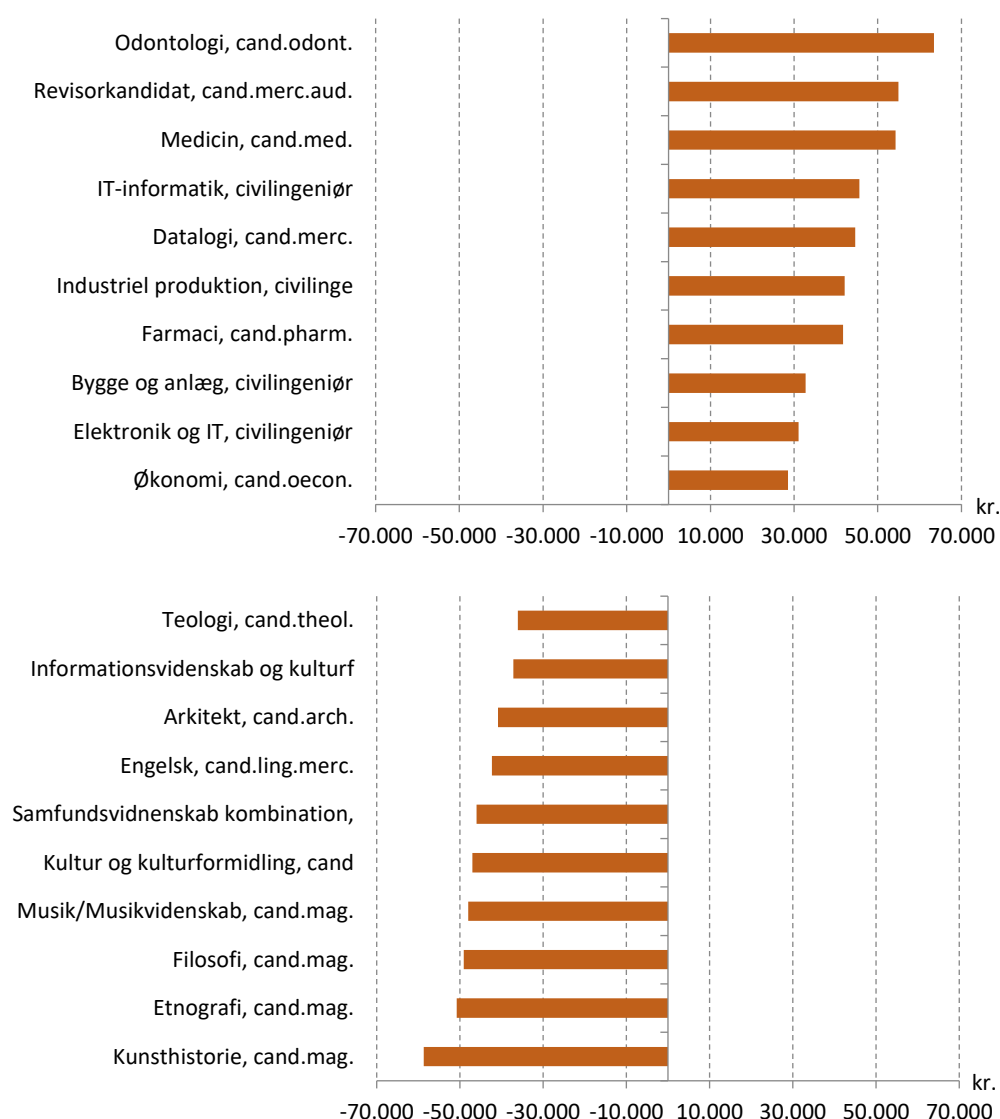
Eksempel: 10 pct. af erhvervsindkomst i bonus

Hvis den årlige udbetaling til universiteterne sættes til 10 pct. af den justerede indkomst, vil de 10 uddannelser med størst erhvervsindkomst modtage i omegnen af 60.000 kr. mere pr studerende, end de gør i dag, jf. Figur 4. De 10 uddannelser med lavest erhvervsindkomst vil modtage i omegnen af 60.000 kr. mindre pr. studerende. Her antages, at reformen er udgiftsneutral, således at uddannelser, som ligger på gennemsnittet, hvad angår justeret erhvervsindkomst, ikke oplever nogen ændring i tilskuddet. Den omtrentlige udbetaling per dimittend er beregnet ved at gange den gennemsnitlige indkomst i 2014 med 5,95. Der ganges med 5,95, da 95 pct. af en årgang dimitterer i andre måneder end december. De vil således indgå i udbetalingerne i seks kalenderår, hvorimod dem, som dimitterer i december, kun vil indgå i fem kalender år, jf. diskussionen i Boks 1.

Omtrentlig beregning

Beregningen er omtrentlig, idet den sker på baggrund af den gennemsnitlige indkomst i 2014, som ganges med 5,9 for at få en approksimation over udbetalingen. Den faktiske udbetaling for en given årgang over en årrække kan således være anderledes, da en række forhold kan være anderledes. F.eks. kan indkomsten variere fra år til år, som følge af ændringer i optaget år for år, studiereformer eller tilfældigheder.¹⁸

Figur 4 Omtrentlig ændring i tilskud pr. dimittend ved en årlig udbetaling på 10 pct. af justeret erhvervsindkomst, top 10 og bund 10 uddannelser, 2014



Anm.: Erhvervsindkomsten inkluderer løn, honorarer og overskud af egen virksomhed. Analysen inkluderer alle dimittender, som er blevet færdige i perioden fra 2008 til 2014, og som er i landet 1. januar 2015, på nær personer på barsel. Ændringen i tilskuddet er beregnet under antagelse af, at den årlige udbetaling udgør 10 pct. af den justerede erhvervsindkomst i fem år efter dimittenttidspunktet. Figuren viser uddannelser med mere end 300 dimittender. Boks 1 beskriver datagrundlaget i nærmere detaljer. Indkomsten er justeret for forskelle i køn, alder, tidligere uddannelser, gymnasiesnit og forældres uddannelse. Afsnit 5 beskriver de tekniske detaljer vedrørende justeringen.

Kilde: Egne beregninger på baggrund af registerdata fra Danmarks Statistik.

¹⁸ Som nævnt i fodnote 14, har det eksempelvis en betydning, at uddannelsen engelsk, cand.merc.ling. har en høj andel af dimittender fra 2009, hvorfor kun en del af indkomsten fra 2014 indgår, hvilket trækker gennemsnitsindkomsten ned. Set over en længere årrække vil udbetalingerne pr. studerende således være højere for denne uddannelse.

4. Bilag 1: Betydningen af justering for baggrundsforhold

Justering giver betydelige ændringer for nogle uddannelser

For nogle uddannelser betyder justeringen for baggrundsforhold en ændring i gennemsnitsindkomst på omkring 20.000 kr. eller mere, jf. Figur 5. Hvis bonusen eksempelvis udgør fem pct. af erhvervsindkomsten, vil en forskel på 20.000 kr. betyde en forskel på 1.000 kr. i tilskud over en periode på fem år, altså 5.000 kr. per kandidat. Der er en svag tendens til, at forskellen mellem ikke-justeret og justeret indkomst er lavere på uddannelser med lav indkomst.

Justering også vigtig for incitament

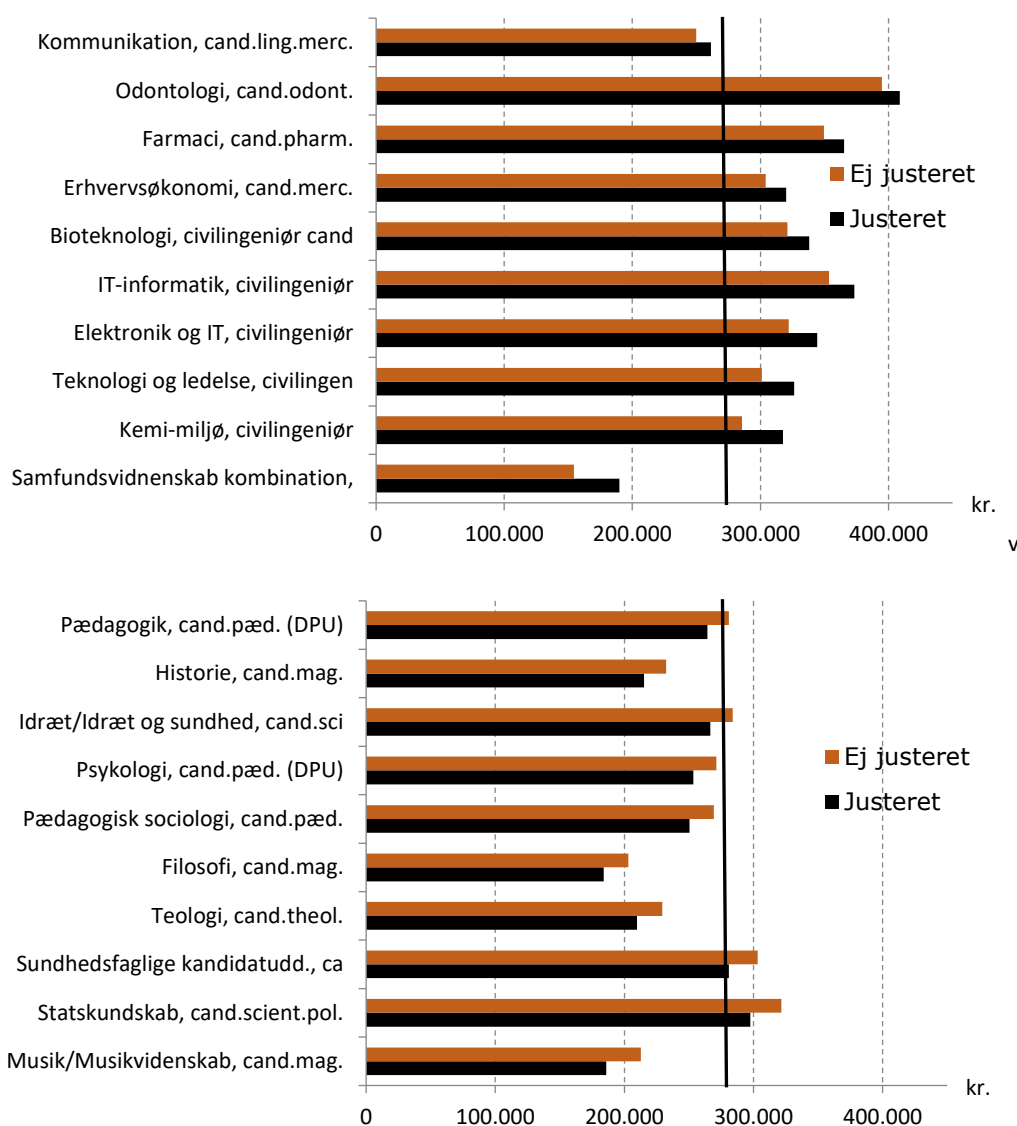
Der er også et stort antal uddannelser, som ikke er vist, hvor justeringen vil have mindre betydning for tilskuddet. Men selvom justeringen ikke betyder meget i dag, er den vigtig for at skabe de rette incitament til at øge erhvervsrelevansen. Hvis man ikke justerer for baggrundsforhold, bliver der nemlig skabt et incitament til, at uddannelserne tiltrækker de fagligt stærke studerende og ikke optager de svage. Det kan betyde mindre fokus på at øge kvaliteten og erhvervsrelevansen og mindske den sociale mobilitet.

Forhold som ikke er justeret for

Justeringen tager højde for en række baggrundskarakteristika, men der kan selvfølgelig være forhold, som betyder noget for indkomst, der ikke er inkluderet i analysen. Det kan betyde, at nogle af forskellene i de justerede indkomster skyldes uobserverede evner og ikke uddannelserne. Det taler for, at man nedjusterer effekten af de forskellige uddannelser, f.eks. med en fast procentsats, hvilket svarer til at nedjustere graden af omfordeling.¹⁹

¹⁹ For at undgå at uddannelser håndplukker dygtige individer via optagelsesprøver og lignende, kan man begrænse brugen af disse, således at uddannelser primært kan udvælge ansøgere ud fra målbare kriterier, som kan inkluderes i analysen, som justerer for baggrundsforhold.

Figur 5 Uddannelser, hvor justering for baggrundsforhold har størst betydning for indkomst, top 10 opjustering (øverst) og top 10 nedjustering (nederst)



Anm.: Erhvervsindkomsten inkluderer løn, honorarer og overskud af egen virksomhed. Analysen inkluderer alle dimittender, som er blevet færdige i perioden fra 2008 til 2014, og som er i landet 1. januar 2015, på nær personer på barsel. Boks 1 beskriver datagrundlaget i nærmere detaljer. De sorte søjler er justeret for forskelle i køn, alder, tidligere uddannelser, gymnasiesnit og forældres uddannelse. Afsnit 4 beskriver de tekniske detaljer vedrørende justeringen.

Kilde: Egne beregninger på baggrund af registerdata fra Danmarks Statistik.

5. Bilag 2: Tekniske detaljer omkring justeringen for baggrundsforhold

Baggrundsvariable øger forklaringskraften

Det er vigtigt at inkludere baggrundsvariable, da de forklarer en betydelig del af forskellene i erhvervsindkomst på tværs af dimittender, jf. Tabel 1. I modellen, hvor der kun inkluderes uddannelsesdummy'er for 392 lange videregående uddannelser, forklares godt 14 pct. af variationen i erhvervsindkomst. I modellen, hvor alle baggrundsvariable er inkluderet, forklares godt 19 pct. af variationen i erhvervsindkomst. Selv når der betinges på et højt antal

uddannelsesdummy'er, er der altså en ikke ubetydelig forklaringskraft i baggrundsvariablene.

Demografi og gymnasiesnit

I anden søjle inkluderes en dummy for køn og alder samt kvadreret alder. Ikke overraskende har mænd højere indkomst end kvinder. Samtidig har ældre personer højere indkomst, dog i aftagende grad. I tredje søjle kontrolleres for gymnasiegennemsnit: Når snittet øges med et karakterpoint, øges indkomsten med godt 6.000 kr. Der er inkluderet en dummy, som er lig en for personer, der ikke har data for gymnasiegennemsnit. For disse personer er snittet samtidig sat til syv. Det betyder, at koefficienten måler effekten af ikke at have et gymnasiegennemsnit relativt til en person, som har syv i snit.

Forrige uddannelse og forældres uddannelse

I fjerde søjle inkluderes dummy'er for forrige uddannelse, hvor der skelnes mellem, om personen før sin kandidatgrad havde en grundskole-, gymnasial, faglært eller videregående uddannelse. Som forventeligt, har personer med en længere uddannelse i bagagen en højere løn. I femte søjle inkluderes dummy'er for forældres uddannelsesniveau, koefficienterne er ikke vist af pladshensyn. Der er et separat sæt af dummy'er for hver af forældrenes uddannelse, opdelt i de samme overordnede kategorier som dummy'erne for forrige uddannelse med tilføjelse af én kategori for manglende forældre.

Ikke-vestlig og vestlig herkomst

I sjette søjle inkluderes dummy'er for ikke-vestlig og vestlig herkomst, som afspejler indvandrere og efterkommere fra hhv. ikke-vestlige og vestlige lande. Referencekategorien er personer af dansk herkomst. Koefficienterne på begge variable er negative, hvilket kan afspejle sproglige og kulturelle barrierer. Overraskende nok er indkomsten lavere for personer fra ikke-vestlige lande end for personer fra vestlige lande, der ellers typisk kulturelt set er tættere på Danmark. Denne konklusion ændres dog til det modsatte i syvende søjle, hvor alle kontrolvariable er inkluderet. I den fulde specifikation – som er den foretrukne – er effekten altså negativ som forventet.

Tabel 1 Regressionsresultater: Baggrundsvariable

	(1)	(2)	(3)	(4)	(5)	(6)	(7)
Afhængig variabel: Erhvervsindkomst							
Mand		28.219*** (1.372)					27.364*** (1.356)
Alder		28.054*** -961					28.414*** (956)
Alder ²		-353*** (13)					-346*** (13)
Gymnasiesnit			612*** (34)				744*** (35)
Manglende gymnasiesnit			-63.456*** (1.889)				-15.708*** (3.166)
Forrige uddannelse (udeladte gruppe: MVU)							
Erhvervsfaglige praktik- og hovedforløb				552 (4.610)			-18.567*** (4.595)
Grundskole				-30.300*** (4.655)			-35.273*** (4.814)
Gymnasial uddannelse				-4.681* (2.754)			-5.050* (2.799)
Ingen eller manglende				-96.944*** (3.418)			-41.883*** (4.932)
KVU				-27.459*** (4.723)			-24.400*** (4.611)
LVU				34.128*** (8.364)			23.430*** (8.381)
Ikke-vestlig herkomst						-67.481*** (2.747)	-38.736*** (3.077)
Vestlig herkomst						-88.130*** (2.534)	-25.056*** (3.894)
Dummy'er for uddannelser	Ja	Ja	Ja	Ja	Ja	Ja	Ja
Dummy'er for forældres uddannelse	Nej	Nej	Nej	Nej	Ja	Nej	Ja
Antal observationer	75.259	75.259	75.259	75.259	75.259	75.259	75.259
R ²	0,144	0,164	0,162	0,165	0,159	0,150	0,194

Anm.: Erhvervsindkomsten inkluderer løn, honorarer og overskud af egen virksomhed. Analysen inkluderer alle dimittender, som er blevet færdige i perioden fra 2008 til 2014 på nær personer på barsel, og som er i landet 1. januar 2015. Figuren viser uddannelser med mere end 300 dimittender. Boks 1 beskriver datagrundlaget i nærmere detaljer. Alle regressioner inkluderer dummy'er på uddannelsesniveau. Robuste standard fejl i parenteser. Stjerner angiver signifikansniveau: * = 0,01 pct. ** = 0,05 pct. *** = 0,01 pct.

Kilde: Egne beregninger på baggrund af registerdata fra Danmarks Statistik.

6. Tabel over dimittendindkomst

Tabel 2 Gennemsnitlig årlig erhvervsindkomst for dimittender fordelt på uddannelse, ej justeret og justeret for baggrundsforhold, 2014

Uddannelse	Ej justeret	Justeret
Arkitekt, cand.arch.	201.652	200.255
Biologi, cand.scient.	241.227	236.023
Bioteknologi, civilingeniør cand.polyt.	320.996	338.050
Bygge og anlæg, civilingeniør	336.638	347.513
Cand.ling.merc. una	259.003	267.795
Civilingeniør una	287.590	280.916
Dansk, cand.mag.	231.925	218.263
Datalogi, cand.merc.	371.369	371.198
Datalogi, cand.scient.	335.285	322.603
Design og innovation, civilingeniør cand.polyt.	268.234	275.421
Digital design og kommunikation, cand.it.	234.365	229.751
Elektronik og IT, civilingeniør	322.024	344.208
Engelsk, cand.ling.merc.	200.060	197.408
Engelsk, cand.mag.	236.411	238.294
Erhvervsret, cand.merc.	315.173	323.781
Erhvervsøkonomi, cand.merc.	304.107	319.985
Etnografi, cand.mag.	194.231	180.434
Farmaci, cand.pharm.	349.679	365.373
Filosofi, cand.mag.	203.166	183.875
Folkesundhedsvidenskab, cand.scient.san.publ.	247.213	248.277
Forvaltning, cand.scient.adm.	267.830	264.578
Fysik, cand.scient.	258.674	256.119
Historie, cand.mag.	232.350	215.176
Idræt/Idræt og sundhed, cand.scient.	283.978	266.587
Industriel produktion, civilingeniør	365.362	366.193
Informatik, cand.mag.	235.329	235.676
Informationsvidenskab og kulturformidling, c.scient.bibl	211.022	207.626
IT elektronisk handel, cand.it	328.944	324.483
IT-informatik, civilingeniør	353.634	373.206
Journalistik, cand.public.	264.273	254.470
Jura, cand.jur.	332.386	330.939
Kemi-miljø, civilingeniør	285.509	317.467
Kommunikation, cand.ling.merc.	249.812	261.330
Kommunikation, cand.mag.	249.643	243.851
Kommunikationsledelse og erhvervsøkonomi, cand.merc.	308.797	309.949
Kultur og kulturformidling, cand.phil	201.387	188.047

Kunsthistorie, cand.mag.	175.140	164.656
Medicin, cand.med.	401.474	390.535
Medievidenskab, cand.mag.	232.914	222.305
Molekylærbiologi, cand.scient.	275.093	279.122
Musik/Musikvidenskab, cand.mag.	212.637	185.966
Odontologi, cand.odont.	394.905	408.902
Psykologi, cand.psych.	254.347	242.341
Psykologi, cand.pæd. (DPU)	271.149	253.485
Pædagogik, cand.pæd. (DPU)	280.980	264.281
Pædagogisk antropologi, cand.pæd.	256.018	241.482
Pædagogisk sociologi, cand.pæd.	269.326	250.536
Revisorkandidat, cand.merc.aud.	399.822	391.804
Samfundsvidenskab kombination, overbygning (RUC)	154.337	189.965
Socialt arbejde, cand.soc.	279.096	272.877
Sociologi, cand.scient.soc.	247.379	240.497
Statskundskab, cand.scient.pol.	321.567	297.580
Sundhedsfaglige kandidatudd., cand.scient.san.	303.204	280.819
Teknologi og ledelse, civilingeniør	301.074	326.356
Teologi, cand.theol.	229.287	209.797
Veterinærvidenskab, cand.med.vet.	243.382	240.889
Økonomi, cand.oecon.	342.127	339.088

Anm.: Erhvervsindkomsten inkluderer løn, honorarer og overskud af egen virksomhed. Analysen inkluderer alle dimittender, som er blevet færdige i perioden fra 2008 til 2014, og som er i landet 1. januar 2015, på nær personer på barsel. Kun uddannelser med mere end 300 dimittender. Boks 1 beskriver datagrundlaget i nærmere detaljer. Søjlen til højre viser indkomsten justeret for forskelle i køn, alder, tidligere uddannelser, gymnasiesnit og forældres uddannelse. Afsnit 4 beskriver de tekniske detaljer vedrørende justeringen.

Kilde: Egne beregninger på baggrund af registerdata fra Danmarks Statistik.