

# Analyse | kraka

26. august 2015

## Tyndere glasloft, men stadig få kvinder blandt topindkomsterne

*Af Kristian Thor Jakobsen*

Ligestillingen i forhold til køn og uddannelse har gennemgået markant udvikling de seneste 30 år drevet af bl.a. at flere danske kvinder har en fuldført en lang videregående uddannelse. Andelen af kvinder i fx ledelse af private virksomheder er i den forbindelse også steget. Men hvordan har denne udvikling manifesteret sig, når der ses på kønsfordelingen blandt personer med de allerhøjeste indkomster i Danmark? Dette notat analyserer andelen af danske kvinder i topindkomstgrupperne, herunder branchespecifikke tendenser.

- Andelen af kvinder blandt personer med de 5 pct. højeste indkomster i Danmark er steget fra ca. 5 pct. i 1980 til ca. 19 pct. i 2012. Hvis der ses alene på andelen blandt personer med de 0,1 pct. højeste indkomster, er kvindeandelen steget fra ca. 3 til knap 7 pct.
- Andelen af kvinder i topindkomstgrupperne har således været støt stigende siden 1980'erne, men der har samtidig været en tendens til en aftagende stigningstakt de seneste år, navnlig for de absolutte topindkomstgrupper som fx top 0,1 pct.
- Kvinder tilhørende topindkomstgrupperne har siden 1980'erne haft en større sandsynlighed for at falde ud af den pågældende indkomstgruppe det efterfølgende år sammenlignet med mændene. Denne kønsforskel er dog blevet indsnævret siden starten af 1990'erne.
- Stigningen i andelen af kvinder i topindkomstgrupperne skyldes navnlig kvinders indtræden blandt de højeste lønninger i sundhedsvæsenet, mens kvinder fortsat er underrepræsenteret blandt top 1 pct. i fx landbrugssektoren.
- I forhold til uddannelse har udviklingen været drevet af, at flere og flere kvinder har opnået en lang videregående uddannelse. I 2012 havde ca. 60 pct. af kvinderne i top 1 pct. således en lang videregående uddannelse sammenlignet med ca. 40 pct. for mændene.
- Det er derved primært antallet af kvinder med LVU, der har præget udviklingen i forhold til antallet af kvinder i top 1 pct., og ikke at der er ændret systematisk i sandsynligheden for, at veluddannede kvinder tilhører top 1 pct.

### Kontakt

Forskningschef  
Kristian Thor Jakobsen  
Tlf. 3022 6792  
E-mail [krj@kraka.org](mailto:krj@kraka.org)

**Markant uddannelsesløft hos kvinderne siden 1980'erne**

**De rigeste har opnået en højere andel af den samlede indkomst**

**Fokus på erhvervsindkomsten**

**Glasloftet er blevet tyndere**

## 1. Baggrund

Gennem de senere årtier er der sket et markant løft i kvinders uddannelsesniveau i Danmark. Således er antallet af 30-39 årige kvinder med en lang videregående uddannelse (LVU) steget med ca. 250 pct. siden 1991, mens antallet af mænd med tilsvarende baggrund kun er steget med ca. 60 pct.<sup>1</sup> Således udgør kvinder mere end halvdelen af alle 30-39 årige med en lang videregående uddannelse mod ca. en tredjedel for 20 år siden.

Fra midten af 1990'erne har personer med de højeste indkomster samtidig oplevet en stigning i andelen af den samlede indkomst, der tilfalder denne gruppe. Således tjente de 10 pct. rigeste målt ved indkomsten efter skat ca. 19 pct. af den samlede indkomstmasse i 1995, mens denne andel var steget til ca. 22 pct. i 2012. Men hvordan ser det ud med udviklingen i kønsfordelingen med hensyn til topindkomstgrupperne? Har det markante uddannelsesløft blandt kvinder gjort, at relativt flere af dem også tilhører disse indkomstgrupper?

Dette notat ser på udviklingen i kvindeandelen blandt de allerhøjeste indkomster. Er der f.eks. tendens til at kvinder bliver sorteret fra på et vist niveau i hierarkiet på arbejdsmarkedet? Desuden ses der bl.a. på, om der er forskel på, mænds og kvinders branchetilørsforhold i topindkomstgruppen.

Analysen tager udgangspunkt i erhvervsindkomsten, der omfatter lønindkomst og nettooverskud af egen virksomhed. Det skyldes, at det først og fremmest er den indkomst, der opnås gennem arbejdskraftens produktive indsats, der er interessant for denne analyse. Således medregnes ikke overførsler fra det offentlige i indkomsten, da vi udelukkende er interesseret i at se, hvordan udviklingen har været for personer med de allerhøjeste indkomster og den øvrige befolkning. For at fjerne evt. effekter fra ændringer i skattesystemet er indkomsten ligeledes opgjort før skatter. Det er samtidig valgt at opgøre indkomster på individniveau for fx at kunne blive klogere på, hvor de højeste indkomster i Danmark blev genereret før og nu. Analysen fokuserer alene på personer i alderen 30 til 60 år.

Nedenfor betegner fx "top 5 pct." gruppen af personer, med de fem pct. højeste indkomster før skat blandt alle 30-60 årige i Danmark. Indkomsterne beregnes både ud fra etårs- og femårsintervaller.<sup>2</sup>

## 2. Udvikling i andelen af kvinder i topindkomstgrupperne

I 1980 bestod top 5 pct. hovedsageligt af mænd, jf. Figur 1. Kvinder udgjorde godt 5 pct. af top 5 pct. og der var knap 3 pct. kvinder i top 0,1 pct. Andelen af kvinder i topindkomstgrupperne er dog steget støt siden 1980'erne, og andelen af kvinder i top 5 pct. var således steget til ca. 19 pct. i 2012. Andelen af kvinder i top 0,1 pct. er i samme periode steget til knap 7 pct. Det såkaldte "glasloft" i forhold til indkomst ser således ud til at være blevet tyndere for kvinder i denne periode. Dette kan delvis tilskrives uddannelsesløftet blandt kvinderne, hvor andelen af kvinder med fx en LVU er steget i samme takt som andelen af kvinder i top 5 pct. siden 1982.

<sup>1</sup> Jf. Danmarks Statistiks statistikbank.

<sup>2</sup> Etårsintervallerne giver således et indblik i sammensætningen af topindkomstgruppen for et givent år, men en del af denne gruppe vil bestå af personer, der har oplevet en enkeltstående høj indkomst i netop dette år. Derfor medtages også femårsintervaller for indkomsten for at kunne analysere gruppen af personer, der over en længere årrække tilhører den absolutte topindkomstgruppe. Femårsintervallerne er konstrueret fra 1982 til 2010, hvor en persons gennemsnitlige indkomst indgår, hvis personen har en observeret indkomst i minimum tre ud af de fem år. En person vil således indgå i opgørelsen for 1982, hvis personen har en observeret indkomst i mindst tre af de følgende år: 1980, 1981, 1982, 1983 og 1984. For alle de personer, der opfylder dette kriterie, udregnes der de samme topindkomstgrupper som for etårsintervallerne. En person tilhørende fx top 5 pct. er således en person, der inden for fem år har haft en gennemsnitlig indkomst blandt de 5 pct. højeste.

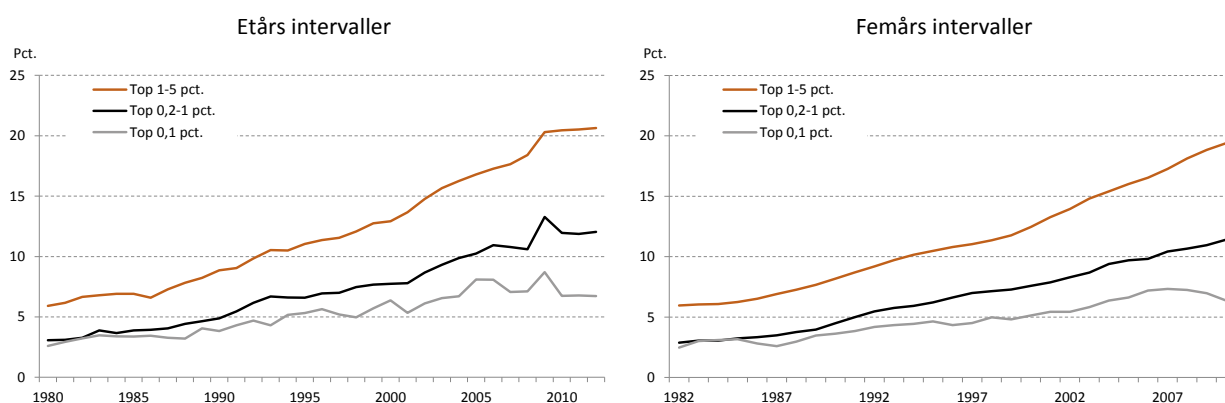
### Men stadig ligelig kønsfordeling

Men samtidig er der stadigvæk lang vej til, at der er tale om egentlig kønsligestilling inden for topindkomstgrupperne i Danmark. Mere end fire ud af fem i topindkomstgrupperne er stadig mænd, og andelen er endnu højere i top 1 pct. og top 0,1 pct.

### Stigning aftaget de seneste år

Stigningstakten i kvindeandelen er dog aftaget særligt siden 2009. Niveauet for andelen af kvinder i top 5 pct. har således ikke ændret sig fra 2009 til 2012. I gruppen af de allerrigeste, altså top 0,1 pct., startede denne tendens allerede for ca. 10 år siden, så spørgsmålet er, om den øgede andel af kvinder i topindkomstgrupperne er ved at have nået et foreløbigt højdepunkt?

Figur 1 Andel af kvinder i udvalgte topindkomstgrupper, 1980-2012



Kilde: Egne beregninger på baggrund af Danmarks Statistiks registerdata.

### Samme billede ved femårs indkomstintervaller

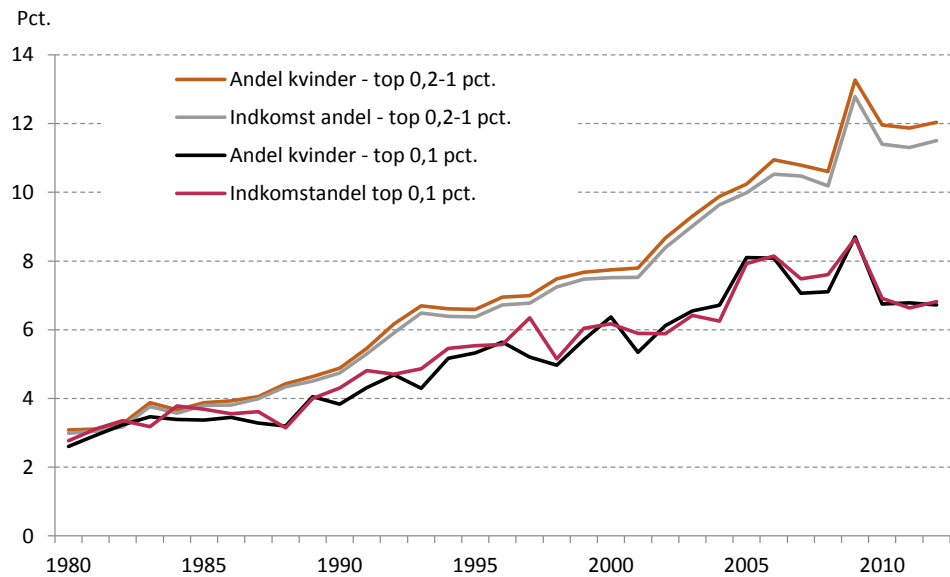
Udviklingen i andelen af kvinder i topindkomsterne beregnet på baggrund af femårsintervaller har nogenlunde fulgt udviklingen opgjort ved etårsintervaller. Den stigende andel af kvinder i topindkomstgrupperne er således ikke udelukkende et udtryk for, at et større antal kvinder har oplevet ekstraordinære høje indkomster i enkelte år for derved at forsvinde ud af topindkomstgrupperne igen.

Den aftagende stigningstakt i forhold til andelen af kvinder i topindkomstgrupperne målt ved etårsintervaller ses knapt så tydeligt, når indkomsten opgøres ved femårsintervaller, jf. Figur 1.

### Kvinder ikke placeret i bunden af topindkomstgrupperne

Den stigende andel af kvinder i topindkomstgrupperne har samtidig medført en tilsvarende stigning i andelen af den samlede indkomst i topindkomstgrupperne, der tilfalder kvinderne, jf. Figur 2. Således udgjorde fx kvindernes andel af den samlede indkomst i top 0,1 pct. ca. 7 pct. i 2012, hvilket svarede til andelen af kvinder i top 0,1 pct. Dette viser, at de kvinder, der er kommet til i topindkomstgrupperne, ikke har været placeret uforholdsmæssigt imod bunden af den pågældende topindkomstgruppe.

**Figur 2** Sammenhæng mellem andelen af kvinder i udvalgte topindkomstgrupper og disse kvinders andel af den samlede indkomst for disse grupper, 1980-2012



Kilde: Egne beregninger på baggrund af Danmarks Statistiks registerdata.

Stigningen i andelen af kvinder tilhørende topindkomstgrupperne kan formelt set være afstedkommet via to kanaler. For det første kan der være sket en stigning i chancen for, at en kvinde træder ind i en topindkomstgruppe fra en periode til den næste. Samtidig kan stigningen være drevet af en stigning i sandsynligheden for, at de kvinder, der rent faktisk tilhører en given topindkomstgruppe, stadig tilhører denne gruppe i den efterfølgende periode.

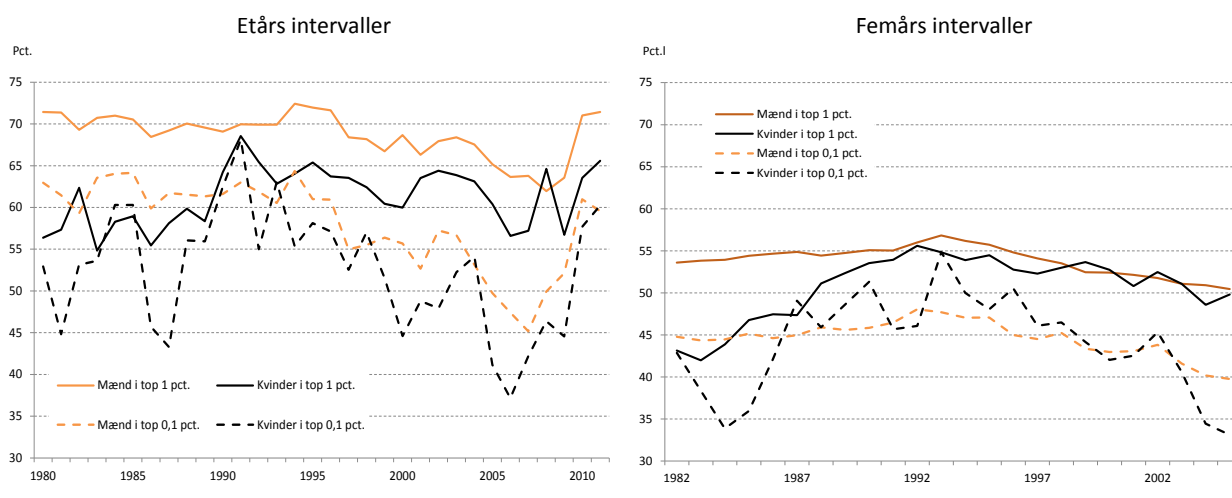
### Kvinder i topindkomstgrupperne har gået på mere gyngende grund

I 1980'erne havde kvinder i top 1 pct. således en sandsynlighed på lige knap 60 pct. for at forblive i denne gruppe det efterfølgende år, mens mænds tilsvarende sandsynlighed lå på ca. 70 pct., jf. Figur 3. Frem mod 1990'erne skete der dog en indsnævring af denne forskel for top 1 pct., således at forskellen var ca. 5 pct. point i mændenes favør mod 10-15 pct. point tidligere. Generelt set steg omfanget af udskiftning i topindkomstgrupperne fra år til år samtidig fra starten 1990'erne og frem til den økonomiske krise i årene 2007 til 2009.

De samme tendenser har også været gældende for top 0,1 pct. målt ved etårsintervaller.

Kvinder tilhørende top 1 pct. har således haft en generelt større sandsynlighed for at forlade denne gruppe året efter sammenlignet med mændene. Så selvom at "glasloftet" er blevet tyndere for kvinderne i forhold til indtrædelse i den absolutte topindkomstgruppe, er der stadig tendens, at kvinderne i topindkomstgrupperne "går på lidt mere gyngende grund", altså at de sammenlignet med mændene har en højere risiko for at have forladt gruppen det efterfølgende år.

Figur 3 Sandsynligheden for at forblive i udvalgte topindkomstgrupper fra en periode til den næste, 1980-2012



Kilde: Egne beregninger på baggrund af Danmarks Statistiks registerdata.

#### Mindre forskel ved femårsintervaller

Frem til 1990'erne skete der også en klar stigning i kvinders sandsynlighed for at forblive i top 1 pct. målt ved femårsintervaller.<sup>3</sup> Fra starten af 1990'erne og frem til 2005 har der praktisk taget ikke været forskel på mænds og kvinders sandsynlighed for at forlade top 1 pct. fra en periode til den næste målt ved femårsintervaller. For top 0,1 pct. oplevede kvinder dog en øget afgang fra denne gruppe sammenlignet med mændene fra 2003 og frem.

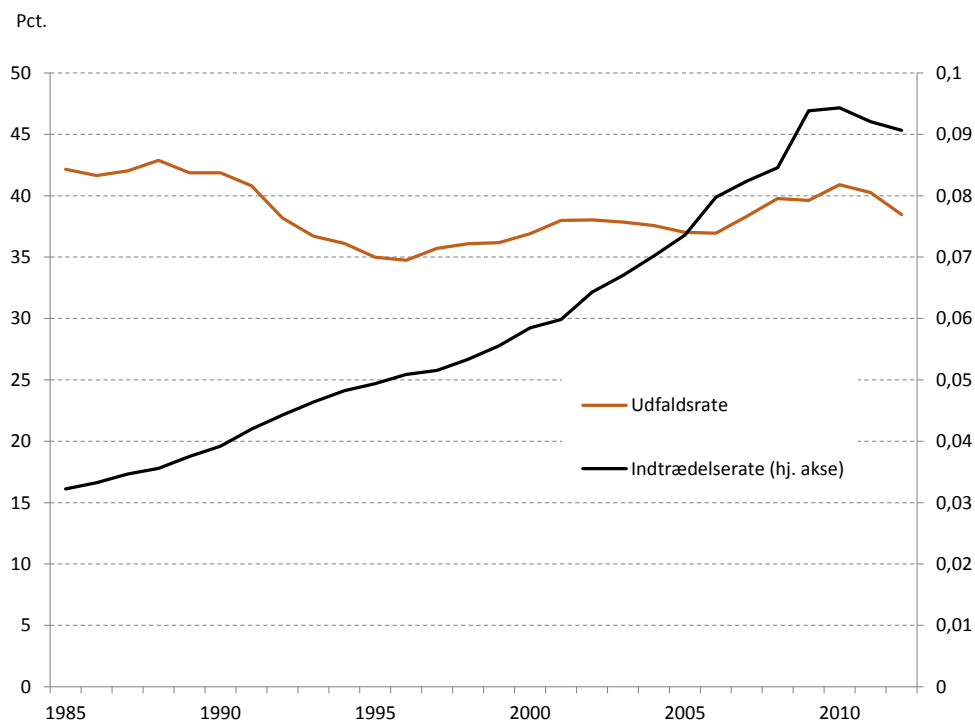
#### Højere andel af kvinder i top 1 pct. drevet af højere indtrædelsesrate

Den stigende andel af kvinder i fx top 1 pct. skyldtes frem til midten af 1990'erne således en kombination af, at kvinder oplevede et fald i sandsynligheden for at forlade top 1 pct. fra det ene år til det andet (udfaldsraten) samt at sandsynligheden for at en kvinde trådte ind i top 1 pct. (indtrædelsesraten) steg, jf. Figur 4. Fra midten af 1990'erne og frem til slutningen af 00'erne steg andelen af kvinder i top 1 pct. udelukkende på grund af, at indtrædelsesraten steg år for år, da udfaldsraten for kvinder i top 1 pct. var svagt stigende i denne periode. Fra 2010 og frem stoppede stigningen i indtrædelsesraten, hvilket har medført, at stigningen i andelen af kvinder i top 1 pct. ser ud til at have nået et foreløbigt toppunkt.<sup>4</sup> De nuværende indtrædelses- og udfaldsrater tilsiger derved, at andelen af kvinder i top 1 pct. vil stabilisere sig på omkring knap 12 pct.

<sup>3</sup> Afgangen fra en periode til den næste er målt som andelen af personer, der stadig var i den pågældende topindkomstgruppe i det næste femårsinterval, hvor ingen af årene fra udgangsperioden indgår. Hvis der fx ses på år 2005, hvilket tager udgangspunkt i gennemsnitsindkomsten for 2003, 2004, 2005, 2006 og 2007, vil afgangens måles som andelen stadig tilhørende den pågældende topindkomstgruppe i 2010, altså hvor beregningsgrundlaget er årene 2008, 2009, 2010, 2011 og 2012.

<sup>4</sup> Samme udvikling ses for top 5 pct. i appendiks.

Figur 4 Fem års glidende gennemsnit for kvinders sandsynlighed for henholdsvis at forlade og indtræde i top 1 pct. fra år til år, 1980-2012



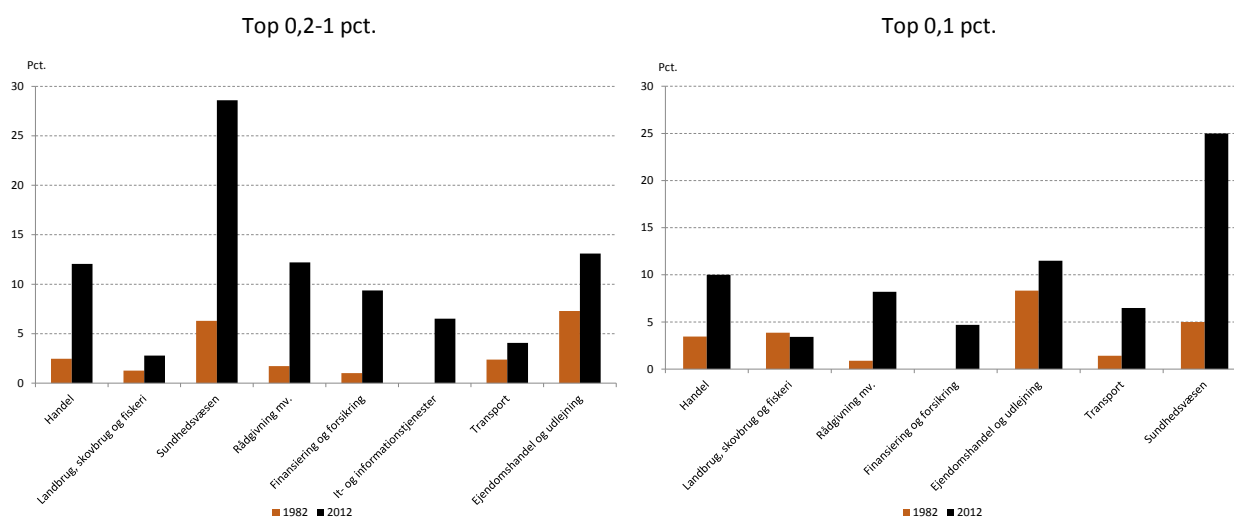
Kilde: Egne beregninger på baggrund af Danmarks Statistiks registerdata.

### 3. Branche- og uddannelsestilhørsforhold for top 1 pct. for henholdsvis mænd og kvinder

#### Andelen af kvinder i top 1 pct. er især steget inden for sundhedssektoren

I topindkomstgrupperne er andelen af kvinderne med tilknytning til forskellige brancher steget i takt med flere og flere kvinder er blevet en del af disse grupper. Navnlig er andelen af kvinder tilhørende fx top 1 pct. og med tilknytning til sundhedsvæsenet og medicinalindustrien steget markant fra starten af 1980'erne og frem til 2012, jf. Figur 5. I 1982 var ca. 6 pct. af top 1 pct., der samtidig havde tilknytning til sundhedsvæsenet, kvinder, mens denne andel var vokset til knap 30 pct. i 2012. Derved har stigningen i den samlede andel af kvinder i topindkomstgrupperne dels været drevet af, at kvinder har opnået bedre adgang til højt lønnede jobs inden for primært sundhedsvæsenet.

Figur 5 Andel af kvinder i forskellige brancher for henholdsvis top 1 pct. og top 0,1 pct., 1982-2012



Kilde: Egne beregninger på baggrund af Danmarks Statistiks registerdata.

### Hver fjerde kvinde i top 1 pct. var i 2012 ansat i sundhedsvæsenet

Ca. hver fjerde kvinde i top 1 pct. havde således tilknytning til sundhedsvæsenet i 2012, mens det samme kun var gældende for ca. 8 pct. af mændene, jf. Figur 6. Dette understøtter, at kvinders indtræden i topindkomstgruppen inden for netop denne branche har været essentiel for stigningen i den samlede andel af kvinder i topindkomstgrupperne.

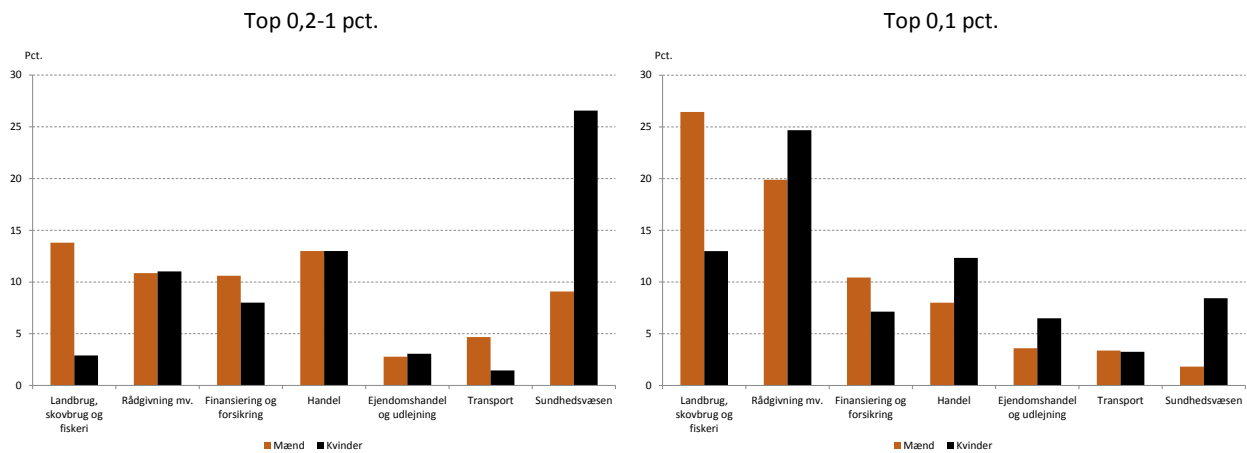
### Mangel på kvinder i landbrugssektoren

En del af forklaringen på, at kønsfordelingen blandt fx top 1 pct. stadig ikke var lige i 2012, er, at kvinder er særligt underrepræsenteret i branchen "Landbrug, skovbrug og fiskeri", hvilket faktisk er den branche, hvor den største del – ca. 14 pct. - af topindkomstgrupperne havde tilknytning til.<sup>5</sup>

Derudover fordeler mænd og kvinder sig i topindkomstgrupperne nogenlunde ens på de forskellige brancher, hvilket igen indikerer, at den resterende kønsskævhed i topindkomstgrupperne dels er et udtryk for en generel tendens til, at relativt færre kvinder tilhører topindkomstgrupperne.

<sup>5</sup> Indkomsten er opgjort før eventuelle kapitaludgifter, hvilket må forventes at være betragtelige for en del af disse personer. Hvis kapitaludgifterne fratrækkes erhvervsindkomsten, falder andelen af fx top 0,2-1 pct., der kommer fra branchen "Landbrug, skovbrug mm." i 2012, fra ca. 12 pct. til ca. 6 pct.

**Figur 6 Fordeling af mænd og kvinder i udvalgte topindkomstgrupper fordelt efter deres branchetilhørsforhold, 2012**



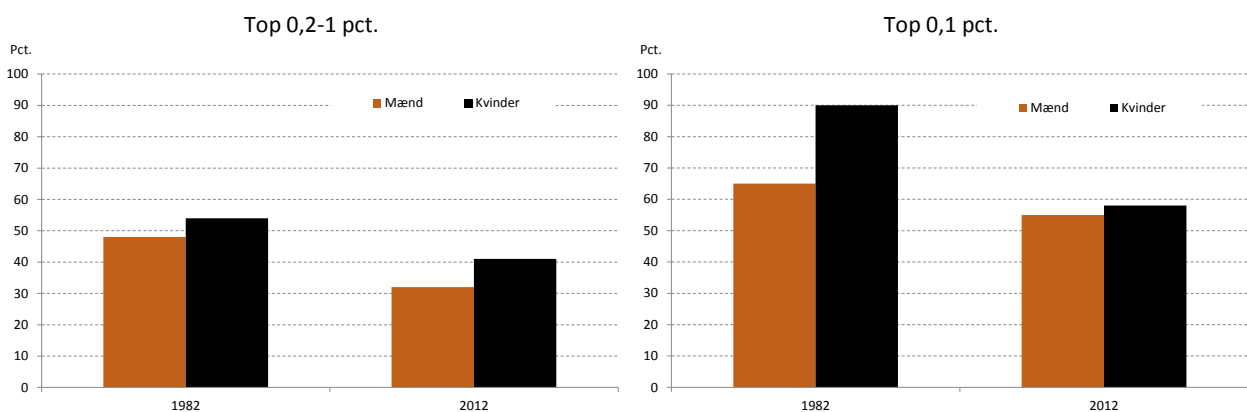
Kilde: Egne beregninger på baggrund af Danmarks Statistiks registerdata.

**Fald i andelen af selvstændige i top 1 pct.**

Omkring halvdelen af top 1 pct. i 1982 var at betragte som selvstændige, da mindst 70 pct. af deres samlede erhvervsindkomst kom fra nettooverskuddet fra egen virksomhed, mens andelen lå på ca. en tredjedel i 2012, jf. Figur 7. I top 0,2-1 pct. har andelen af selvstændige blandt kvinder ligget en smule over mændenes andel i de seneste 30 år. I top 0,1 pct. var der i 1982 dog en tendens til, at næsten alle kvinderne var defineret som selvstændige, mens andelen er faldet markant frem mod 2012 i takt med, at der er kommet flere kvinder i denne topindkomstgruppe.

I top 1 pct. var kvinder 2012 i højere grad end mændene selvstændige inden for brancher som "Sundhedsvæsen", "Handel" og "Reklame".<sup>6</sup>

**Figur 7 Andel af selvstændige blandt udvalgte topindkomstgrupper, 1982-2012**



Anm.: Selvstændige er defineret som personer, hvor mindst 70 pct. af deres samlede erhvervsindkomst stammer fra nettooverskud fra egen virksomhed.

Kilde: Egne beregninger på baggrund af Danmarks Statistiks registerdata.

Hvis der ses bort fra de selvstændige i top 1 pct., fordelte de resterende mænd og kvinder i top 1 pct. sig nogenlunde ens i forhold til deres primære branchetilknytning i 2012, jf. Figur

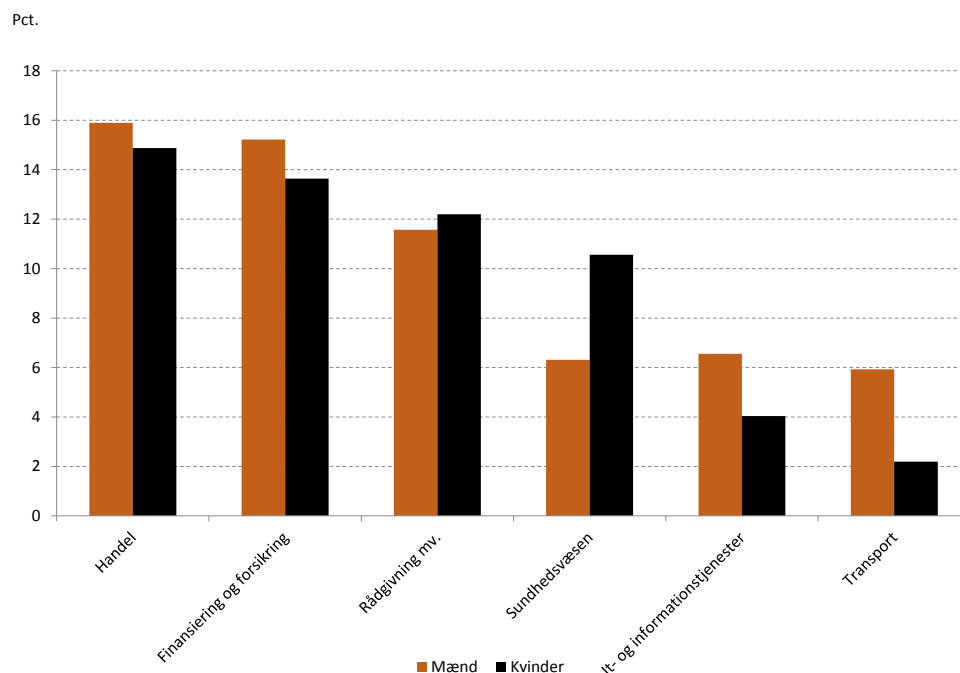
<sup>6</sup> Selvstændige inden for "Sundhed" består primært af praktiserende læger og tandlæger.



### Ens branchetilknytning for ikke-selvstændige

8. Igen er der dog en klar tendens til, at kvinder i top 1 pct. i langt højere grad end mændene havde tilknytning til sundhedsvæsenet, mens relativt færre kvinder end mænd havde tilknytning til fx it-branchen.

**Figur 8 Fordeling af mænd og kvinder i udvalgte topindkomstgrupper fordelt efter deres branchetilhørsforhold ekskl. selvstændige, 2012**



Anm.: Selvstændige er defineret som personer, hvor mindst 70 pct. af deres samlede erhvervsindkomst stammer fra nettooverskud fra egen virksomhed.

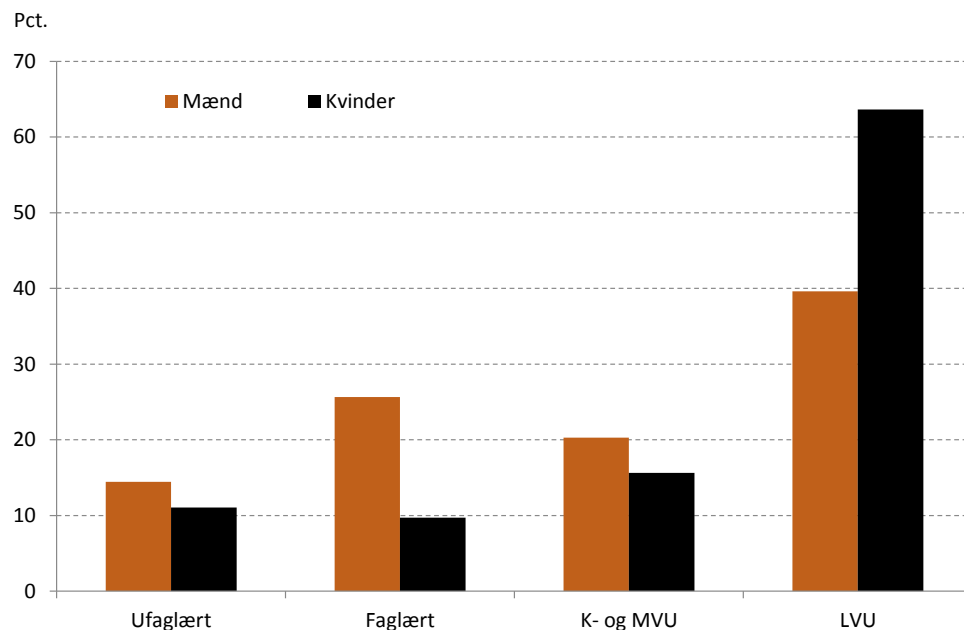
Kilde: Egne beregninger på baggrund af Danmarks Statistiks registerdata.

### Særligt kvinder med LVU i top 1 pct.

Derudover er der klare forskelle i uddannelsesbaggrunden blandt kvinder og mænd i fx top 1 pct. I 2012 havde ca. 60 pct. af kvinderne i top 1 pct. således en LVU sammenlignet med ca. 40 pct. for mændene, jf. Figur 9. Kvinders indtræden i topindkomstgrupperne er således i høj grad forbundet med, at de har en lang uddannelse, mens der er relativt flere mænd med kortere uddannelser i topindkomstgrupperne.<sup>7</sup>

<sup>7</sup> Dette afspejler dog samtidig også de generelle tendenser til, at fx flere mænd end kvinder tager en erhvervsuddannelse, og derved vil denne gruppe alt andet lige også fylde mere i topindkomstgrupperne for mændene sammenlignet med kvinder.

Figur 9 Fordeling af mænd og kvinder i top 1 pct. fordelt efter deres højest fuldførte uddannelse, 2012

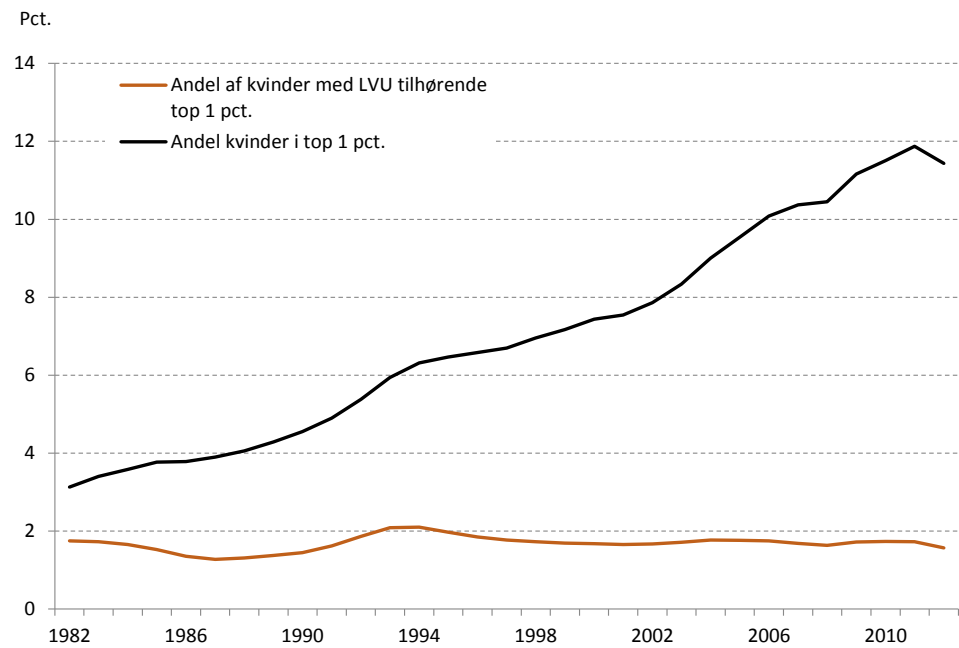


Kilde: Egne beregninger på baggrund af Danmarks Statistiks registerdata.

**Stigende andel af kvinder i top 1 pct. drevet af stigende antal med fx LVU**

Siden starten af 1980'erne har knap 2 pct. af kvinder med LVU tilhørt top 1 pct. jf. Figur 10. Med andre ord er der ikke sket en ændring i sandsynligheden for, at en kvinde med LVU tilhører top 1 pct. Samtidig er andelen af kvinder i top 1 pct. steget fra ca. 3 pct. i starten af 1980'erne til omkring 11 pct. i 2012. Det er derved primært antallet af kvinder med LVU, der har præget udviklingen i forhold til antallet af kvinder i top 1 pct., og ikke at der er ændret systematisk i sandsynligheden for, at veluddannede kvinder tilhører top 1 pct.

Figur 10 Sammenhæng mellem andel af kvinder i top 1 pct. og kvinder med LVU, 1982-2012

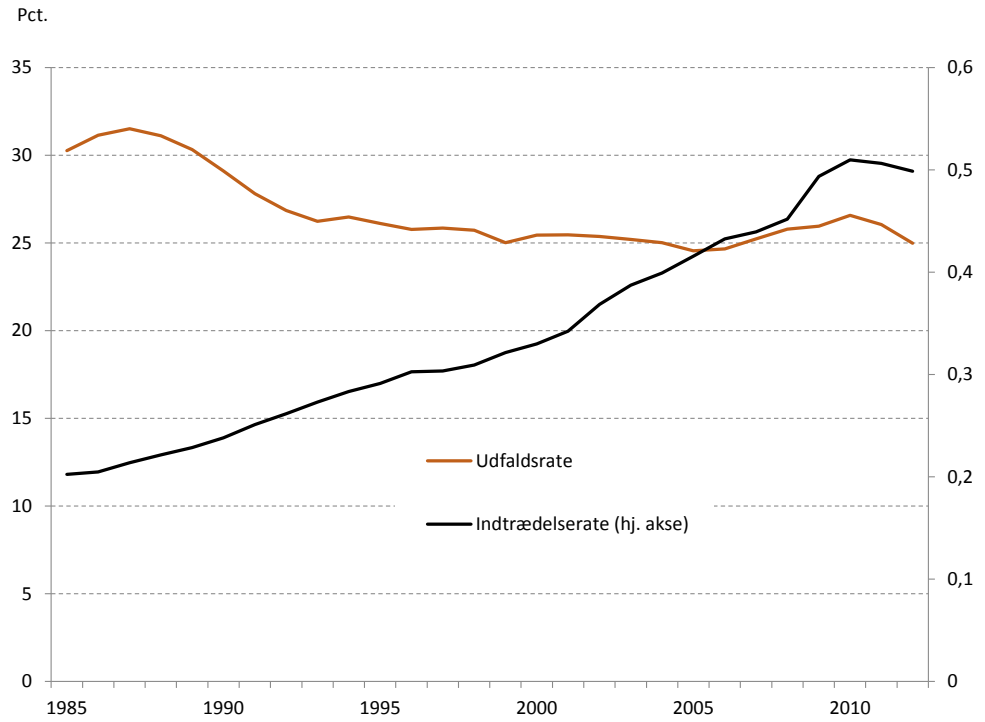


Anm.: 3-års glidende gennemsnit

Kilde: Egne beregninger på baggrund af Danmarks Statistiks registerdata.

#### 4. Appendiks

Figur 11 Fem års glidende gennemsnit for kvinders sandsynligheden for henholdsvis at forlade og indtræde i top 5 pct. fra år til år, 1980-2012



Kilde: Egne beregninger på baggrund af Danmarks Statistiks registerdata.