

# Analyse | kraka

29. maj 2024

## Løngabet i byggebranchen, 1992-2021

Af Andreas Lund Jørgensen og Anne Sophie Hækkerup

I denne analyse ser vi nærmere på udviklingen i løngabet mellem mænd og kvinder i byggebranchen fra 1992 til 2021. I 1992 tjente mænd i gennemsnit en 29 pct. højere årsløn end kvinder i byggebranchen. I 2021 var forskellen 19 pct. Ændringen dækker dog over et fald i løngabet frem til 10'erne og en efterfølgende stigning. I de senere år er udviklingen altså gået i den forkerte retning.

Det er gået bedre i toppen af indkomstfordelingen. Her var der meget store forskelle i starten af perioden, men fra 2015 har løngabet for 99. percentil faktisk været lavere end løngabet for medianen. Også her er udviklingen dog stagneret i de seneste år.

Både i midten og toppen af indkomstfordelingen er løngabet lavere i byggeriet end i de øvrige brancher. Dog har der været en stigning i medianløngabet i byggeriet i de senere år, imens dette ikke er tilfældet for medianløngabet i de øvrige brancher. Hvis byggebranchen vil fastholde sin førerposition, er der altså behov for at vende udviklingen.

- Andelen af kvinder i byggebranchen har ligget fast på omkring 10 pct. siden 1992, imens det samlede antal beskæftigede i branchen er steget.
- Løngabet i byggebranchen er højest i bunden af indkomstfordelingen og lavest i toppen, når vi anvender årslønnen som mål.
- Når løngabet i stedet beregnes ud fra timelønnen, er løngabet lavest i midten af fordelingen og højt i både bund og top. I de øvrige brancher er løngabet stigende i indkomst.
- Generelt er løngabet lavere i byggeriet end i de øvrige brancher. Dog betyder stigningen i gennemsnitsløngabet i byggeriet i de senere år, at løngabet i byggebranchen nærmer sig de øvrige brancher.

### Kontakt

Seniorøkonom  
Andreas Lund Jørgensen  
Tlf. 5041 1237  
E-Mail [alj@kraka.dk](mailto:alj@kraka.dk)

Studertermedarbejder  
Anne Sophie Hækkerup  
Tlf. 2980 3088  
E-mail [ash@kraka.dk](mailto:ash@kraka.dk)



**Deloitte**

Kraka er finansieret af Realdania, Deloitte og en række øvrige bidragsydere. Se [kraka.dk](http://kraka.dk)

## 1. Lønforskelle mellem mænd og kvinder i byggebranchen

Analysen undersøger lønforskelle i byggebranchen

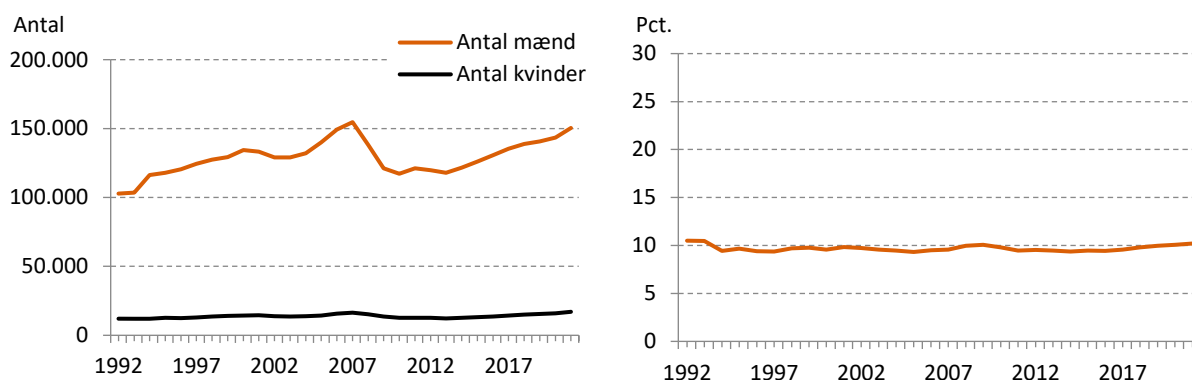
I denne analyse ser vi nærmere på indkomstforskellene mellem mænd og kvinder i byggebranchen. For at sammenligne lønnen for mænd og kvinder anvender vi løngabet, der er et mål for, hvor meget mere mænd tjener end kvinder. I afsnittet *Metode* nedenfor er beregningen af løngabet samt betingelsen for at indgå i populationen beskrevet i detaljer.<sup>1</sup>

Kvinder har udgjort ca. 10 pct. af byggeriet siden 1992

Antallet af mænd beskæftiget i byggebranchen er gået fra at være ca. 100.000 i 1992 til 150.000 i 2021, jf. Figur 1.a. I samme periode er antallet af kvinder steget fra ca. 12.000 til ca. 17.000. Dermed har kvinders andel af det samlede antal beskæftigede i branchen været relativt fast omkring de 10 pct. i hele perioden, jf. Figur 1.b. Kvinder udgør således en lav og konstant andel af de beskæftigede i byggebranchen.

Figur 1 Udviklingen i beskæftigede i byggebranchen, 1992-2021

Figur 1.a Antal beskæftigede i byggebranchen fordelt på køn    Figur 1.b Kvinders andel af beskæftigede i byggebranchen



Anm.: Figuren dækker personer på mellem 18 og 64 år ved hvert års begyndelse, der er ansat i byggebranchen. For at indgå i populationen skal personen desuden have en positiv lønindkomst for året.

Kilde: Egne beregninger på baggrund af data fra Danmarks Statistiks registre.

Løngabet er størst for lave indkomster i byggebranchen ...

### Løngabet mellem mænd og kvinder i byggebranchen

I byggebranchen er der størst lønforskel mellem mænd og kvinder i bunden af indkomstfordelingen. Ved det 15. indkomstpercentil tjener mænd 63 pct. mere end kvinder, imens forskellen ved det 90. indkomstpercentil er 10 pct., jf. Figur 2.

... men størst i toppen i DK's samlede indkomstfordeling

Dette står i kontrast til, hvordan løngabet ser ud for de øvrige brancher, hvor løngabet er relativt lavt i bunden og midten af indkomstfordelingen og højest i toppen. Samtidig er løngabet generelt lavere end i de øvrige brancher, udover i den nederste fjerdedel af indkomstfordelingen. Løngabet for de øvrige brancher er konstrueret som et vægtet gennemsnit<sup>2</sup> af løngabet i hver af de øvrige brancher for at undgå at medtage den del af løngabet, der skyldes valg af branche, da det ikke vil være sammenligneligt med løngabet inden for byggeri.<sup>3</sup>

En del af forklaringen kan være ens uddannelsesniveauer

At løngabet ser markant anderledes ud i byggeriet end i de øvrige brancher, er et overraskende resultat. En del af forklaringen kan være, at byggeriet er en relativt homogen gruppe målt ved uddannelsesniveauer. En anden forklaring kan også være, at spredningen simpelthen er mindre inden for byggeriet, fx hvis en mindre andel af lønningerne i de øverste deciler udgøres af topledere med meget høje lønninger. En anden kilde til den lavere spredning kunne også være, hvis mange af dem der tjener mange penge i byggeriet, gør det ved at

<sup>1</sup> Denne analyse er lavet på opfordring af Grundejernes Investeringsfond.

<sup>2</sup> Vægtet med branchernes relative andel af den samlede beskæftigelse.

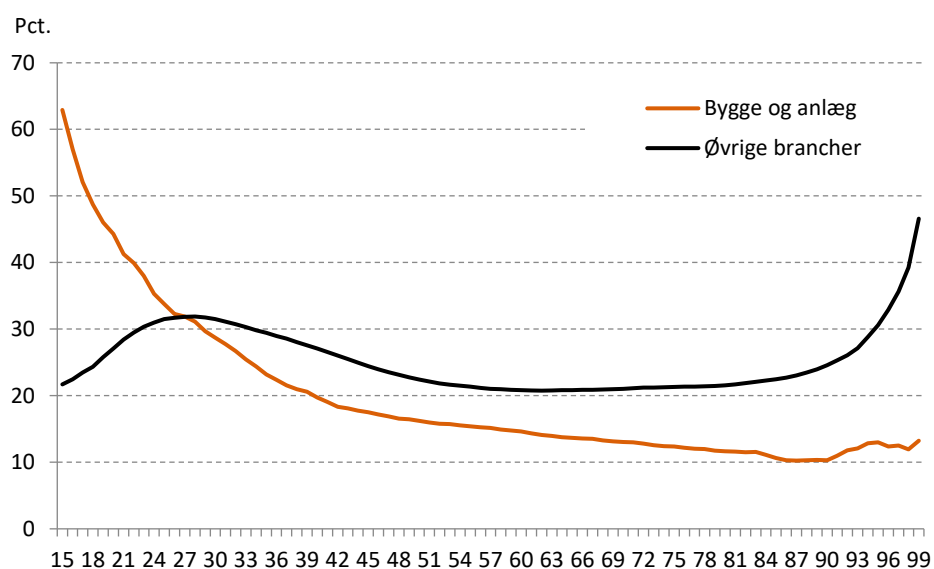
<sup>3</sup> For en nærmere beskrivelse af beregningen af løngabet i de øvrige brancher, se afsnittet Metode.

stifte virksomhed og udbetale udbytte, da udbytter – afhængig af virksomhedsformen - ikke altid fremgår af den opgjorte årsindkomst.

### Løs tilknytning til arbejdsmarkedet kan være forklaring

I fortolkningen af resultaterne er det vigtigt at have in mente, at personer i bunden af indkomstfordelingen muligvis har en løs tilknytning til arbejdsmarkedet, hvilket må antages at påvirke resultaterne mærkbart. Dermed beskriver løngabet for den samlede indtjening for året ikke, hvorvidt kvinder og mænd modtager forskellig timeløn.

Figur 2 Løngabet i byggebranchen fordelt på indkomstpercentiler for samlet løn, 2021



Anm.: Figuren dækker personer på mellem 18 og 64 år ved årets begyndelse med en positiv lønindkomst for året. 15.-99. indkomstpercentil indgår i figuren. Bygge og anlæg dækker over personer, der har dette angivet som deres november-prioriterede beskæftigelse. Øvrige brancher dækker over løngabet i hver af de resterende brancher, vægtet med hver branches andel af den samlede beskæftigelse, når der ses bort fra bygge og anlæg.

Kilde: Egne beregninger på baggrund af data fra Danmarks Statistiks registre.

### Målt ved timeløn er løngabet størst i top og bund i byggeriet

Det bliver bekræftet, at mønsteret er noget anderledes, når vi i stedet betragter løngabet ved forskellige indkomstpercentiler baseret på den standardberegnete timeløn. Her er løngabet relativt højt i bunden og toppen af indkomstfordelingen, imens det er lavt i midten, jf. Figur 3. Størrelsesordenen er også anderledes, end når vi betragter lønindkomsten for et helt år: For medianen er løngabet 5 pct., imens det for 99. percentil er 9 pct.

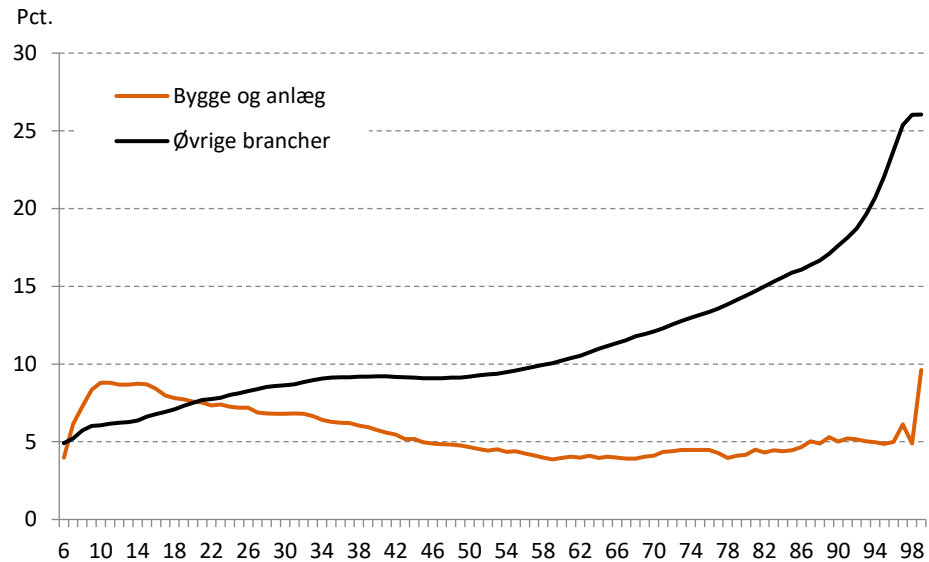
### Timeløngabet er højest blandt topindkomsterne

Løngabet i de øvrige brancher er generelt højere end i byggebranchen, og i de øvrige brancher er løngabet stigende i indkomst i modsætning til i byggebranchen. Selvom byggebranchen ikke følger samme mønster, findes de højeste timeløngab også helt i toppen af indkomstfordelingen for denne branche.

### Årsløngab dækker ikke kun over forskelle i timeløn

I bunden af indkomstfordelingen er timeløngabet højere i byggebranchen end i de øvrige brancher, jf. Figur 3. De relativt høje løngab, som vi finder i bunden af indkomstfordelingen, når vi betragter den samlede lønindkomst for et år i Figur 2, kan dog ikke forklares alene ved forskellene i timelønningerne, da disse er af en helt anden størrelsesorden. Dermed bliver det bekræftet, at løngabene for den samlede lønindkomst for et år ikke skal ses som et præcist udtryk for, i hvor høj grad mænd og kvinder aflønnes forskelligt for deres præsterede arbejdstimer, da dette bedre opsummeres af forskellene i timelønningerne. I stedet dækker årsløngabene over forskelle mellem mænd og kvinder beskæftiget i byggebranchen i både lønninger, arbejdstid og tilknytning til arbejdsmarkedet.

Figur 3 Løngabet i byggebranchen fordelt på indkomstpercentiler for timeløn, 2021



Anm.: Figuren dækker personer på mellem 18 og 64 år ved årets begyndelse. For at indgå i figuren skal en person fremgå med en standardberegnet timefortjeneste i lønregistret. Hvis en person optræder med flere forskellige observationer på standardberegnete timefortjenester, er observationen med den højeste løn anvendt. Hver person optræder således kun med én observation i figuren. Bygge og anlæg dækker over personer, der har dette angivet som deres november-prioriterede beskæftigelse. Øvrige brancher dækker over løngabet i hver af de resterende brancher, vægtet med hver branches andel af den samlede beskæftigelse, når der ses bort fra bygge og anlæg.

Kilde: Egne beregninger på baggrund af data fra Danmarks Statistiks registre.

**Løngabet i byggeriet faldt fra '92 til 2010, men er steget siden**

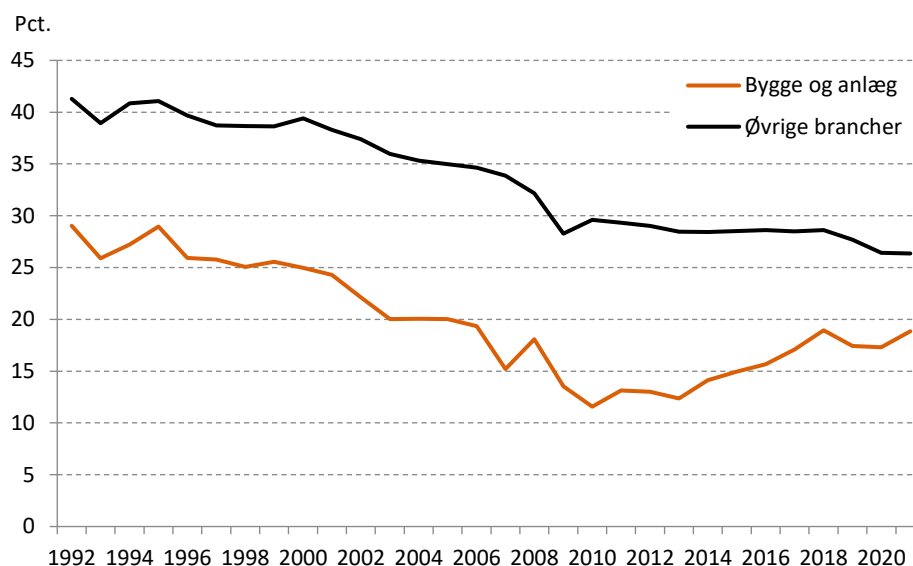
Det samlede løngab<sup>4</sup> mellem mænd og kvinder i byggebranchen er faldet med 10 pct.-point fra 1992 til 2021 fra ca. 29 pct. til ca. 19 pct., jf. Figur 4. Dette tal dækker dog over et fald i løngabet frem til 2010 og en efterfølgende stigning. Udviklingen er altså gået i retning af en større lønlighed over det seneste årti.

**Løngabet er lavere i byggeriet end i de øvrige brancher**

I de øvrige brancher er løngabet også faldet fra 41 pct. i 1992 til 26 pct. i 2021. I de øvrige brancher har løngabet altså i hele perioden ligget på et højere niveau, men det er faldet mere i perioden. Samtidig er løngabet i de øvrige brancher ikke steget i slutningen af perioden i modsætning til løngabet i byggeriet. Dermed er forskellen i løngabet mellem byggebranchen og de øvrige brancher mindre i slutningen end i starten af perioden.

<sup>4</sup> Dvs. hvor vi ikke kigger på en bestemt indkomstpercentil.

Figur 4 Løngab mellem mænd og kvinder i byggebranchen, 1992-2021



Anm.: Figuren dækker personer på mellem 18 og 64 år ved hvert års begyndelse. For at indgå i populationen skal personen desuden have en positiv lønindkomst for året. Løngabet i bygge- og anlæg er opgjort som forskellen mellem den gennemsnitlige løn for hhv. en mand og en kvinde ansat i byggebranchen. Løngabet i de øvrige brancher dækker over løngabet i hver af de resterende brancher, vægtet med hver branches andel af den samlede beskæftigelse, når der ses bort fra bygge og anlæg.

Kilde: Egne beregninger på baggrund af data fra Danmarks Statistiks registre.

#### Medianløngabet har overhalet løngabet i toppen

Når vi betragter lønudviklingen ved 50., 90. og 99. indkomstpercentil, er der sket en interessant udvikling, hvor løngabet i toppen af indkomstfordelingen er gået fra at være større end løngabet i midten af indkomstfordelingen til i dag at være mindre, jf. Figur 5. Løngabet for medianen falder i starten af perioden, men har været stigende det sidste årti, har løngabene helt i toppen været faldende igennem hele perioden.

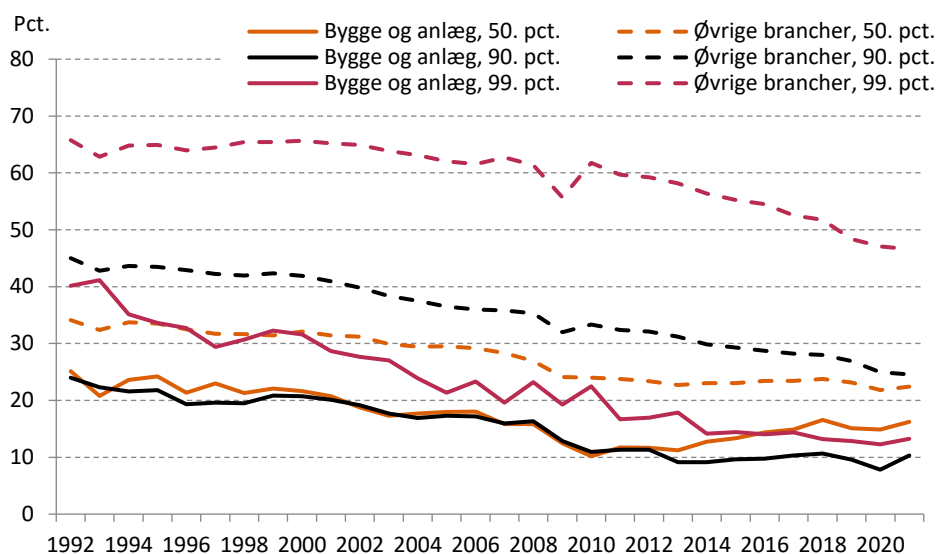
#### Løngabet er faldet både for median- og topindkomster

Samlet set falder løngabet ved medianen ca. 1/3 fra 1992 til 2021, imens løngabet ved 90. og 99. percentil hhv. halveres og reduceres med 2/3 i perioden. Grundet de relativt store fald i topløngabene relativt til medianløngabet, ender topløngabene altså med at være lavere end medianløngabet i byggeriet i slutningen af perioden.

#### Løngab er lavere i byggeriet end i andre brancher

Sammenlignes byggebranchen igen med de øvrige brancher, finder vi, at løngabet ved både 50., 90. og 99. percentil er markant lavere i byggebranchen gennem hele perioden. Ligesom det gennemsnitlige løngab i byggebranchen nærmer sig løngabet i de øvrige brancher, er forskellene mellem medianløngabet i byggebranchen og de øvrige brancher dog også blevet mindre i perioden.

Figur 5 Udviklingen i løngabet i byggeriet ved forskellige indkomstpercentiler, 1992-2021



Anm.: Figuren dækker personer på mellem 18 og 64 år ved hvert års begyndelse, der er ansat i byggebranchen. For at indgå i populationen skal personen desuden have en positiv lønindkomst for året. Løngabene er opgjort som forskellen mellem lønnen for en mand og en kvinde ved hhv. 50., 90. og 99. indkomstpercentil indenfor byggebranchen.

Kilde: Egne beregninger på baggrund af data fra Danmarks Statistiks registre.

**Positiv udvikling i perioden, men medianen halter efter**

Alt i alt finder vi, at udviklingen i løngabet både i midten og toppen af fordelingen har gennemgået et stort fald, når vi betragter hele perioden fra 1992 til 2021. I det seneste årti er udviklingen dog gået i den forkerte retning for det gennemsnitlige løngab og medianløngabet, imens udviklingen er stagneret i toppen.

**Generelt er løngabet lavt i byggeriet – især i toppen**

Sammenlignet med de øvrige brancher er løngabet i byggebranchen markant lavere udover i bunden af indkomstfordelingen, hvor både årsløngabet og timeløngabet er højere i byggebranchen i 2021. Særligt i toppen af indkomstfordelingen klarer byggebranchen sig bedre end de øvrige brancher: Løngabet helt i toppen af indkomstfordelingen er meget højt for de øvrige brancher, imens det i byggebranchen er meget lavt. Faktisk ligger både løngabet ved 90. og 99. percentil lavere end løngabet ved 50. percentil i byggebranchen i de seneste år.

**Men de seneste års stigende løngab bør bremses**

Samlet set tegner der sig et billede af, at byggebranchen på mange måder klarer sig bedre end de øvrige brancher målt ved lønulighed. Selvom løngabet generelt er lavere i byggebranchen end i de øvrige brancher, er stigningen i det gennemsnitlige løngab og i medianløngabet for årslønnen i de seneste år værd at bide mærke i. Hvis byggebranchen fortsat vil sikre et lavere løngab end i de øvrige brancher, skal stigningen i løngabet altså bremses. Samtidig er antallet af kvinder i byggebranchen fortsat begrænset, og deres andel er ikke steget i perioden, hvilket kan være et andet potentielt indsatspunkt.

**Metode**

Denne analyse er en forlængelse af en tidligere analyse<sup>5</sup>, hvor vi så på udviklingen i løngabet mellem mænd og kvinder i Danmark fra 1985 til 2021.

**Dette er en udvikelse af tidl. analyse**

**Løngabet er et mål for, hvor meget mere mænd tjener**

Løngabet er et mål for, hvor meget højere mænds løn er end kvinders løn. I analysen beregnes løngabet mellem mænd og kvinder ansat i byggebranchen både ved specifikke

<sup>5</sup> Se afsnittet 5.4 Kvinder haler ind på førerfeltet, men rammer fortsat glasloft lige før målstregen i Kraka-Deloitte (2024).

indkomstpercentiler og for den gennemsnitlige mand og kvinde i byggebranchen. For en nærmere beskrivelse af beregningen af løngabet, se Boks 1 nedenfor.

**Vi anvender tal fra Danmarks Statistiks registre**

Der anvendes data fra Danmarks Statistiks befolkningsregister (BEF), indkomstregister (IND), lønregister (LONN) samt registerbaserede arbejdsmarkedstatistik (RAS). Det anvendte mål for lønindkomst er *loenmv\_13* omregnet til faste priser. I beregningen af timefortjenesten anvendes den standardberegnete timefortjeneste, *fortj\_stand*. Alle personer, der har en standardberegnet timefortjeneste fra byggebranchen, indgår med én observation. Det vil sige, at der ikke er taget højde for ansættelsens varighed. Såfremt der er mere end én observation per person, har vi anvendt gennemsnittet af personens standardberegnete timefortjenester.

**Personer på 18-64 år med en positiv lønindkomst indgår**

For at indgå i populationen for året skal personen været observeret i både BEF, RAS og IND, være mellem 18 og 64 år ved hvert års begyndelse samt have en positiv lønindkomst. For at indgå i byggebranchen, skal bygge- og anlæg være angivet som branche for arbejdsstedet for personens november-prioriterede arbejde. I beregningen af løngab i de øvrige brancher, anvendes et vægtet gennemsnit af det beregnede løngab for hver branche vægtet med branchens andel af det samlede antal beskæftigede, når der ses bort fra byggebranchen.

**Definition af at være ansat i byggebranchen ændres i 2000**

Mellem 1999 og 2000 skifter nomenklaturen for brancher fra DB93 til DB07. I perioden 1992-1999 indgår en person i vores opgørelse af byggebranchen, hvis arbejdsstedet er i branchen "Bygge- og anlægsvirksomheder" i Danmarks Statistiks 9-gruppering. I perioden 2000 til 2021 indgår en person i vores opgørelse af byggebranchen, hvis arbejdsstedet er i branchen "Bygge og anlæg" i Danmarks Statistiks 10-gruppering. For nærmere beskrivelser af forskellene mellem nomenklatur og grupperingerne refereres til Danmarks Statistik.

### Boks 1 Beregning af løngab

Indkomstfordelingen for mænd og kvinder ansat i byggebranchen er forskellige. Et mål for forskellene mellem lønindkomsterne er løngabet, som er et udtryk for, hvor meget mere mænd tjener end kvinder.

#### Løngab

I opgørelsen af løngabet anvendes fordelingen af indkomster for hhv. mænd og kvinder ansat i byggebranchen.

Løngabet beregnes som forskellen mellem ln-transformationen af lønnen for hhv. mænd og kvinder:

$$løngab = \ln(y_{mænd}) - \ln(y_{kvinder})$$

hvor  $y_i$  er indkomsten.

Løngabet kan beregnes for fx alle personer i byggebranchen med en positiv lønindkomst eller for specifikke indkomstpercentiler.

Når vi præsenterer vores resultater, omregnes løngabet til procent.

## 2. Litteraturliste

Kraka-Deloitte (2024). *Fjern barriererne og slip Danmarks talentreserve fri*. Small Great nation Rapport, januar 2024.