

Analyse

29. november 2022

Offentligt ansatte arbejder mindre efter de får børn

Af Andreas Lund Jørgensen og Kristian Ebdrup

Kontakt

Økonom
Andreas Lund Jørgensen
Tlf. 5041 1237
E-mail alj@kraka.dk

Studertermedarbejder
Kristian Ebdrup
E-mail kre@kraka.dk

1. Offentligt ansatte arbejder mindre efter de får børn

Der er flere grunde til, at børn kan have stor betydning for offentliges arbejdstid

I denne analyse undersøger vi, hvordan offentligt ansattes arbejdstid påvirkes, når de får børn. Motivationen for analysen er todelt: For det første arbejder offentligt ansatte inden for sundhedsvæsenet typisk en del på "skæve tidspunkter". Dette arbejdsvilkår er blevet fremhævet i debatten som en del af forklaringen på de nuværende rekrutteringsudfordringer. I denne analyse undersøger vi om man kan identificere effekten af skæve arbejdstider. Hvis offentligt ansatte har arbejdsvilkår, som er sværere at forene med et familieliv, kan det at få børn have en større betydning for deres arbejdstid. For det andet udgør kvinder en relativt stor andel af de offentligt ansatte, og man ved fra litteraturen, at kvinder er mere tilbøjelige til at gå ned i arbejdstid som følge af at få børn.¹ Det taler for, at mere ligestilling mht. arbejdsdelingen i børnefamilierne også kan bidrage til at øge antallet af hænder i det offentlige.

Vi undersøger børns effekt på arbejdstid i forskellige fag

Vi undersøger hvordan forskellige faggrupper i det offentlige ændrer deres arbejdstid som følge af at få børn ved at se på antallet af præsterede arbejdstimer i årene før og efter, at offentligt ansatte bliver forældre for første gang.

Det har vi gjort:

Vi opgør arbejdstiden målt ved præsterede timer for personer, hvis højeste færdiggjorte uddannelse er hhv. sygeplejerske, SOSU (SOSU-assistent eller SOSU-medhjælper), lærer eller pædagog. Vi følger dem, der arbejdede inden for deres fag tre til fem år før de fik deres første barn og som har været færdiguddannede i mindst ét år. Vi følger grupperne fra fem år før til ti år efter de får deres første barn – i alt 16 år.² Det giver i alt 492.187 observationer af 46.565 personer, hvoraf 39.158 er kvinder, som får deres første barn i perioden fra 1999 til 2015. Analysen er begrænset til offentligt ansatte, da arbejdstidsregistreringen er af højere kvalitet i det offentlige end i det private. Det skyldes, at private virksomheder underrapporterer antallet af fraværstimer, fx ifm. barsel, hvilket medfører at det antal præsterede timer som de opgør er kunstigt høje. Personer indgår kun i de år, hvor de er offentligt ansatte inden for deres fagområde.

2. Resultater for udvalgte offentligt ansatte

Børn har stor og varig betydning for offentliges arbejdstid

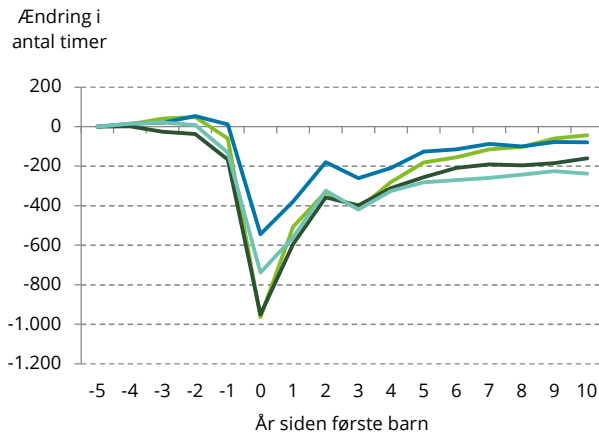
Offentligt ansatte, i alle faggrupperne, arbejder betydeligt færre timer, når de bliver forældre for første gang, jf. figur 1.a. Her kan man se, at de arbejder færre timer i det år, hvor de får deres første barn, hvilket skyldes, at mange holder barselsorlov. Herefter bevæger arbejdstiden sig tilbage imod niveauet fra fem år før fødslen, dog med undtagelse af det tredje år efter første barns fødsel, hvor mange får deres andet barn. Offentligt ansatte, i de fleste faggrupper, arbejder dog stadig færre timer 10 år efter det første barns fødsel end fem år før fødslen.

¹ Se fx Kleven, Landais og Søggaard (2019).

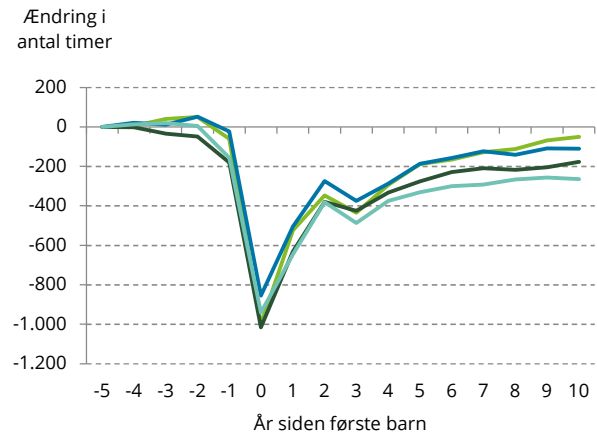
²Da vi kun har data frem t.o.m. 2020, så har vi ikke observationer i ti år efter fødslen for fødsler efter år 2010.

Figur 1 Gennemsnitlig ændring i antal præsterede timer relativt til fem år før fødsel

Figur 1.a Mænd og kvinder



Figur 1.b Kun kvinder



— Sygeplejersker — SOSU'er — Lærere — Pædagoger

Anm.: Antallet af præsterede timer er beregnet pba. data fra (mænd/kvinder): Sygeplejerske (367/9.950), SOSU'er (439/8.475), Lærer (3.839/8.385), Pædagog (2.762/12.348). Beregningerne er foretaget pba. af timetal fra 1994-2020.

Kilde: Egne beregninger på baggrund af Danmarks Statistiks registre.

Kønssammensætning i fagene har stor betydning

Blandt de udvalgte faggrupper, er den umiddelbare ændring i arbejdstid i det år de får et barn mindst hos lærerne og størst hos sygeplejerskerne og SOSU'erne. Det skyldes kønssammensætningen i fagene, idet lærerfaget ikke har en lige så høj andel af kvinder som de øvrige fag. Således udgør kvinder hhv. 95 pct. og 96 pct. af gruppen af offentligt ansatte SOSU'er og sygeplejersker i vores population. For pædagoger og lærere udgør de hhv. 82 pct. og 69 pct. Ser vi alene på kvindelige offentligt ansatte, er forskellene i det umiddelbare fald i arbejdstid mindre, jf. figur 1.b. Efter 10 år er forskellene mellem faggrupperne også en smule mindre, når vi kun kigger på kvinder. For alle faggrupperne er der en lidt større nedgang i arbejdstid for kvinderne, også 10 år efter.

Mere ligestilling kan være en del af løsningen

Når kvinder generelt går mere ned i arbejdstid som følge af at få børn, og flere offentlige fag er dominerede af kvinder, taler det for, at mere ligestilling mellem kønnene kan være en del af løsningen på at skaffe hænder til det offentlige. Her kan man ikke udelukke, at indførelsen af øremærket barsel til mænd på sigt vil have en gavnlig effekt.

Ingen effekt på beskæftigelsen hos vores faggrupper

I litteraturen finder man, at kvinder også er mere tilbøjelige til at træde helt ud af arbejdsmarkedet efter at de får børn.³ I vores undersøgelse finder vi imidlertid ikke tegn på, at det skulle gøre sig gældende for de udvalgte faggrupper.

3. Estimationsresultater

Vigtigt at tage højde for kontrafaktisk udviklingen i fravær af børn

Når man udelukkende kigger på de rå data – i form af faktiske præsterede timer – er der ikke noget der tyder på, at børn skulle have større betydning for arbejdstiden blandt sygeplejersker. De præsterede timer siger imidlertid ikke noget om, hvordan gruppernes arbejdstid ville have udviklet sig i fravær af børn. Denne "kontrafaktiske udvikling" i arbejdstid kan potentielt være forskellig på tværs af faggrupperne, og er derfor vigtig at tage højde for. Det gør vi ved at anvende en estimationsmodel, der mere rent estimerer børns betydning på arbejdstiden.⁴ Ved at bruge en estimationsmodel, undgår vi at undervurdere børns betydning, for de faggrupper, der ville have steget i arbejdstid, hvis de ikke havde fået børn.

³ Se Kleven, Landais og Søgaard (2019).

⁴ Vi anvender metoden fra Kleven, Landais og Søgaard (2019). Se afsnit 4 for en uddybende beskrivelse af metoden.

Estimationsmodel kan tage højde for forskelle

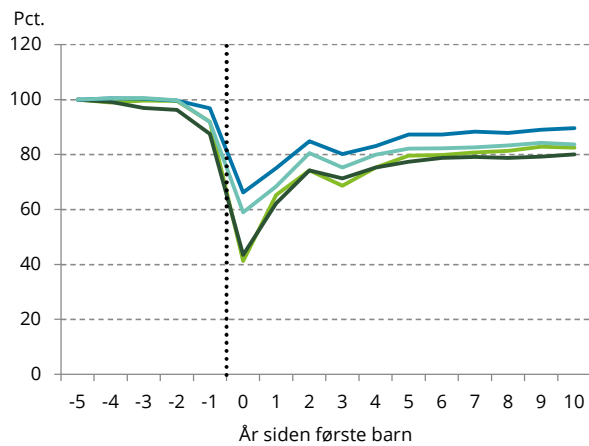
Estimationsmodellen tager også tage højde for, at folk får børn på forskellige tidspunkter i livet, og at der derfor kan være forskel på deres arbejdsanciennitet omkring det tidspunkt, hvor de bliver forældre. På samme måde kan fødselsåret (målt i kalendertid) have betydning, idet folk der får børn i forskellige år, påvirkes forskelligt af konjunkturer. Begge dele kan have betydning for, hvordan deres arbejdstid ville have udviklet sig, hvis de ikke havde fået børn. Samtidig kan modellen tage højde for, at der kan være forskelle på den generelle sammenhæng mellem anciennitet og arbejdstid, på tværs af faggrupperne.

Vi følger en kendt metode fra litteraturen

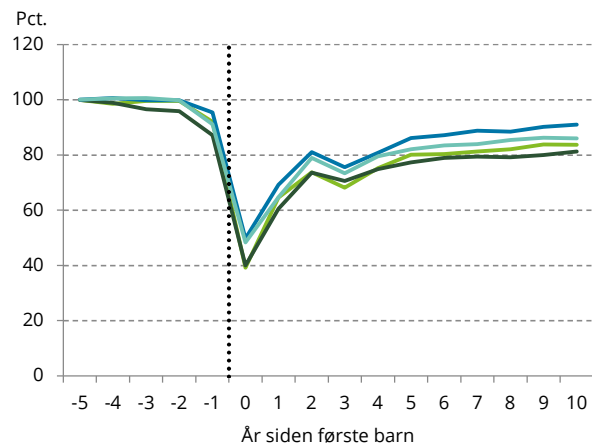
Vi estimerer børns betydning for arbejdstiden, hvor vi kontrollerer for alder, og kalendertid via et fuldt sæt af dummyvariable. Vi beregner den procentvise afvigelse i arbejdstiden som følge af have fået børn ved at sammenligne udviklingen i arbejdstid efter at folk får børn, med en kontrafaktisk udvikling i fravær af børn. Metoden følger Kleven, Landais og Søgaard (2019), som udnytter variationen fra kvinder, der får børn på forskellige tidspunkter, til at estimere effekten af tidsafstanden til det første barn.

Figur 2 Reduktion i arbejdstid som følge af at have fået børn

Figur 2.a Mænd og kvinder



Figur 2.b Kun kvinder



— Sygeplejersker — SOSU'er — Lærere — Pædagoger

Anm.: Figurerne viser forholdet mellem den faktiske arbejdstid og en estimeret kontrafaktisk arbejdstid i fravær af børn. Antallet af præstere timer er beregnet pba. data fra (mænd/kvinder): Sygeplejerske (367/9.950), SOSU'ER (439/8.475), Lærer (3.839/8.385), Pædagog (2.762/12.348). Beregningerne er foretaget pba. af timetal fra 1994-2020.

Kilde: Egne beregninger på baggrund af Danmarks Statistiks registre.

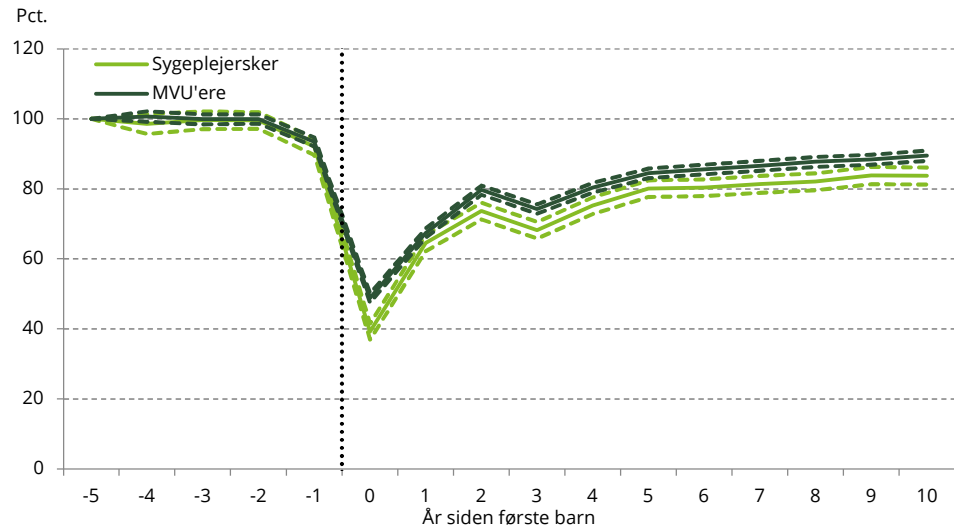
Børn har generelt varig effekt på offentliges arbejdstid

Resultaterne fra estimationsmodellen indikerer, at børn har haft en varig negativ betydning på alle fire faggruppers arbejdstid, jf. figur 2.b. Den viser, at ti år efter at have fået børn, arbejder alle grupperne 80-90 pct. af, hvad de ville have gjort, hvis de ikke havde fået børn. Børn ser altså ud til at have en stor og varig betydning for offentligt ansattes arbejdstid. Effekten ser ud til at være størst for SOSU'er.

Sygeplejerskers arbejdstid falder mere end for andre MVU'ere

Der har været stor fokus på sygeplejerskernes arbejdsforhold i den offentlige debat, hvorfor vi fokuserer på denne gruppe. Her viser vores model, at børn reducerer sygeplejerskers arbejdstid med 6 pct.-point mere end det er tilfældet blandt øvrige kvindelige offentligt ansatte MVU'ere, jf. figur 3. Forskellen er statistisk signifikant. Når børn har større betydning for sygeplejerskernes arbejdstid end for andre offentligt ansatte MVU'ere kan det hænge sammen med, at sygeplejerskerne typisk har mindre familievenlige arbejdstider.

Figur 3 Estimeret betydning af at få børn på kvinders arbejdstid



Anm.: De stiplede linjer angiver et 95 pct. konfidensinterval. Beregningerne er foretaget pba. af data på 32.569 offentligt ansatte med en mellemlang videregående uddannelse og for 9.950 offentligt ansatte sygeplejersker. Beregningerne er foretaget pba. af timetal fra 1994-2020.

Kilde: Egne beregninger på baggrund af Danmarks Statistiks registre.

4. Estimationsmetode

Kontrollerer for alder, kalenderår og barnets fødselsår

Analysen tager udgangspunkt i metoden fra Kleven, Landais og Søgaard (2019), som estimerer betydningen af at få børn for hhv. mænd og kvinders antal arbejdstimer separat. Vi estimerer følgende regressionsligning, hvor vi kun ser på kvinders arbejdstimer, og kontrollerer for alder, kalenderår og det første barns fødselsår:

$$Y_{ist} = \sum_{j \neq -1} \alpha_j \cdot I[j = t] + \sum_k \beta_k \cdot I[k = Alder_{is}] + \gamma_y \cdot I[y = s] + \mu_{ist}$$

hvor

- s er året og t er tiden siden første barn
- Y_{ist} er antal arbejdstimer
- $\sum_{j \neq -1} \alpha_j \cdot I[j = t]$ er et fuldt sæt af event-tidsdummyer (ikke-parametrisk kontrol)
- $\sum_k \beta_k \cdot I[k = Alder_{is}]$ er et fuldt sæt af aldersdummyer (ikke-parametrisk kontrol)
- $\sum_y \gamma_y \cdot I[y = s]$ er et fuldt sæt af årsummyer (ikke-parametrisk kontrol)

Arbejdstid ift. kontrafaktisk arbejdstid

Vi beregner den procentvise afvigelse i arbejdstiden som følge af have fået børn ved at tillægge den estimerede effekt af at få børn til den kontrafaktiske udvikling i fravær af børn og sammenligne det med en kontrafaktisk udvikling i fravær af børn:

$$A_{t=j} = \frac{\hat{\alpha}_{t=j} + E[\tilde{Y}_{ist=j} | t = j]}{E[\tilde{Y}_{ist=j} | t = j]}$$

Figurerne i denne analyse viser estimatet på parameteren $A_{t=j}$ som fanger effekten på den præsterede arbejdstid for kvinder i den offentlige sektor, af at have fået børn, i alle år fra fem år før det første barn til ti år efter.

5. Litteratur

Kleven, H., Landais, C. og Søgaard, J. E. (2019). "Children and Gender Inequality: Evidence from Denmark." *American Economic Journal: Applied Economics* 2019, 11(4). s. 181-209