

Analyse | kraka

9. september 2015

Antallet af sabbatår blandt studerende har været faldende gennem de seneste 20 år

Af Kristian Thor Jakobsen og Katrine Marie Tofthøj

Samfundsøkonomisk er det en fordel at få unge hurtigt gennem de videregående uddannelser. Det øger den økonomiske vækst og skatteprovenuet. Derfor har der været et politisk fokus på at nedbringe den gennemsnitlige dimittendalder for danske studerende. Dette notat ser på, hvordan starttidspunktet for unges videregående uddannelse har udviklet sig siden 1990'erne, og om udviklingen kan tilskrives nogle af de konkrete politiske tiltag, der har været på området.

- Andelen af unge, der starter på deres første videregående uddannelse senest to år efter færdiggørelsen af deres gymnasiale uddannelse (også kaldet unge med tidlig første studiestart), er steget fra knap 40 pct. i starten af 1990'erne til godt 75 pct. i 2013.
- Stigningen skyldes både en stigende andel af unge, der rent faktisk starter på en videregående uddannelse, mens også at de unge, der starter på en videregående uddannelse, starter tidligere.
- Antallet af sabbatår, altså antal år mellem færdiggørelse af gymnasial uddannelse og første studiestart, er derved faldet i gennemsnit på tværs af fx uddannelseslængde.
- Resultaterne tyder på, at karakterbonus for tidlig studiestart, der blev indført i 2009, sænkede antallet af sabbatår med 1-2 måneder for unge på uddannelser med bindende adgangskvotient i forhold til uddannelser uden bindende adgangskvotient.
- På bacheloruddannelserne har gennemførelsesprocenten blandt unge uden sabbatår været lavere end blandt unge, der eksempelvis har afholdt et eller to sabbatår.

Anbefaling:

Det er samfundsøkonomisk attraktivt, at unge generelt opnår en kompetencegivende uddannelse i en ung alder, og reguleringen bør rettes mod dette mål. En ordning, der har til formål at få unge til generelt at starte tidligere på deres studie, bør have en effekt for alle. Derfor er karakterbonus ikke det bedste instrument, da ordningen kun virker i kombination med adgangsbegrænsninger.

De nuværende mange ordninger, fx karakterbonus ved tidlig studiestart, fremdriftsreform og begrænsning i antallet af SU-klip har karakter af kludetæppe, hvor effekten af det enkelte tiltag i forhold til dimittendalder kan være tvivlsom. Området bør underkastes en samlet evaluering med henblik på at erstatte de nuværende regler med en enkel og målrettet regulering. I forbindelse hermed bør effekterne af at erstatte SU'en med lån og skatterabat ved lav dimittendalder undersøges.

Kontakt

Forskningschef
Kristian Thor Jakobsen
Tlf. 3022 6792
E-mail krj@kraka.org

Fokus på at nedbringe alderen for dimittender

Indførelse af karakterbonus og flere SU-klip

1. Baggrund

Der har i de seneste år fra politisk hold været fokus på at mindske antallet af år, der går fra, at unge fuldfører en gymnasial uddannelse til, at de unge fuldfører en videregående uddannelse. I den forbindelse er der indført en række reformer, som sigter mod, at øge tilskyndelsen for unge til at hurtigere at påbegynde og gennemføre en videregående uddannelse (Boks 1 beskriver de centrale reformer).

I nogle af disse reformer har sigtet været at nedbringe antallet af sabbatår, dvs. det antal år, der går fra, at de unge tager deres adgangsgivende eksamen til, at de starter på en videregående uddannelse.¹ I 2006 blev der med virkning fra 2009 fx indført en karakterbonus til de unge, der starter på en videregående uddannelse senest to år efter færdiggørelsen af den adgangsgivende uddannelse.

Bonussen består i, at de unge, der opfylder kravet, kan få forhøjet deres adgangskvotient med 1,08, herefter kaldet 1,08-reglen. Fra politisk hold har der dog været overvejelser om at fjerne 1,08-reglen igen.²

Ved den seneste SU-reform i 2014 blev antallet af SU-klip for senstartere reduceret. Derudover blev der indført krav til studiefremdrift. Det er endnu for tidligt at evaluere effekterne af denne reform.

Boks 1 Eksempler på reformer, der bl.a. har haft til formål at sænke gennemsnitsalderen for dimittender fra de videregående uddannelser

I 1996 blev det såkaldte SU-klippekort indført, hvor de studerende kun fik ret til SU i, hvad der svarede til den normerede studietid på deres pågældende studie plus 12 måneder. Den maksimale længde på klippekortet udgjorde seks år.

I 2006 blev der med virkning fra 2009 indført en bonus for tidlig studiestart i form af, at de unge kunne få deres adgangskvotient forhøjet med 1,08, hvis de søgte ind inden for to år efter den adgangsgivende eksamen. Desuden blev der indført såkaldte specialekontrakter, der specificerede, hvor lang tid den enkelte studerende kunne bruge på deres speciale.

I 2009 blev der indført færdiggørelsesbonus på universitetsområdet, hvor universiteterne modtager et ekstra beløb for de studerende, der fuldfører enten deres bachelor- eller kandidatuddannelse inden for given tidsperiode (normeret tid for kandidatdelen og normeret tid plus et år for bachelordelen).

I 2014 blev den seneste SU-reform vedtaget. Denne indeholdt bl.a. en bestemmelse om, at antallet af klip på SU-klippekortet bliver afkortet for de unge, der ikke starter på en videregående uddannelse senest to år efter færdiggørelsen af den adgangsgivende eksamen. Derudover blev kravene om fremdrift for de studerende skærpet, hvilket bl.a. indebærer, at unge hurtigere kan skæres i SU, hvis de ikke består et vist antal fag per semester.

Spørgsmålet er derfor, hvordan det egentlig er gået med de unges starttidspunkt på de videregående uddannelser i takt med, at flere unge gennem de seneste 20 år har valgt at

¹ I notatet er den adgangsgivende eksamen alene defineret ved færdiggørelse af en gymnasial uddannelse. På en række korte og mellemlange videregående uddannelser kan der også opnås adgang via fx en erhvervsuddannelse. Disse unge er ikke medtaget i analysen.

² Jf. fx Politiken (2015): <http://politiken.dk/indland/uddannelse/ECE2587251/regering-vil-af-med-kunstig-karakter-bonus/>

starte på disse uddannelser? Og hvordan de politiske initiativer på området har påvirket de unge?

Udviklingen i andel af unge med "tidlig første studiestart"

Dette notat analyserer udviklingen i andelen af unge, der starter inden for to år efter færdiggørelsen af deres adgangsgivende uddannelse. Hvis 1,08-reglen har påvirket de unges adfærd signifikant, bør vi se en stigning i denne andel fra 2009 og frem. En studerende, der starter på sin første videregående uddannelse senest to år efter færdiggørelse af den adgangsgivende uddannelse, defineres som at have en "tidlig første studiestart".

Struktur i analysen

Afsnit 2 gennemgår den overordnede udvikling i andelen af unge med tidlig første studiestart. Afsnit 3 fokuserer på, om 1,08-reglen kan tilskrives en effekt på antallet af sabbatår for studiestartere. Til sidst ses der i afsnit 4 på, om der er en sammenhæng mellem tidlige studiestart på de lange videregående uddannelser og frafald.

2. Udviklingen i andelen af unge med tidlig første studiestart

Markant stigning i andel med tidlig første studiestart

Af de unge, der færdiggjorde en adgangsgivende eksamen i 2011, havde godt 75 pct. en tidlig første studiestart, jf. Figur 1. For årgang 1991 var den tilsvarende andel på under 40 pct. Derved er andelen af unge med en tidlig første studiestart fordoblet henover de seneste 20 årgange fra de gymnasiale uddannelser.

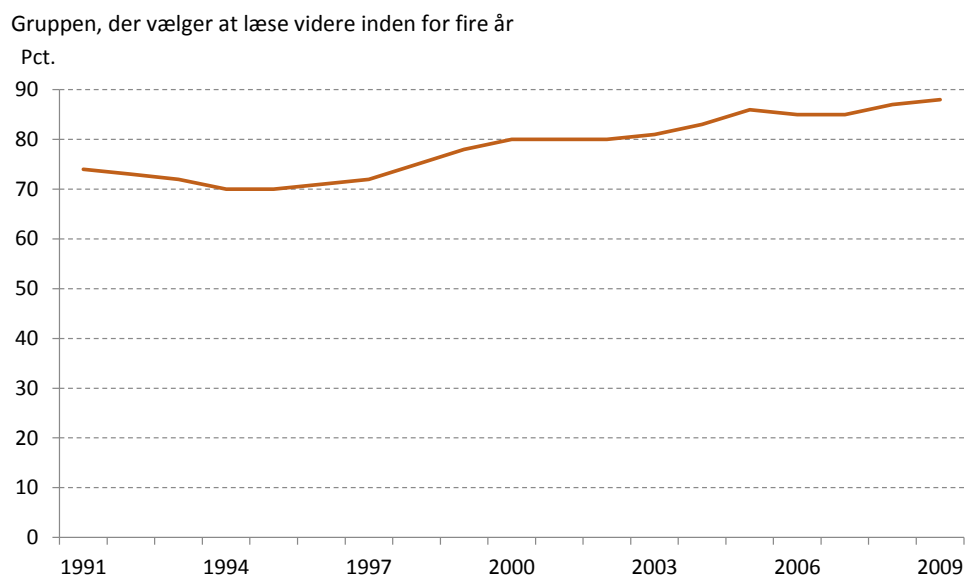
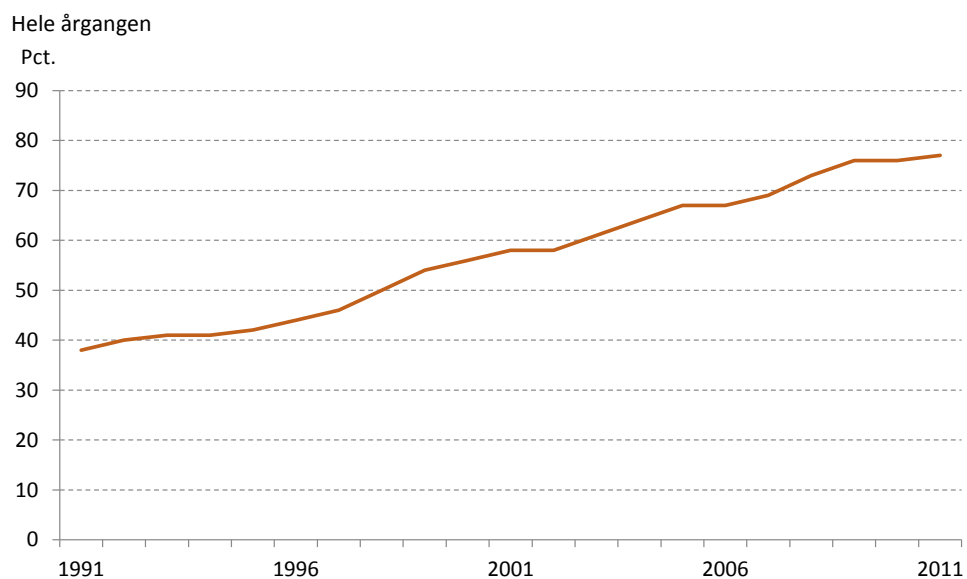
Relativt flere unge starter på videregående uddannelse

En del af denne stigning kan forklares ved, at unge simpelthen er blevet mere tilbøjelige til at starte på en videregående uddannelse. Men stigningen skyldes også, at de unge, der vælger at læse videre, påbegynder deres studie tidligere end førhen, jf. Figur 1. I 1991 udgjorde andelen af unge med tidlig studiestart således 75 pct. af dem der valgte at læse videre, mens andelen var steget til knap 90 pct. for årgangen fra 2009.

Konstant stigning siden midten af 1990'erne

Stigningstakten i andelen af unge med tidlig første studiestart har desuden været forholdsvis konstant siden midten af 1990'erne. Årgang 2007 var den første årgang i opgørelsen, der var omfattet af 1,08-reglen, mens årgang 2009 var den første årgang, som kunne reagere på ordningen umiddelbart efter færdiggørelsen af deres adgangsgivende eksamen.

Figur 1 Andel af årgang fra adgangsgivende uddannelse med tidlig første studiestart, 1991-2013

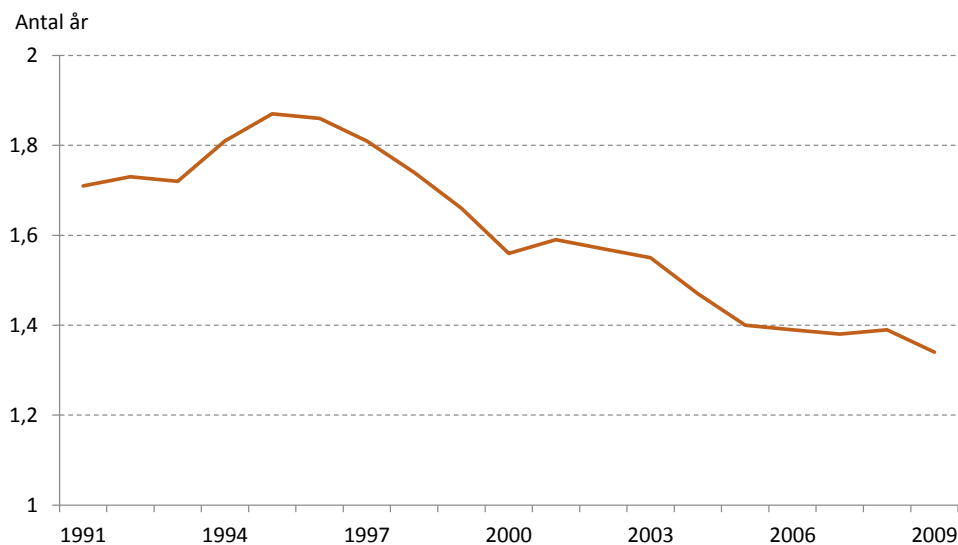


Kilde: Egne beregninger på baggrund af Danmark Statistiks registerdata.

Faldende antal sabbatår

Det gennemsnitlige antal sabbatår blandt unge, der har valgt at starte på en videregående uddannelse, er derved også faldet fra knap 1,9 sabbatår for årgangene fra midten af 1990'erne til knap 1,4 år for årgang 2009, jf. Figur 2.

Figur 2 Gennemsnitlig antal sabbatår for unge fra de enkelte årgange, der har valgt at læse videre senest fire år efter den adgangsgivende eksamen, 1991-2013



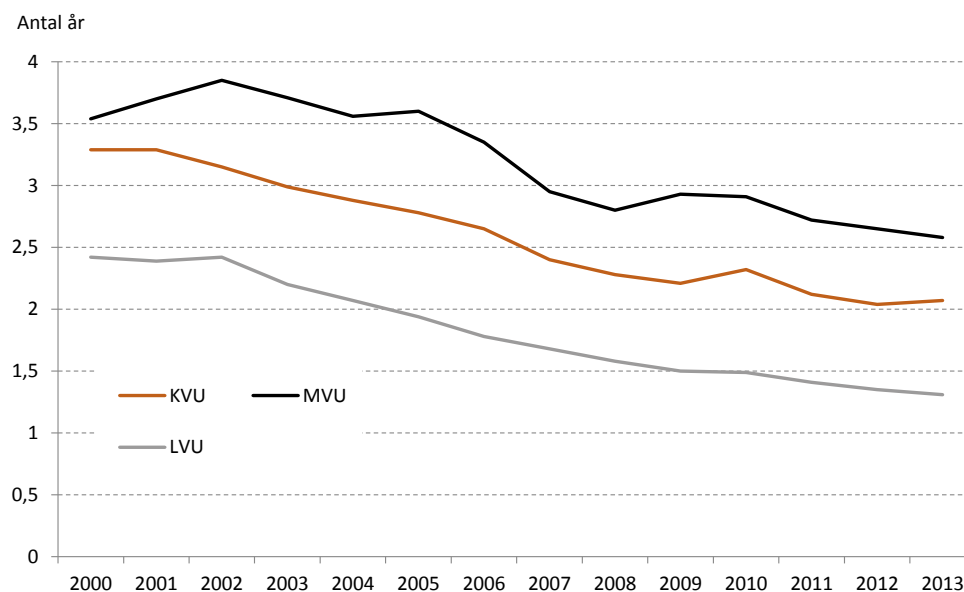
Anm.: Sabbatår er defineret som antallet af år mellem studiestart på den videregående uddannelse og året for færdiggørelsen af deres adgangsgivende eksamen.

Kilde: Egne beregninger på baggrund af Danmark Statistiks registerdata.

Antal sabbatår faldet for alle typer af videregående uddannelser

For unge, der starter på bachelordelen af en lang videregående uddannelse (LVU) som deres første uddannelse, er det gennemsnitlige antal sabbatår faldet fra knap 2,5 år blandt studerende med studiestart i år 2000 til ca. 1,3 år for dem, der startede i 2013, jf. Figur 3. Faldet er nogenlunde ligeså stort for unge, der startede på henholdsvis en kort og mellem-lang (MVU) videregående uddannelse. Dog har unge, der startede på MVU, i gennemsnit haft et sabbatår mere end unge, der startede på en bachelordelen af en LVU.

Figur 3 Gennemsnitlig antal sabbatår for unge, der starter på deres første videregående uddannelse, 2000-2013



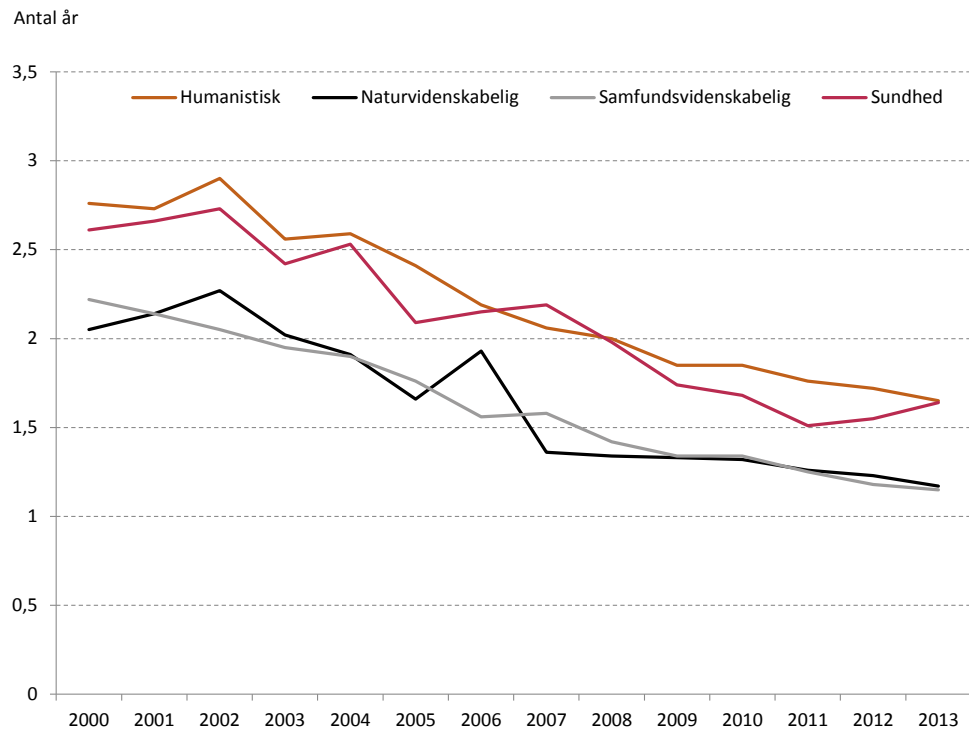
Anm.: Sabbatår er defineret som antallet af år mellem studiestart på den videregående uddannelse og året for færdiggørelsen af deres adgangsgivende eksamen.

Kilde: Egne beregninger på baggrund af Danmark Statistiks registerdata.

Generelt fald i antal sabbatår uanset uddannelsesretning

Siden 2000 er antallet af sabbatår for unge, der starter på en bacheloruddannelse som deres første videregående uddannelse, faldet på tværs af alle de større uddannelsesretninger, jf. Figur 4. For ingen af de viste uddannelsesretninger er der tegn på mærkbare skift i udviklingen i antal sabbatår omkring tidspunktet for indførelsen af 1,08-reglen. Konklusionerne fra Figur 2 og 3 går altså igen, hvis man ser på de enkelte studieretninger.

Figur 4 Gennemsnitlig antal sabbatår for unge, der starter på en bacheloruddannelse som deres første videregående uddannelse fordelt efter uddannelsesretning, 2000-2013



Kilde: Egne beregninger på baggrund af Danmark Statistiks registerdata.

3. Har 1,08-reglen haft en påvirkning på unges gennemsnitlige studiestarttidspunkt?

Svært at bedømme den umiddelbare effekt af 1,08-reglen

Bedømt ud fra den overordnede udvikling i antallet af sabbatår for unge er det svært entydigt at afgøre, om indførelsen af 1,08-reglen har haft en effekt på antallet af sabbatår for de efterfølgende årgange. Umiddelbart ser udviklingen i antallet af sabbatår efter reglens indførelse ud til følge de foregående års udvikling.³

Optagelse på mange studier kræver ikke et givent karaktersnit

En mulig forklaring på den manglende synlige effekt er, at det langt fra er alle videregående uddannelser, hvor der er en bindende adgangskvotient.⁴ For unge, der startede på en kort videregående uddannelse (KVU) mellem 2000 og 2013, blev omkring 75 pct. af dem optaget på studier uden bindende adgangskvotient.⁵ På de lange videregående uddannelser ligger den tilsvarende andel på ca. 20 pct.

Opdeling af unge i kontrol- og behandlingsgruppe

Derfor er det nødvendigt at opdele de unge efter, om de kan have haft gavn af at gå hurtigt i gang med et studie eller ej. I første omgang kan man dele unge efter om de starter på en KVU eller en LVU. Givet at en bindende adgangskvotient er mere udbredt LVU'er, vil vi forvente et effekten af bonusordningen er større for studerende, der starter på en LVU end for studerende, der starter på en KVU. En mere præcis opdeling følger, om de enkelte studier typisk har været forbundet med en bindende adgangskvotient eller ej. Disse opde-

³ Hvis 1,08-reglen har haft en effekt på antallet af sabbatår for alle unge studiestartere, ville dette eventuelt kunne ses som et markant skift i udviklingen i fx andelen af unge med tidlig første studiestart før og efter reformens indførelse. Dette er umiddelbart ikke tilfældet.

⁴ Ved bindende adgangskvotient forstås at optagelsen på det pågældende studie har haft et minimumskrav til karaktersnittet fra den adgangsgivende eksamen.

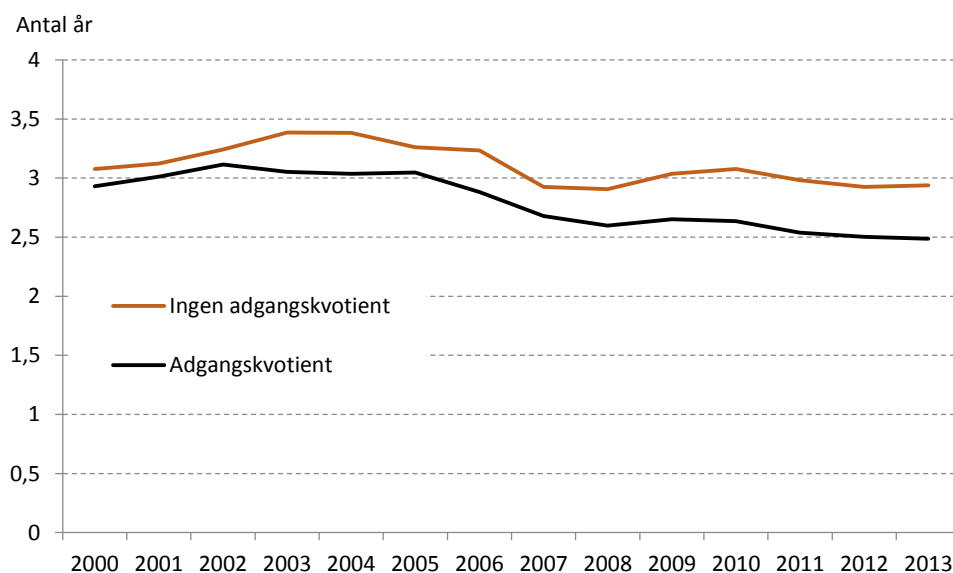
⁵ Dette er baseret på information om adgangskvotienter fra den Koordinerede Tilmelding (KOT) fra 2000, 2001, 2010 og 2013. En uddannelse defineres som ikke at have en bindende adgangskvotient, hvis dette ikke var tilfældet for samtlige disse år

linger kan derefter bruges i en statistisk model til at se, om 1,08-reglen kan have påvirket antallet af år inden studiestart for personer på studier med fx bindende adgangskvotienter (se Boks 2 for detaljer om metoden).

Nogenlunde ens trend fra 2005 og frem

Sammenligningen mellem kontrol- og behandlingsgruppen er baseret på, at udviklingen for kontrolgruppen ville svare til udviklingen for behandlingsgruppen, hvis ikke denne gruppe havde været påvirket af det givne politikindgreb i dette tilfælde 1,08-reglen. Derfor skal udviklingen i årene op til indførelsen 1,08 reglen i forhold til antallet af sabbatår gerne være nogenlunde ens for henholdsvis kontrol- og behandlingsgruppen. Fra 2005 og frem til 1,08-reglens indførelse i 2009 var der nogenlunde samme fald i antallet af år mellem den adgangsgivende eksamen og studiestart for disse to grupper, hvis de opdeles efter, om det enkelte studie typisk har haft bindende adgangskvotient eller ej, jf. Figur 5.

Figur 5 Antal af år mellem adgangsgivende eksamen og studiestart opdelt efter, hvorvidt det pågældende studie typisk har haft bindende adgangskvotient eller ej, 2000-2013



Kilde: Egne beregninger på baggrund af Danmark Statistiks registerdata.

Boks 2 Tankegangen bag en "difference-in-differences" estimation for effekten af 1,08-reglen

Unge, der er blevet optaget på en videregående uddannelse, opdeles i to grupper, en behandlings- og en kontrolgruppe, alt efter om de kan have været påvirket af 1,08-reglen eller ej. Behandlingsgruppen er gruppen af unge, der antages at være påvirket af reformen, mens kontrolgruppen er de unge, der antages til ikke at være det.

Til at fordele de unge i henholdsvis behandlings- og kontrolgruppen ses der på, om de unge har startet på videregående uddannelser, der traditionelt set har haft bindende adgangskvotient eller ej. De unge, der har startet på en videregående uddannelse uden bindende adgangskvotient, antages ikke at have været påvirket af 1,08-reglen i forhold til valg af studiestarttidspunkt, givet at de ville blive optaget uanset karaktersnit. De udgør derfor kontrolgruppen. Omvendt placeres unge, der er startet på videregående uddannelser med bindende adgangskvotienter, i behandlingsgruppen, da de alt andet lige vil have haft gavn af at starte hurtigere på studiet givet indførelsen af karakterbonus ved tidlig studiestart.

Unge tilhørende kontrolgruppen kan dog ikke være helt sikre på, om der kommer adgangsbe- grænsning på deres ønskede studium, hvilket kan trække i retning af hurtigere studiestart for gruppen. Det kunne også være, at unge i kontrolgruppen søger tidligere end før for at komme ind på et studie med adgangsbe- grænsning, men alligevel falder for kravet og i stedet starter på et studium uden begrænsning. Dette trækker alt andet lige i retning af, at det pågældende skøn for effekten kan være et underkantskøn, da den anvendte metode kan ikke fange disse effekter.

Ved at opdele de unge efter denne definition kan der opstilles en såkaldt traditionel "difference-in-differences" estimation, der kan vise, om unges valg af studiestarttidspunkt har været påvirket af 1,08-reglen. Estimationen har følgende specifikation:

$$y = \beta_0 + \beta_1 dB + \delta_0 d2 + \delta_1 d2 \cdot dB + \varepsilon$$

hvor y er antallet af år siden den adgangsgivende eksamen for unge, der har påbegyndt en videregående uddannelse i årene 2000 til 2013. $d2$ er en tidsdummy, der fanger den overordnede trend i udviklingen uden indførelsen af 1,08-reglen, mens dB er en dummy for, om de unge tilhører enten behandlings- eller kontrolgruppen. Interaktionsleddet mellem $d2$ og dB vil derved fange eventuelle ændringer i forskellen mellem behandlings- og kontrolgruppen i perioden efter indførelsen af 1,08-reglen.

Hvis 1,08-reglen skal tilsiges at have haft en effekt på studiestarttidspunktet for behandlingsgruppen, vil dette vise sig i form af en signifikant ændring i interaktionsleddet for årene 2009 og frem. Med andre ord skal det gennemsnitlige antal år inden studiestart for behandlingsgruppen været faldet mere end det tilsvarende gennemsnit for kontrolgruppen i årene efter regelændringen, hvis 1,08-reglen skal kunne tilskrives at have påvirket unges tidspunkt for studiestart.

Mindre fald i antal år før studiestart for nogle unge

Unge, der er startet på en LVU efter indførelsen 1,08-reglen, har haft et signifikant lavere antal år inden studiestart sammenlignet med unge, der starter på en KVU, jf. kolonne 1 i Tabel 1. Forskellen svarer til knap en måned.⁶ Hvis kontrol- og behandlingsgruppen defineres ud fra, om studiet typisk har haft en bindende adgangskvotient eller ej, er forskellen

⁶ Det er som sagt interaktionsleddet, der fanger forskellen i antal af sabbatår mellem behandlings- og kontrolgruppen efter indførelsen af 1,08-reglen. Ved opdelingen af unge på henholdsvis K- og LVU tilsiger interaktionsleddet, at antallet af sabbatår var ca. 6,5 pct. lavere for unge på LVU sammenlignet med unge på KVU, hvilket bliver omregnet til knap en måned.

stadig signifikant, men større, jf. kolonne 2 i Tabel 1. Her har det gennemsnitlige antal år inden studiestart faldet med ca. 0,2 år eller ca. 2 måneder mere for unge på uddannelser med bindende adgangskvotient i perioden efter 1,08-reglens indførelse.

Tabel 1 Estimationsresultater af ændringen i antallet af år mellem den adgangsgivende eksamen og studiestart på videregående uddannelser før og efter indførelsen af 1,08-reglen

	(1)	(2)	(3)	(4)	(5)	(6)
Periode fra 2009 og frem = 1 (d2)	-0.326*** (0.025)	-0.173*** (0.019)	-0.087*** (0.023)	-0.111** (0.035)	-0.049* (0.022)	-0.217*** (0.028)
Behandlingsgruppe = 1 (dB)	-0.800*** (0.018)	-0.234*** (0.014)	-0.270*** (0.022)	-0.200*** (0.030)	-0.170*** (0.020)	-0.240*** (0.014)
Behandlingseffekt (d2*dB)	-0.066* (0.028)	-0.194*** (0.022)	-0.158*** (0.027)	-0.214*** (0.038)	-0.136*** (0.025)	-0.192*** (0.022)
Kontrol- og behandlingsgruppe:						
- KVU/LVU	Ja					
- Adgangskvotient		Ja	Ja	Ja	Ja	Ja
Kun for årene 2005 og frem			Ja	Ja	Ja	
Kun LVU				Ja		
Karaktersnit fra adgangsgivende eksamen					Ja	
Årsdummies						Ja
Antal observationer	332.555	526.205	365.075	175.921	358.146	526.205

Anm.: Alternative specifikationer, hvor behandlingseffekten bliver lavet ved at interagere behandlingsgruppen med det enkelte år, og hvor den forklarede variabel er alder ved studiestart er inkluderet i appendiks. *= $p < 0,05$, **= $p < 0,01$, ***= $p < 0,001$

Kilde: Egne beregninger på baggrund af Danmark Statistiks registerdata.

Uændret resultat ved at se på årene 2005 og frem

Det overordnede resultat ændrer sig ikke ved at udelukke at inkludere årene fra 2005 og frem, jf. kolonne 3 i Tabel 1. Resultaterne viser derved stadig, at indførelsen af 1,08-reglen kan have mindsket tiden mellem adgangsgivende eksamen og studiestart for unge på uddannelser med typisk bindende adgangskvotienter. Dette er også tilfældet, hvis der fx udelukkende ses på unge på LVU, kontrolleres for karaktersnit fra adgangsgivende eksamen eller trend for det enkelte år i perioden.⁷

4. Sammenhæng mellem antal sabbatår og gennemførelse af bacheloruddannelse

Overordnet set er det økonomisk gavnligt for samfundet, hvis den gennemsnitlige dimittendalder kan nedbringes, da det vil afstedkomme både højere samlede skatteindbetalinger for staten og højere livsindkomst for den enkelte.⁸ Men samtidig kan en hurtigere før-

⁷ Se appendiks for estimationsresultaterne, hvis der anvendes kontrolvariable for det enkelte år i stedet for at samle perioderne før og efter reformerne.

⁸ Jf. Hansen, A.O. og Schultz, E.A. (2012): http://www.kraka.org/sites/default/files/public/effekt_af_sabbataar.pdf

Hvordan påvirkes frafaldet?

ste studiestart muligvis betyde, at flere unge falder fra uddannelsen grundet fx manglende modenhed eller manglende afklaring om, hvorvidt det er det helt rette studie for den enkelte unge.

Sammenhæng mellem antal sabbatår og gennemførelsesprocent

For at illustrere dette ses der på de unge fra tre udvalgte årgange, 2003, 2005 og 2007, fra de gymnasiale uddannelser, der senere hen startede på en bacheloruddannelse. Blandt disse unge udregnes andelen af unge, der gennemførte den pågældende bacheloruddannelse senest fire år efter studiestart, hvor de unge opdeles efter antal sabbatår afholdt før studiestart.⁹

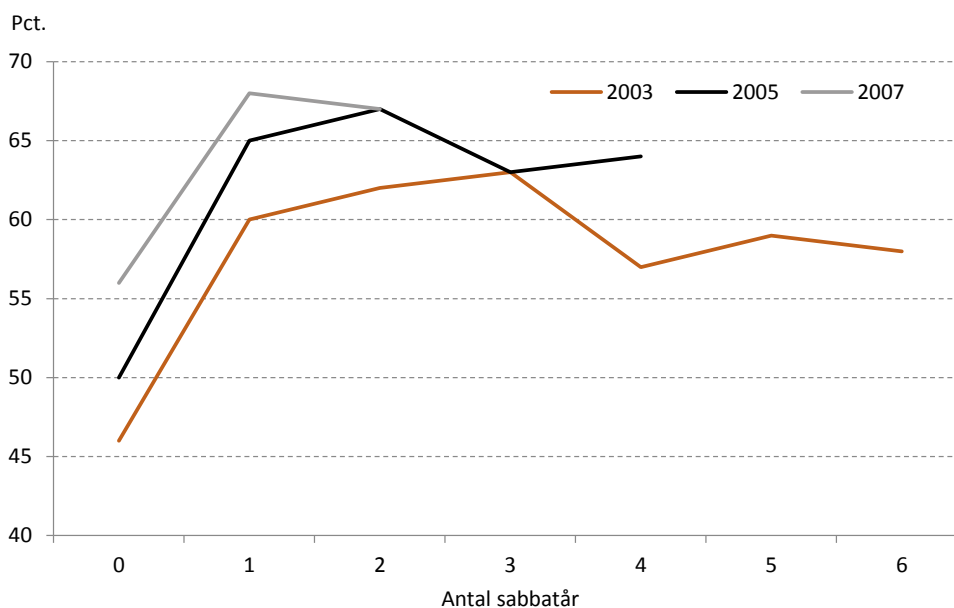
Gennemførelsesprocent lavest for unge uden sabbatår

Gennemførelsesprocenten for unge, der ikke har afholdt mindst et sabbatår, har for alle tre årgange været mærkbart lavere end gennemførelsesprocenten for unge med et eller flere sabbatår, jf. Figur 6. Gennemførelsesprocenten ser samtidig ud til at toppe for de unge, der har haft et eller to sabbatår, mens gennemførelsesprocenten har været lavere for de unge, der har afholdt mere end 3-4 sabbatår.

Men generelt stigende gennemførelsesprocenter over tid

Derudover har gennemførelsesprocenten været stigende henover de udvalgte årgange. Gennemførelsesprocenten for unge med ingen sabbatår var for årgang 2003 lige godt 45 pct., mens den tilsvarende andel var steget til godt 55 pct. for årgang 2007. Gennemførelsesprocenten har tilsyneladende også været stigende for unge med et eller to sabbatår.

Figur 6 Andel af studerende, der gennemfører bacheloruddannelse inden for fire år, opdelt efter antal sabbatår, 2003-2013

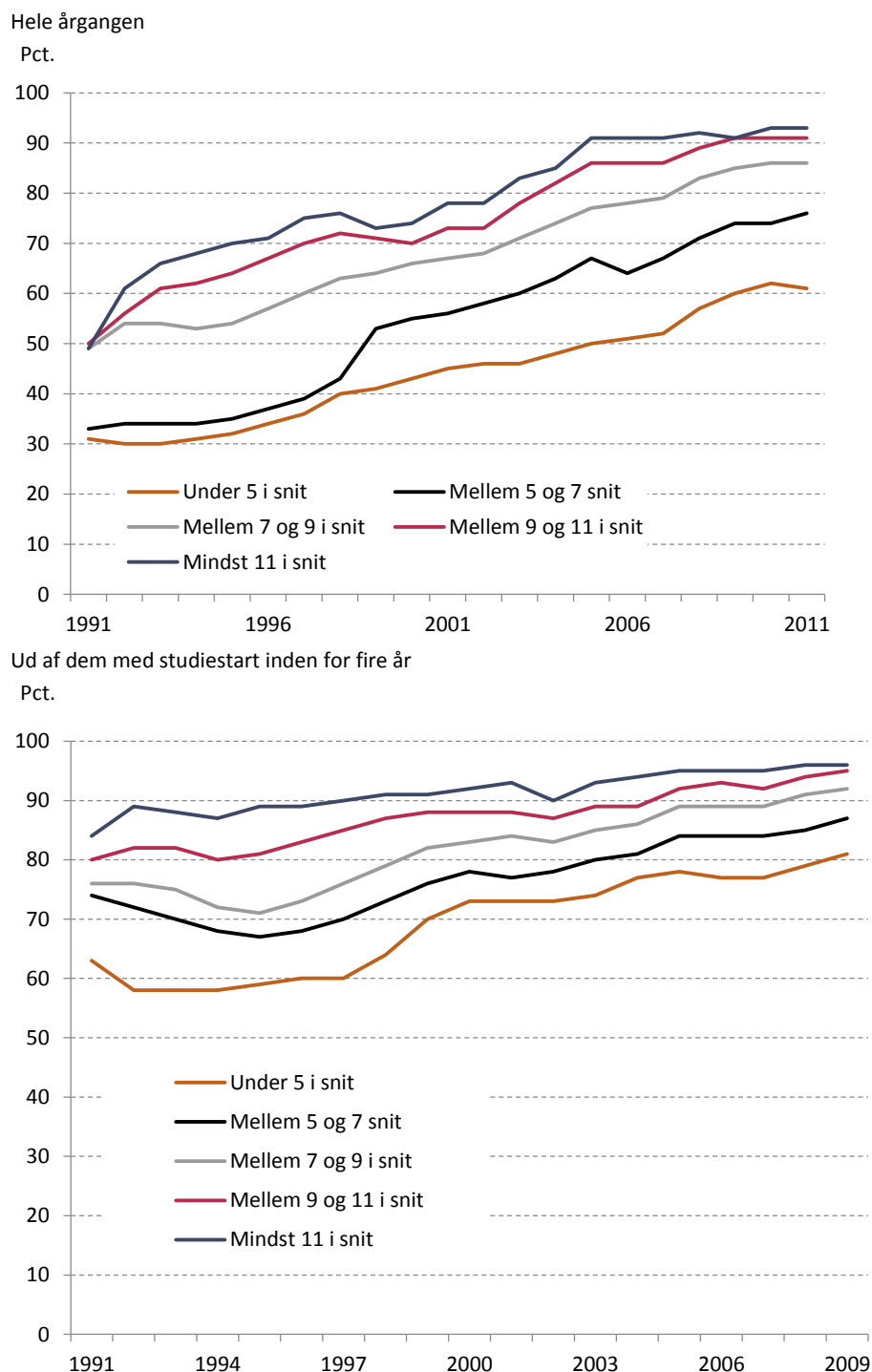


Kilde: Egne beregninger på baggrund af Danmark Statistiks registerdata.

⁹ Kriteriet for rettidig gennemførelse er lig målet for udbetaling af færdiggørelsesbonusen til den studerendes uddannelsesinstitution.

5. Appendiks

Figur 7 Andel af årgang med tidlig første studiestart fordelt efter samlet karaktersnit fra gymnasiet, 1991-2011



Anm.: Karaktersnittet er omregnet til den nye 7-punktsskala efter følgende tabel:
<http://www.optagelse.dk/vejledninger/pdf/Fra-13-skalaen-til-7.pdf>. Inkluderer kun personer med et registreret karaktersnit.

Kilde: Egne beregninger på baggrund af Danmark Statistiks registerdata.

Tabel 2 Estimationsresultater af ændringen i antallet af år mellem den adgangsgivende eksamen og studiestart på videregående uddannelser, 2000-2013

	(1)	(2)	(3)	(4)
Kontrol for det enkelte år (<i>d2</i>) (udgangsåret = 2005)				
2000	0.080 (0.067)	-0.183*** (0.050)		
2001	0.062 (0.067)	-0.137** (0.052)		
2002	0.022 (0.070)	-0.018 (0.053)		
2003	0.012 (0.070)	0.125* (0.055)		
2004	0.028 (0.071)	0.122* (0.057)		
2006	0.039 (0.073)	-0.026 (0.057)	-0.026 (0.057)	-0.169 (0.086)
2007	-0.240*** (0.071)	-0.335*** (0.053)	-0.335*** (0.053)	-0.321*** (0.079)
2008	-0.302*** (0.068)	-0.354*** (0.053)	-0.354*** (0.053)	-0.259** (0.080)
2009	-0.355*** (0.067)	-0.224*** (0.052)	-0.224*** (0.052)	-0.152 (0.083)
2010	-0.233*** (0.069)	-0.182*** (0.051)	-0.182*** (0.051)	-0.219** (0.078)
2011	-0.372*** (0.068)	-0.278*** (0.051)	-0.278*** (0.051)	-0.297*** (0.077)
2012	-0.409*** (0.066)	-0.334*** (0.050)	-0.334*** (0.050)	-0.374*** (0.075)
2013	-0.394*** (0.065)	-0.322*** (0.049)	-0.322*** (0.049)	-0.435*** (0.074)
Behandlingsgruppe = 1 (<i>dB</i>)	-0.784*** (0.055)	-0.212*** (0.045)	-0.212*** (0.045)	-0.208** (0.066)
Behandlingseffekt (<i>d2*dB</i>)				
2000	-0.083 (0.074)	0.064 (0.058)		
2001	-0.036 (0.074)	0.101 (0.060)		
2002	0.143 (0.077)	0.083 (0.062)		
2003	0.124 (0.077)	-0.121 (0.063)		
2004	0.047 (0.078)	-0.135* (0.065)		
2006	-0.182* (0.079)	-0.141* (0.065)	-0.141* (0.065)	0.016 (0.093)
2007	-0.016 (0.077)	-0.034 (0.061)	-0.034 (0.061)	0.061 (0.086)
2008	-0.014 (0.074)	-0.098 (0.061)	-0.098 (0.061)	-0.098 (0.087)
2009	0.013 (0.074)	-0.174** (0.060)	-0.174** (0.060)	-0.261** (0.089)
2010	-0.147* (0.075)	-0.230*** (0.059)	-0.230*** (0.059)	-0.249** (0.084)
2011	-0.094 (0.074)	-0.232*** (0.059)	-0.232*** (0.059)	-0.268** (0.083)
2012	-0.065 (0.072)	-0.212*** (0.057)	-0.212*** (0.057)	-0.185* (0.081)
2013	-0.100	-0.240***	-0.240***	-0.118

	(0.071)	(0.057)	(0.057)	(0.081)
Kontrol- og indsatsgruppe:				
- KVU/LVU	Ja			
- Adgangskvotient		Ja	Ja	Ja
Kun for årene 2005 og frem			Ja	Ja
Kun LVU				Ja
Antal observationer	332.555	526.205	365.075	175.921

Anm.: [Tekst]

Kilde: Egne beregninger på baggrund af Danmark Statistiks registerdata.

Tabel 3 Estimationsresultater af alder ved studiestart før og efter indførelsen af 1,08-reglen

	(1)	(2)	(3)	(4)	(5)
Periode fra 2009 og frem = 1 (<i>d2</i>)	-0.339*** (0.027)	-0.205*** (0.020)	-0.104*** (0.025)	-0.106** (0.037)	-0.217*** (0.030)
Behandlings- gruppe = 1 (<i>dB</i>)	-1.068*** (0.019)	-0.302*** (0.015)	-0.345*** (0.023)	-0.230*** (0.033)	-0.308*** (0.015)
Behandlingsef- fekt (<i>d2*dB</i>)	-0.085** (0.030)	-0.189*** (0.023)	-0.146*** (0.029)	-0.234*** (0.041)	-0.186*** (0.023)
Kontrol- og behandlingsgruppe:					
- KVU/LVU	Ja				
- Adgangskvoti- ent		Ja	Ja	Ja	Ja
Kun for årene 2005 og frem			Ja	Ja	
Kun LVU				Ja	
Årsdummies					Ja
Antal observati- oner	331.487	524.505	363.680	175.286	524.505

Anm.: Kun for unge med dimissionsår for adgangsgivende eksamen.

Kilde: Egne beregninger på baggrund af Danmark Statistiks registerdata.