

Analyse | kraka

1. marts 2017

Segregering i de danske grundskoler

Af Kristine Vasiljeva, Regitze Wandsøe, Christoffer Weissert og Sebastian Naur

I notatet undersøges udviklingen i forældrenes uddannelse og arbejdsmarkedstilknøytning for elever i 8.-9. klasse, samt fordelingen af elever på skoler betinget på disse karakteristika i perioden 2000-2013.

- Segregering i skoler kan føre til socioøkonomisk ulighed i Danmark i fremtiden pga. klassekammeratseffekter. Igennem bedre vidensdeling, øget disciplin og bedre rollemodeller kan børn, som går sammen med ressourcestærke således præstere bedre – og omvendt for børn, som går sammen med ressourcetsvage.¹
- Segregeringen af børn ift. deres forældres uddannelsesmæssige baggrund er steget med 2-4 pct.point fra 2000 til 2013. Hvis man skulle have den samme fordeling af børn efter deres forældres uddannelse på alle skoler, så skal man i dag omfordele 2-4 pct.point flere børn end tidligere. Niveauet af segregering er imidlertid stadigvæk under de 33 pct., der anvendes som tommelfingerregel for det kritiske niveau for lav segregering.
- Overordnet er segregeringen ift. forældres arbejdsmarkedstilknøytning faldet fra 2000 til 2013. Således skal man omfordele 3-6 pct.point færre i 2013 end i 2000. Niveauet er imidlertid stadigvæk over det kritiske niveau på 33 pct. for børn af langvarigt svagt tilknyttede til arbejdsmarkedet.
- Analysen viser ikke indikationer af, at skolereformen, der førte til mere frit skolevalg i 2005, har haft betydning for udviklingen i segregeringen af børn betinget på forældrenes uddannelses- og arbejdsmarkedsstatus. Samme billede ses for ikke-vestlige børn.
- Påvirkningen fra klassekammerater betyder, at børn i forskellige skoler ikke stilles lige, selv om der tilføres lige store økonomiske ressourcer pr. barn. Derved får børn ulige muligheder for at udnytte deres fulde potentiale. Der kan målrettet kompenseres for klassekammeratseffekterne, ved at tilføre relativt større ressourcer til skoler med negative klassekammeratseffekter. Andre mindre direkte instrumenter kan være mindre omkostningseffektive.

¹ Hoxby, C. (2000). *Peer effects in the classroom: Learning from gender and race variation*. NBER Working Paper 7867; Lavy, V., Paserman, M.D., Schlosser, A. (2012). *Inside the black box of ability peer effects: Evidence from variation in the proportion of low*

Anbefaling:

- Stigningen i segregeringen af børn af hhv. højt- og lavtuddannede samt det høje niveau af segregering af børn af langvarigt svagt tilknyttede er uheldig, da børn pga. klassekammeratseffekter ikke stilles lige i skolerne. De får derved ikke lige muligheder for at realisere deres personlige potentiale. Det bør overvejes at forøge de økonomiske ressourcerne i skoler med negative klassekammeratseffekter relativt til skoler med positive klassekammeratseffekter, for derved samlet set at stille eleverne i de forskellige skoler lige. Et sådant direkte instrument er at foretrække fremfor mere indirekte instrumenter.

Kontakt

Ledende Økonom, ph.d.

Kristine Vasiljeva

Tlf. 23939327

E-mail kri@kraka.org

Økonom

Regitze Wandsøe

Tlf. 31404252

E-mail reg@kraka.org

1. Forældres karakteristika og segregering i skoler

Faktorer, der påvirker skolevalg

Skolevalg kan påvirkes af flere forældrekarakteristika såsom etnicitet, forældres indkomst og uddannelse. For eksempel kan mere velstillede forældre sende deres børn til skoler, hvor der går andre børn med velstillede forældre.² Ligeledes er der en tendens til, at indvandrerbørn koncentrerer sig i bestemte skoler med en stor andel andre indvandrerbørn.³ Segregering, dvs. ujævn fordeling af elever fra forskellig baggrund på tværs af skoler, kan forhindre integration og forøge socioøkonomisk ulighed i samfundet pga. netværkseffekter.⁴

Ligelig undervisningskvalitet alt inklusiv

Klassekammeratpåvirkningen betyder, at børn i forskellige skoler ikke får samme samlede undervisningskvalitet, hvis der tilføjes lige store økonomiske ressourcer pr. barn. For at give børn lige muligheder på tværs af landets skoler bør den samlede undervisningskvalitet inkl. klassekammeratpåvirkningen være ligelig. Det er de ikke, hvis der tildeles de samme økonomiske ressourcer samtidig med, at der er høj segregering. For at modvirke effekterne af høj segregering kan der foretages en målrettet kompensation for de eksterne klassekammeratseffekter, ved at tilføre relativt flere ressourcer til skoler med negative klassekammeratseffekter. Det kan fx være i form af målrettede ekstra ressourcer til lærere, der kan sikre disciplin i klassen, ressourcer til ekstra undervisning eller en særlig indsats rettet mod svage forældre afhængigt af, hvad behovet er. Andre mindre direkte instrumenter som fx begrænsning af frit skolevalg for de svageste børn kan være mindre omkostningseffektive.

Skolereform og krise

Perioden 2000-2013 er karakteriseret ved en skolereform og økonomiske udsving. I skoleåret 2005 indførtes en skolereform, som førte til mere frit skolevalg. Konkret betød reformen, at forældre kunne vælge at sætte deres børn i en anden folkeskole end distriktsskolen, jf. Boks 1.⁵ Herudover har finanskrisen i 2008 i en længere periode medført en forværring af økonomiske forhold for flere forældre, som ligeledes kan have påvirket sammensætningen af børn på de enkelte skoler.

² Jf. fx Kaas og Mulvad (2013). *Rige og fattige skoler – sådan gjorde vi*. <http://www.kaasogmulvad.dk/2013/01/rige-og-fattige-skoler-sadan-gjorde-vi/>

³ Fx OECD (2012). *Untapped Skills Realising the Potential of Immigrant Students*. Paris: OECD Publishing; Jensen P. and Rasmussen A. (2011). *The effect of immigrant concentration in schools on native and immigrant children's reading and math skills*. *Economics of Education Review*, 30(6), s. 1503-1515.

⁴ Se fx Jensen P. og Rasmussen A. (2011). *The effect of immigrant concentration in schools on native and immigrant children's reading and math skills*. *Economics of Education Review*, 30(6), s. 1503-1515 for Danmark og Karsten S. m. fl. (2006). *Choosing Segregation or Integration? The Extent and Effects of Ethnic Segregation in Dutch Cities*. *Education and Urban Society*, 38(2), s. 228-247.

⁵ Herudover gøres børnehaveklassen i 2009 obligatorisk. Da vores undersøgelse primært ser på udviklingen i gruppen af 8. og 9. classes elever bør lovændringen ikke have betydning for vores resultater.

Boks 1 Reformen i perioden 2000-2013

Alle børn er tilknyttet en distriktsskole afhængigt af deres bopæl eller opholdssted. Barnet har derfor som udgangspunkt ubetinget ret til optagelse på den pågældende skole. Den 1. august 2005 trådte en lov om mere frit skolevalg inden for og på tværs af kommunegrænser i kraft. Den nye lov betyder, at forældres ret til at vælge folkeskole for deres børn udvides. Særligt tre forhold har betydning:

- For det første bliver frit valg af skole obligatorisk for kommunerne.
- For det andet udvides retten til frit valg af skole til at omfatte valg af skole i en anden kommune end bopælskommunen.
- For det tredje betyder den nye lov, at det ikke længere er muligt for skolerne at afvise elever ud fra pædagogiske vurderinger foretaget af skolelederen. Nu kan afvisning alene ske ud fra kapacitetsgrænserne på skolen (Ministeriet for børn, undervisning og ligestilling, 2015).⁶

Analysens opbygning

I næste afsnit præsenteres udviklingen i forældrekaraktistika på landsniveau i 2000-2013. I afsnit 3 fokuserer analysen på sammensætningen af skoler i henhold til forældrekaraktistika, der afspejler ændringerne i segregeringsindekset. Dernæst præsenteres forskellige udviklinger i segregationen for hele befolkningen, samt for ikke-vestlige børn kontra resten af befolkningen. Appendix indeholder flere detaljer om udviklingerne på kommunalt niveau samt tjek af, hvorvidt analysens valg og fravalg har betydning for de overordnede konklusioner.

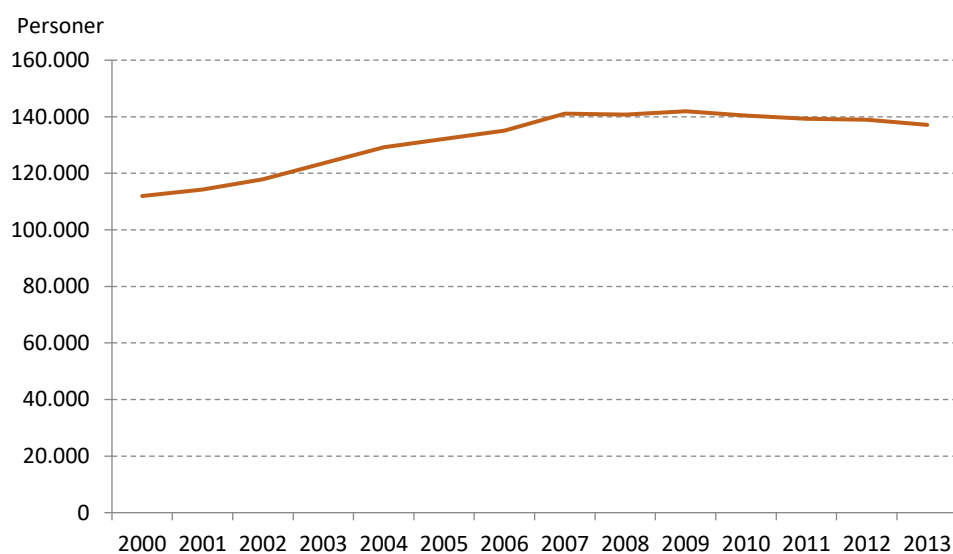
Udviklingen i antal børn i 8.-9. klasse

2. Udviklingen i forældres karakteristika på landsniveau

Antallet af børn i 8.-9. klasse har været stigende siden år 2000, hvor der var omkring 112.000 børn, til 2009, hvor der var knap 142.000 børn i gruppen. I 2013 var der over 137.000 børn i 8. og 9. klasse, jf. Figur 1.

⁶ Lov nr. 335 af 18. maj 2005 om ændring af folkeskoleloven; Undervisningsministeriet (2007) *Evaluering af mere frit skolevalg*. <http://brugfolkeskolen.dk/wp-content/uploads/Evaluering-af-mere-frit-skolevalg.pdf>. Ministeriet for Børn og Undervisning (2011). *Evaluering af mere frit skolevalg (2.0.)*. http://webcache.googleusercontent.com/search?q=cache:R_uCqPpVgVMJ:www.uvm.dk/-/media/UVM/Filer/Udd/Folke/PDF12/120221-Frit-skolevalg-rapport.ashx+&cd=1&hl=da&ct=clnk&gl=dk.

Figur 1 Antal børn i 8. eller 9. klasse i alt



Anm.: Populationen er begrænset til børn i 8. og 9. klasse. Se yderligere beskrivelse af datagrundlaget i Boks 3.

Kilde: Egne beregninger på registerdata fra Danmarks Statistik.

Udviklingen i forældres uddannelsesstatus

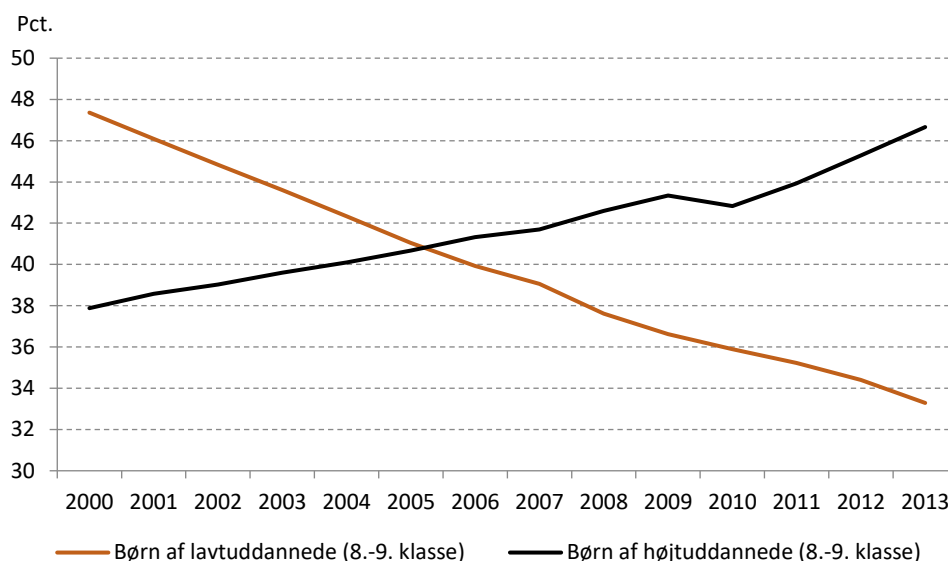
Samtidigt med, at flere personer i befolkningen opnår en videregående uddannelse,⁷ er andelen af børn i 8. og 9. klasse med mindst én forælder med en videregående uddannelse (herefter: børn af højtuddannede)⁸ steget fra 38 pct. i 2000 til 47 pct. i 2013, jf. Figur 2. Andelen af børn med mindst én forælder med højst en grundskoleuddannelse (herefter: børn af lavtuddannede)⁹ er tilsvarende faldet fra 47 pct. til 33 pct. i den samme periode.

⁷ Jf. <http://www.dst.dk/da/Statistik/NytHtml?cid=19295>, hvoraf det ses, at denne udvikling særligt er drevet af, at en større andel gennemfører en mellemlang eller en videregående uddannelse.

⁸ "Højtuddannede" defineres i analysen, som personer, der har gennemført en kort videregående, mellemlang videregående, bachelor-, lang videregående uddannelse eller en forskeruddannelse jf. Boks 3.

⁹ "Lavtuddannede" defineres i analysen, som personer, der højst har 9-10 år IVU, højst 9.-10 års grundskole eller uoplyst uddannelse. Folk der har imputerede uddannelsesoplysninger tilhører også denne kategori.

Figur 2 Andel børn efter forældres uddannelsesstatus



Anm.: Populationen er begrænset til børn i 8. og 9. klasse. Se yderligere beskrivelse af datagrundlaget i Boks 3.
 Kilde: Egne beregninger på registerdata fra Danmarks Statistik.

... og arbejdsmarkedstilknytning

Til at beskrive udvikling i børnenes segregering efter forældres arbejdsmarkedstilknytning, konstrueres to mål for svagt tilknyttede til arbejdsmarkedet, som begge indeholder arbejdsløse og kontanthjælpsmodtagere, samt modtagere af andre ledighedsydelse. Forskellen på de to mål er, hvor længe den enkelte forælder har været i gruppen af svagt tilknyttede.¹⁰

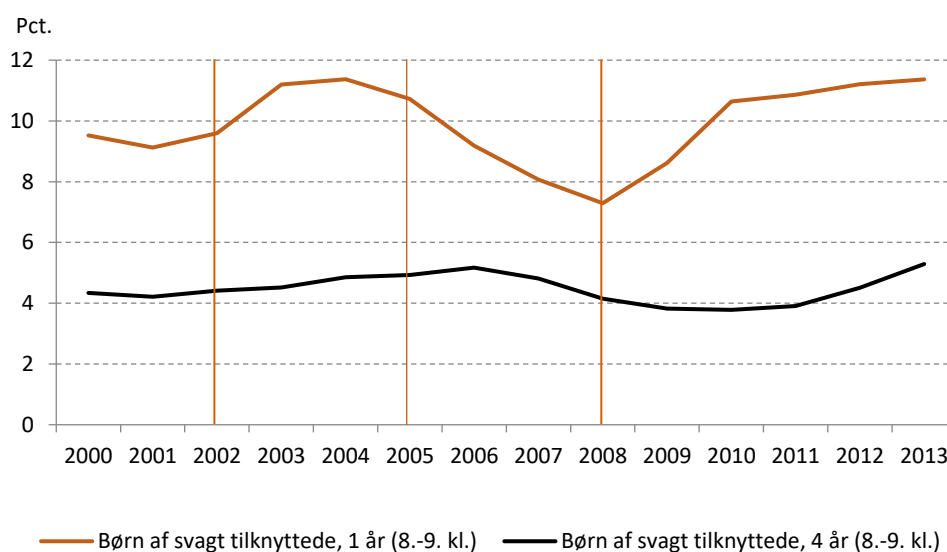
Den første gruppe er forældre med en kortvarig svag arbejdsmarkedstilknytning, der har været arbejdsløse eller kontanthjælpsmodtagere i mindst et år. Størrelsen af denne gruppe er imidlertid stærkt konjunkturafhængig. Således var andelen af børn i 8.-9. klasse med mindst én forælder med en kortvarig svag arbejdsmarkedstilknytning¹¹ (herefter: børn af kortvarigt svagt tilknyttede) lavest, på 7 pct., lige efter finanskrisens start i 2008. Siden da er andelen steget til godt 11 pct. i 2013, jf. Figur 3. Det kan forklares ved, at der var højkonjunktur i 2005-2008 og lavkonjunktur bagefter.

Derfor konstrueres der også en gruppe af langvarigt svagt tilknyttede til arbejdsmarkedet, der har været arbejdsløse eller kontanthjælpsmodtagere i mindst fire år. Denne gruppe afspejler mere strukturelle forskelle i arbejdsmarkedstilknytning, da konjunkturudsvingene i højere grad bliver udglattet. Hermed bliver andelen af børn af langvarigt svagt tilknyttede lavest i 2010 på 4 pct. og højest i 2013 på 5 pct., jf. Figur 3. Udviklingen i andelen af børn med mindst én forælder med en langvarig svag tilknytning til arbejdsmarkedet (herefter: børn af langvarigt svagt tilknyttede) er også konjunkturfølsom, dog i meget mindre grad og med en større forsinkelse.

¹⁰ Se Boks 3 i Appendiks for detaljeret beskrivelse.

¹¹ "Svagt tilknyttet til arbejdsmarkedet" er defineret som personer, der er arbejdsløse og kontanthjælpsmodtagere, samt modtagere af andre lign. ledighedsydelse, se Boks 3 i Appendiks.

Figur 3 Andel børn efter forældrenes tilknytning til arbejdsmarkedet



Anm.: Populationen er begrænset til børn i 8. og 9. klasse. Se yderligere beskrivelse af datagrundlaget i Boks 3. De lodrette streger afgrænser højkonjunktoren op mod finanskrisens udbrud, jf. [http://www.finanskrisekommissionen.dk/sites/default/files/public/finanskrise - kan det ske igen.pdf](http://www.finanskrisekommissionen.dk/sites/default/files/public/finanskrise%20-%20kan%20det%20ske%20igen.pdf) og for 2002 har vi benyttet niveauet for outputgabet fra http://www.nationalbanken.dk/en/publications/Documents/2015/12/Mon4Q_2016_Calculation_Output_Gap.pdf. Samme tilgang er brugt for resten af figurerne i notatet, hvor der angives konjunkturstreger. Hvor der er benyttet søjlediagrammer er konjunkturstregerne sat ultimo året for læsbarhedens skyld.

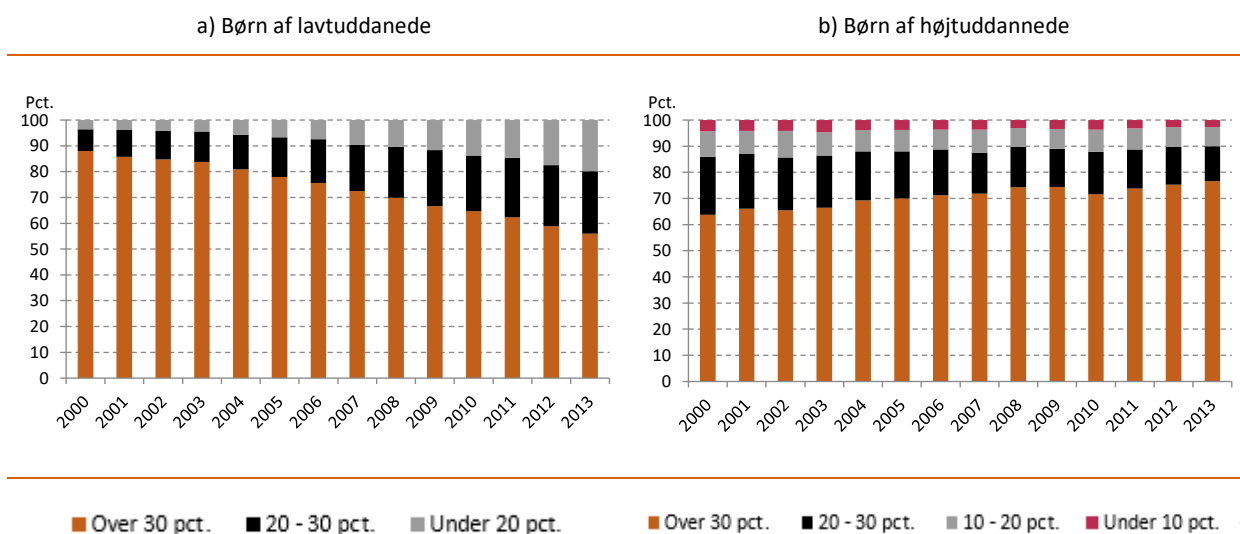
Kilde: Egne beregninger på registerdata fra Danmarks Statistik.

3. S sammensætningen af grundskoler efter forældrekarakteristika

Mere ulige fordeling efter forældres uddannelse

Andelen af skoler med over 30 pct. børn af lavtuddannede er faldet fra 88 pct. i 2000 til 56 pct. i 2013, jf. Figur 4. Samtidig er andelen af skoler med over 30 pct. børn af højtuddannede steget fra 64 pct. i 2000 til næsten 77 pct. i 2013, jf. Figur 4. Denne udvikling peger på, at der ikke kun har været en stigning i forældres uddannelsesniveaueu, men at børn af forældre med forskellige uddannelsesniveaueu også er blevet mere ulige fordelt på tværs af grundskoler.

Figur 4 Sammensætningen af grundskoler efter forældrenes uddannelsesstatus



Anm.: Populationen er begrænset til børn i 8. og 9. klasse. Se yderligere beskrivelse af datagrundlaget i Boks 3. Andelen er opgjort på skoleniveau. Skoler med mindre end 10 børn er fjernet. Kategorien "Under 10 pct." er på grund af beskyttelse af persondata lagt sammen med kategorien "Under 20 pct." i figur a.
Kilde: Egne beregninger på registerdata fra Danmarks Statistik.

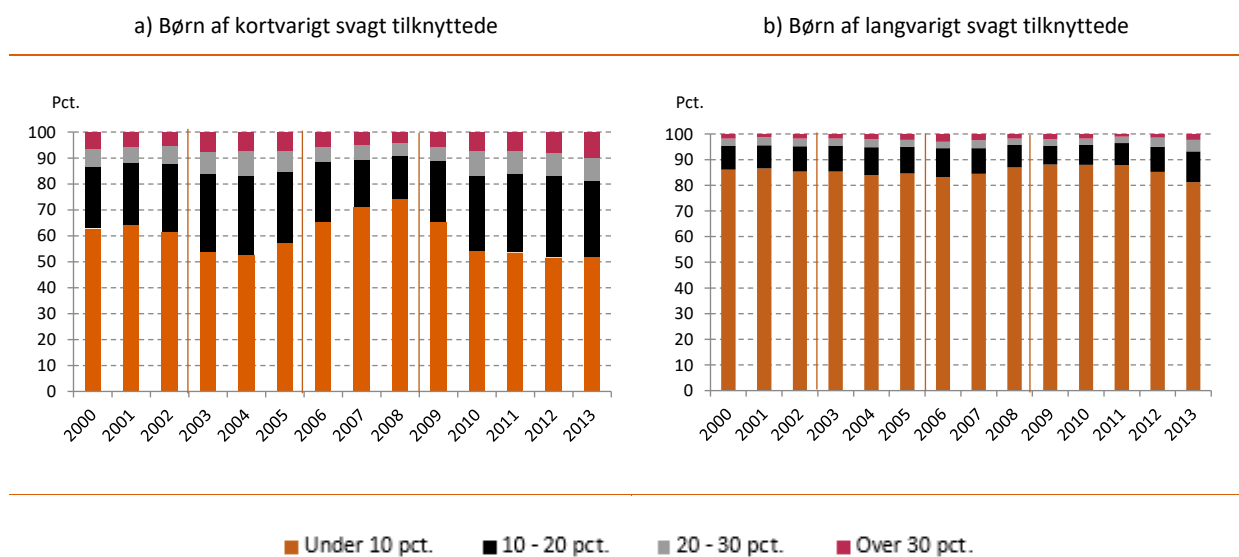
Flere skoler med større andel børn af svagt tilknyttede...

Over perioden er andelen af skoler, som har mindre end 10 pct. børn af kortvarigt svagt tilknyttede, steget fra 63 pct. i 2000 til 74 pct. i 2008, hvorefter andelen faldt til 52 pct. i 2013. Andelen af skoler, som har mellem 10 og 20 pct. børn af kortvarigt svagt tilknyttede, er faldet fra 24 pct. til 17 pct. i 2000-2008, og steget til 30 pct. frem til 2013, jf. Figur 5. Denne udvikling i sammensætningen af skoler skyldes økonomiske udsving. Fluktuationerne er igen mindre, når fordelingen af skoler beregnes for andelen af børn af langvarigt svagt tilknyttede, jf. Figur 5.

Konjunkturændringer rammer kommunalt skævt, jf. Figur 19.¹² Det medfører, at skoler i nogle kommuner oplever en særligt stor stigning i andelen af svagt arbejdsmarkedstilknyttede. Efter finanskrisen har der været en stigning i andelen af grundskoler, hvor over 20 pct. er børn af kortvarigt svagt tilknyttede, fra ca. 9 pct. i 2008 til 19 pct. i 2013, jf. Figur 5. Andelen af grundskoler, hvor over 20 pct. er børn af langvarigt svagt tilknyttede, begyndte at stige efter krisen med tre års forsinkelse – fra 4 pct. i 2011 til 7 pct. i 2013, jf. Figur 5.

¹² Se også http://ae.dk/files/dokumenter/analyse/ae_arbejdsloshedens_danmarkskort.pdf for udviklingen i arbejdsløshed på tværs af Danmark omkring finanskrisen.

Figur 5 Sammensætningen af grundskoler efter forældres arbejdsmarkedstilknytning



Anm.: Populationen er begrænset til børn i 8. og 9. klasse. Se yderligere beskrivelse af datagrundlaget i Boks 3.

Kilde: Egne beregninger på registerdata fra Danmarks Statistik.

Ingen tydelige effekter af mere frit skolevalg i 2005

Sammensætningen af grundskoler efter forældres karakteristika har været stabil over tid, samtidigt med, at en større andel af befolkningen har fået en videregående uddannelse. Tilsvarende har sammensætningen af skoler ift. forældres arbejdsmarkedstilknytning primært været påvirket af konjunkturerne. Der optræder således ingen mærkbare ændringer i skolesammensætningen omkring eller efter skolereformen i 2005. Det peger på, at reformen ikke har haft hverken kort- eller langsigtede effekter på børnenes fordeling på tværs af skoler.^{13,14}

Som mål for segregering beregnes ...

Som mål for segregering benyttes et såkaldt "dissimilarity index". Indekset blev udviklet allerede i midten af det sidste århundrede i USA til at beskrive, hvor geografisk koncentreret minoritetsgrupper er.¹⁵ I Danmark er indekset blevet anvendt i analyser om segregering og skolevalg af AKF og Rockwool Fondens Forskningsenhed.¹⁶

... hvor mange der skal flyttes for at få en jævn fordeling

I denne analyse anvendes indekset i forhold til forældres uddannelsesstatus og arbejdsmarkedstilknytning. Indekset fortolkes, som den andel af medlemmer fra én gruppe, som skal skifte skole for at opnå en lige fordeling på tværs af skoler. Det betyder fx, at hvis alle børn med højtuddannede forældre går på samme skole, vil segregeringsindekset være på 100 pct. og betyde ekstrem segregering. Omvendt, hvis børn af højtuddannede er ens fordelt på skoler, vil indekset være 0 pct.

¹³ Udvidelse af populationen til alle børn i skolealderen i perioden 2007-2013, ændrer ikke konklusionen ovenfor. Se Figur 12 og Figur 13 for uddybning heraf.

¹⁴ Evaluering foretaget af Rambøll for Undervisningsministeriet viser også, at mere frit skolevalg hidtil ikke har bidraget til at øge den etniske segregering. Se yderligere beskrivelse af Rambølls resultater: Undervisningsministeriet (2007). *Evaluering af mere frit skolevalg*. <http://brugfolkeskolen.dk/wp-content/uploads/Evaluering-af-mere-frit-skolevalg.pdf>, s. 7-9.

¹⁵ Hoover, E. M. (1941). *Interstate Redistribution of Population, 1850-1940*. Journal of Economic History, 1, s. 199-205. Duncan, O. D., Cuzzort, R. P. og Duncan, B. (1961). *Statistical Geography: Problems in Analyzing Area Data*. New York: Free Press.

¹⁶ Se yderligere beskrivelse i Damm A. P., Schultz-Nielsen M. L. og Tranæs T. (2006). *En befolkning deler sig op?* Rockwool Fondens Forskningsenhed; Undervisningsministeriet (2007). *Evaluering af mere frit skolevalg*. <http://brugfolkeskolen.dk/wp-content/uploads/Evaluering-af-mere-frit-skolevalg.pdf>

Generelt i litteraturen anses værdier på under 33 pct. for at være lav segregering, og værdier over 67 pct. anses for at være høj segregering.¹⁷ Beregningen af indekset er yderligere beskrevet i Boks 2.

Boks 2 Beregning af segregeringsindekset – eksempel for børn af højtuddannede

Segregeringsindekset er beregnet ud fra følgende formel:

$$SI = \frac{1}{2} \sum_{i=0}^n \left| \frac{B_i}{B} - \frac{A_i}{A} \right|$$

SI – segregeringsindeks, 0-100 pct.

n – antal grundskoler i Danmark

i – grundskole i

B_i – antal børn på grundskole i , hvor begge forældre ikke er højtuddannet

B – antal børn i hele populationen, hvor begge forældre ikke er højtuddannet

A_i – antal børn på grundskole i , hvor mindst én forælder er højtuddannet

A – antal børn i hele populationen, hvor mindst én forælder er højtuddannet

Segregeringsindekset for børn af lavtuddannede og hhv. kort- og langvarigt svagt tilknyttede til arbejdsmarkedet er konstrueret på samme måde.

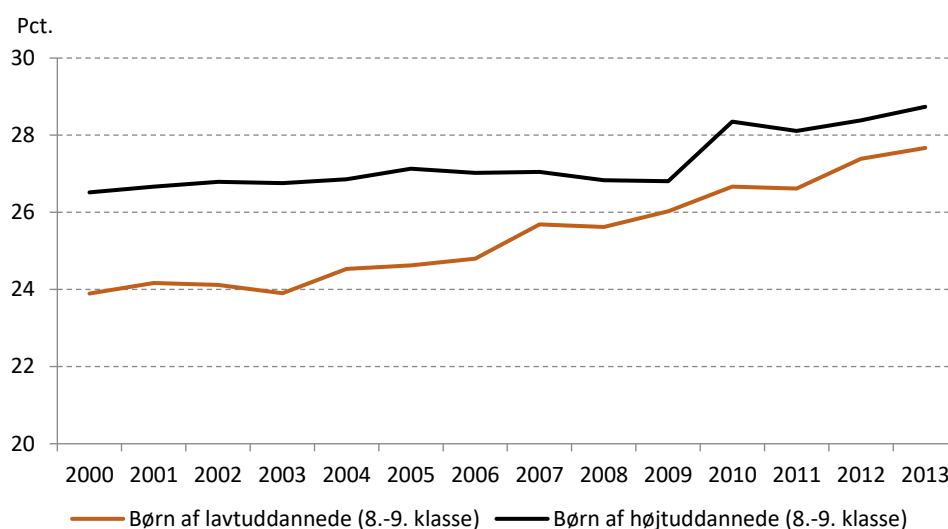
Større segregering ift. forældres uddannelse

Udviklingen i segregeringen af børn i forhold til forældrenes uddannelsesstatus har været stigende i perioden 2000 til 2013, jf. Figur 6. I 2000 var indekset for børn af lavtuddannede 24 pct. Det betyder, at 24 pct. af børnene med lavtuddannede forældre skulle flytte skole for at opnå en lige fordeling på tværs af alle danske grundskoler. I 2013 var indekset for børn af lavtuddannede 28 pct. Fortolkningen af udviklingen er således, at man skulle flytte 4 pct.point flere af børnene med lavtuddannede forældre i 2013 end i 2000.

Segregeringsindekset for børn af højtuddannede er ligeledes steget fra 27 pct. til 29 pct. fra 2000 til 2013. Begge indekseværdier ligger dog stadigvæk under 33 pct. hvilket indikerer, at segregering i forhold til forældrenes uddannelsesniveau stadigvæk er lav i Danmark.

¹⁷ Massey, D. (1990). *American Apartheid: Segregation and the Making of the Underclass*. American Journal of Sociology, 96(2), s. 329-357.

Figur 6 Segregeringsindeks efter forældres uddannelsesstatus



Anm.: Populationen er begrænset til børn i 8. og 9. klasse. Se yderligere beskrivelse af datagrundlaget i Boks 3.
 Kilde: Egne beregninger på registerdata fra Danmarks Statistik.

Lavere segregering ift. arbejdsmarkedstilknytning

Segregeringen af børn af kortvarigt svagt tilknyttede er faldet fra 36 pct. i 2000 til 33 pct. i 2013. Derudover har der været store udsving i segregeringsindekset som følge af konjunkturerne, hvor kommunerne blev ramt forskelligt, jf. Figur 7. Faldet i segregeringen af børn af langvarigt svagt tilknyttede er faldet mere markant fra 46 pct. til ca. 40 pct. i 2000-2013. Faldet i segregeringsindekset ift. arbejdsmarkedstilknytning betyder, at samtidigt med, at der er flere svagt tilknyttede efter krisen, er deres børn også mere jævnt fordelt på skolerne. Faldet i segregeringen ift. arbejdsmarkedstilknytning kan skyldes, at flere af forældrene på skoler, hvor der var ingen eller få børn af svagt tilknyttede, nu er blevet svagt tilknyttet – fx som følge af finanskrisen.¹⁸

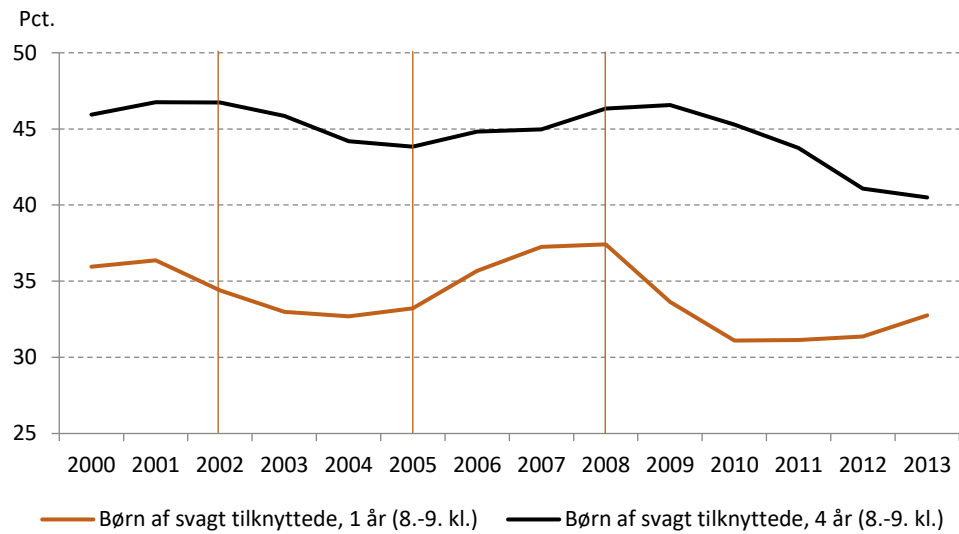
Segregering på tværs og inden for kommuner

Udviklingen i segregeringen på tværs af landet er drevet af to forhold:

- Det første forhold er variation på tværs af kommuner, som resulterer i en mere ujævn fordeling af forældre med bestemte karakteristika på landsplan. Fx har kommunerne langt fra de store byer oplevet et markant fald i andelen af børn af lavtuddannede i perioden 2000-2013, hvilket reducerer segregeringen på landsplan, jf. Figur 15 i Appendiks. Omvendt er andelen af børn af højtuddannede forældre nu mest koncentreret omkring byområderne, jf. Figur 16 i Appendiks, hvilket øger segregeringen.
- Det andet forhold er segregering ift. forældrenes uddannelsesstatus inden for kommunerne. Den er steget væsentlig og har således medført stigende segregering på landsplan. Omvendt har faldende segregering ift. forældrenes arbejdsmarkedstilknytning inden for kommunerne resulteret i lavere segregering - også på landsplan. Ændringerne i segregering inden for kommunerne er præsenteret i Figur 22 og Figur 23 i Appendiks.

¹⁸ En større andel af danske skoler havde børn af langvarigt svagt tilknyttede forældre i 2013 end i 2000. Egne beregninger på baggrund af registerdata fra Danmarks Statistik.

Figur 7 Segregeringsindeks efter forældres arbejdsmarkedstilknøytning



Anm.: Populationen er begrænset til børn i 8. og 9. klasse. Se yderligere beskrivelse af datagrundlaget i Boks 3.
 Kilde: Egne beregninger på registerdata fra Danmarks Statistik.

5. Udviklingen i segregering for ikke-vestlige indvandrere kontra resten af befolkningen

Historisk højere segregering for ikke-vestlige børn

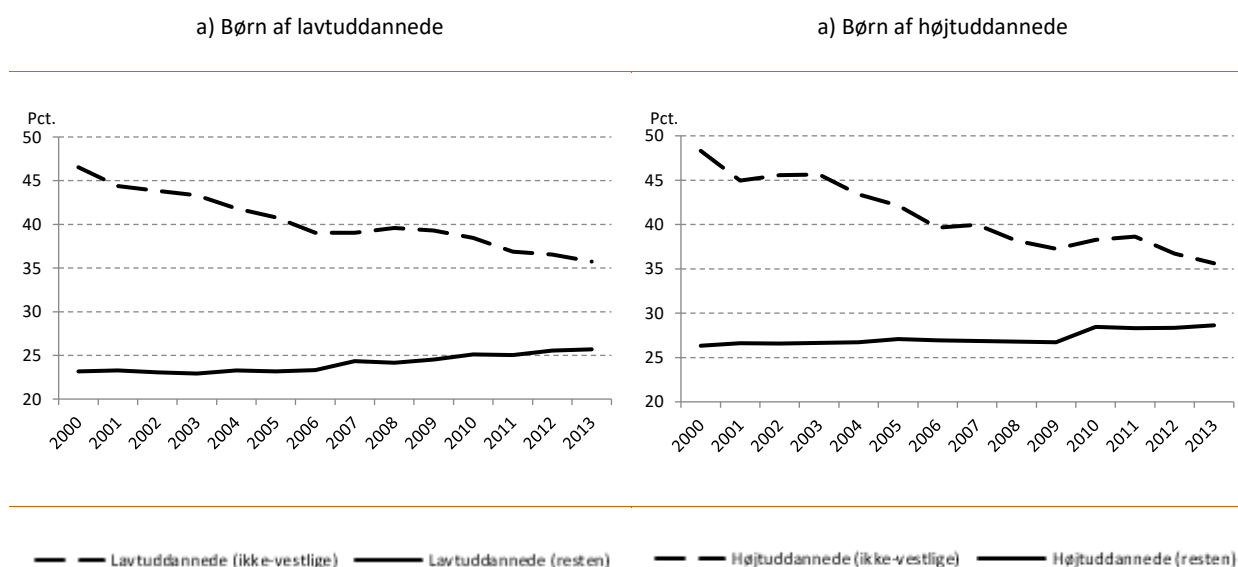
Segregeringen for ikke-vestlige børn ift. forældres uddannelsesstatus har historisk været markant højere end for resten af befolkningen, jf. Figur 8.¹⁹

Segregeringsindekset for ikke-vestlige børn af lavt- og højtuddannede er faldet markant i perioden 2000-2013, fra knap 50 pct. til godt 35 pct., samtidigt med, at det er steget lidt for resten af befolkningen.²⁰ Derfor indsnævres forskellen i segregeringen mellem de to grupper, jf. Figur 8. Derudover er segregeringen for ikke-vestlige børn af svagt tilknyttede faldet mere end for resten af befolkningen i perioden 2000-2013, jf. Figur 9.

¹⁹ Hvor andre indvandrerforældre har lignende uddannelsesstatus.

²⁰ Faldet i segregeringen for ikke-vestlige ift. forældres uddannelsesstatus medfører ikke nødvendigvis et fald i den overordnede segregering for hele befolkningen. Selvom ikke-vestlige børn er blevet mindre segregeret ift. deres forældres uddannelse kan den overordnede segregering alligevel stige. Ikke-vestlige børn har fx en væsentligt større risiko for at have lavtuddannede forældre. Hvis børn af anden oprindelse end ikke-vestlig med lavtuddannede forældre har fået større sandsynlighed for at gå sammen med ikke-vestlige, så vil det overordnede segregeringsindeks stige.

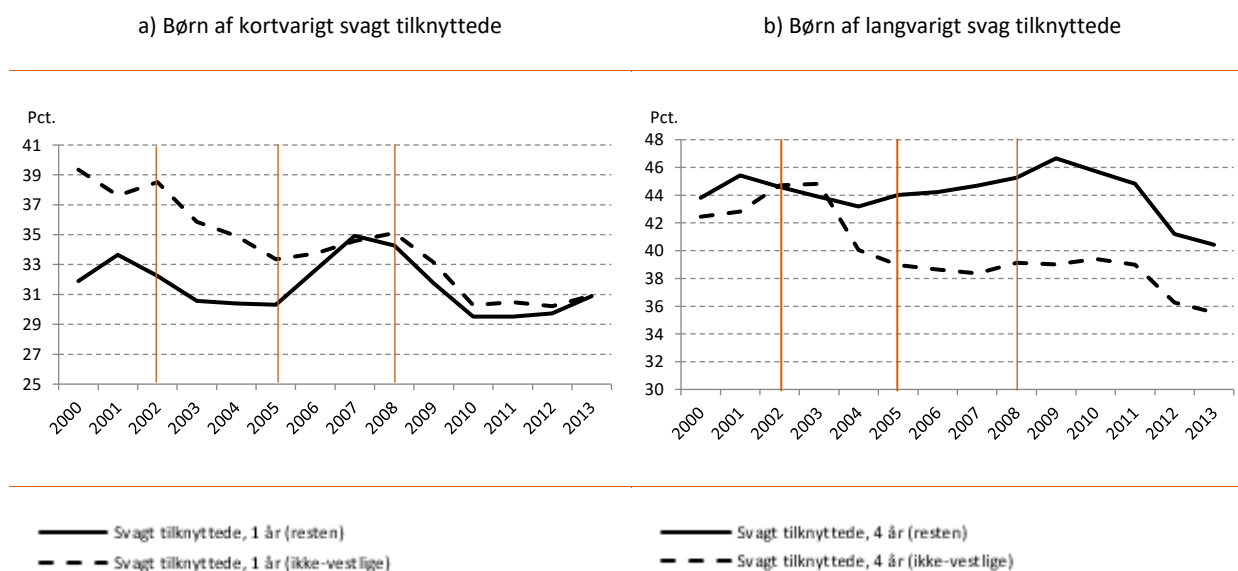
Figur 8 Udviklingen i segregering efter forældres uddannelseskarakteristika og barnets oprindelse



Anm.: Populationen er begrænset til børn i 8. og 9. klasse. Se yderligere beskrivelse af datagrundlaget i Boks 3. De stiplede linjer angiver værdien af segregeringsindekset for ikke-vestlige børn med de givne forældrekaraktistika. De fuldt optrukne linjer angiver værdien af segregeringsindekset for resten af børnene (dvs. børn med dansk eller vestlig oprindelse) med de givne forældrekaraktistika.

Kilde: Egne beregninger på registerdata fra Danmarks Statistik.

Figur 9 Udviklingen i segregering efter forældres arbejdsmarkedstilknnytning og barnets oprindelse



Anm.: Populationen er begrænset til børn i 8. og 9. klasse. Se yderligere beskrivelse af datagrundlaget i Boks 3.

Kilde: Egne beregninger på registerdata fra Danmarks Statistik.

Ingen effekt af reformen for ikke-vestlige børn

Som for resten af befolkningen findes ikke en tydelig effekt af skolereformen i 2005 på segregeringen for ikke-vestlige.

Opgørelse for alle børn i grundskolen fra 2007

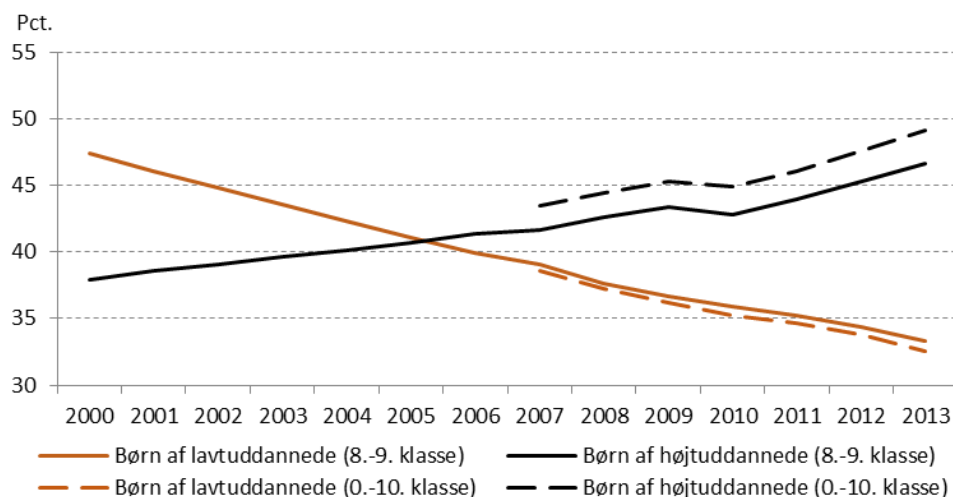
6. Appendiks

Udviklingen i forældres karakteristika for alle børn i grundskolen

Formålet med notatet er jf. tidligere at analysere udviklingen i fordelingen af børn over tid. Derfor har vi afgrænset populationen til elever i 8. og 9. klasse, da vi her har mulighed for at gå længere tilbage i tid, end hvis vi havde set på alle børn i grundskolen. Det skyldes at opgørelsen over alle personer i grundskolen kun er foretaget fra 2007 og frem.²¹ Havde vi i stedet set på alle personer i grundskolen ville konklusionen for 2007 og frem have været den samme for udviklingen i andelen af børn betinget på hhv. forældrenes uddannelses- eller arbejdsmarkedstilknytning.

Konkret viser Figur 10, at andelen af børn med lavtuddannede forældre er lavere for alle grundskoleelever end for 8.-9.-klasseseleverne. Det skyldes, at eleverne på de sidste klassetrin i grundskolen i gennemsnit har ældre forældre.²² Tilsvarende er andelen af børn af højtuddannede højere for alle grundskoleelever end for 8.-9.-klasseseleverne. Forklaringen er her den samme.

Figur 10 Andel børn efter forældrenes uddannelsesstatus



Anm.: Populationen er begrænset til børn i 8. og 9. klasse for de fuldt optrukne linjer fra 2000 til 2013. De stiplede linjer for 2007 til 2013 angiver alle i grundskolen. Se beskrivelse af datagrundlag i Boks 3.

Kilde: Egne beregninger på registerdata fra Danmarks Statistik.

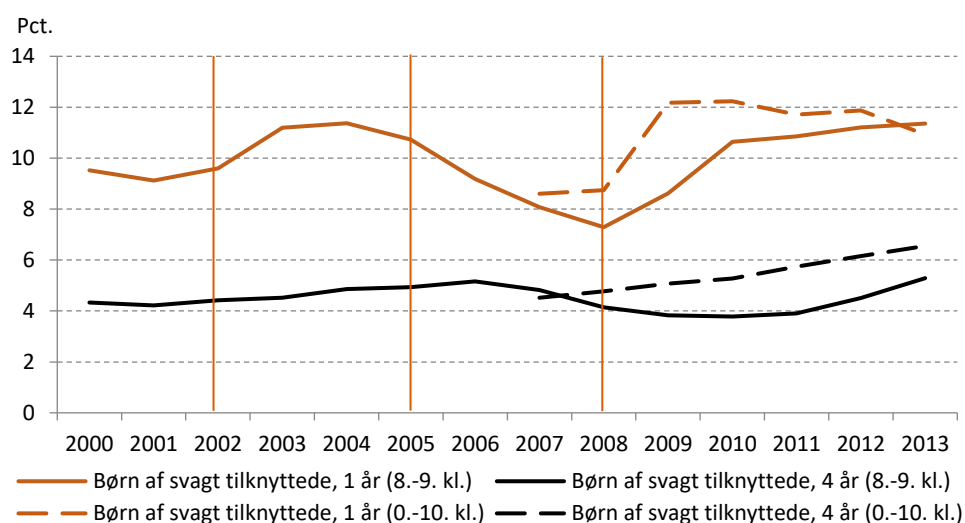
Udviklingen i forældrenes arbejdsmarkedstilknytning for børn i 8.-9. klasse svarer til udviklingen for børn i grundskolen overordnet, jf. de stiplede linjer i Figur 11. For alle børn i grundskolen er andelen af børn af personer med hhv. kort- og langvarigt svag arbejdsmarkedstilknytning højere end for børn i 8.-9. klasse. Det skyldes sandsynligvis igen forskellen i forældrenes alder.²³

²¹ Jf. <http://www.dst.dk/da/Statistik/dokumentation/statistikdokumentation/eleve registret/sammenlignelighed>.

²² I gennemsnit var forældrene til 8.-9.-klassens elever 46 år i 2013 og forældre til alle grundskoleelever var i gennemsnit 43 år, jf. egne beregninger på registerdata fra Danmarks Statistik

²³ Arbejdsløshedsprocenten falder systematisk med kohortens alder for 25-54-årige i befolkningen: Statistikbanken, Tabel AULP01.

Figur 11 Andel børn efter forældrenes arbejdsmarkedstilknytning



nm.: Populationen er begrænset til børn i 8. og 9. klasse for de fuldt optrukne linjer fra 2000 til 2013. De stiplede linjer for 2007 til 2013 angiver alle i grundskolen. Se yderligere beskrivelse af datagrundlag i Boks 3.
 Kilde: Egne beregninger på registerdata fra Danmarks Statistik.

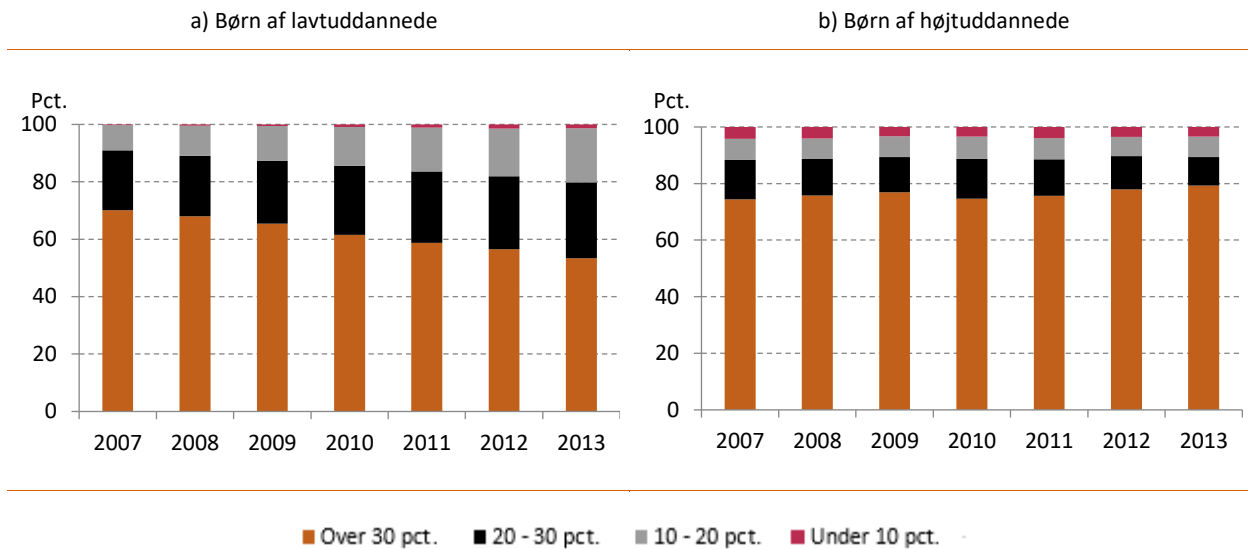
Sammensætningen er den samme for alle elever

Sammensætningen af skoler for alle elever i grundskolen

Som nævnt ovenfor er opgørelsen over alle personer i grundskolen kun foretaget tilbage til 2007, hvorfor analysen baseres på elever i 8.-9. klasse. Loven om mere frit skolevalg må forventes at påvirke yngre elever mere end dem, som er tæt på at afslutte grundskolen.

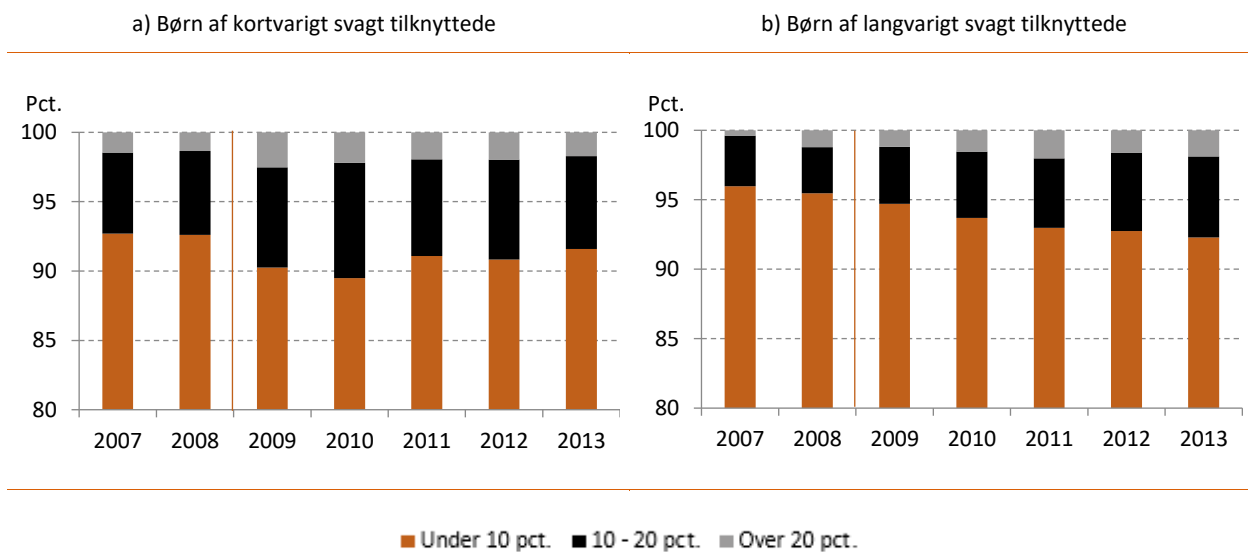
Figur 12 og Figur 13 viser udviklingen i sammensætningen af grundskoler for alle elever fra 2007 og frem. Udviklingen i skolesammensætning for alle elever i grundskolen er meget lig udviklingen i skolesammensætning for 8.-9.-klasseselever. Der er således ikke indikationer af, at analysens resultater er drevet af, at vi kun ser på eleverne i de ældre klasser.

Figur 12 Sammensætningen af grundskoler efter forældres uddannelsesstatus for alle elever i grundskolen



Anm.: Populationen er begrænset til alle børn i grundskolen. Se beskrivelse af datagrundlag i Boks 3.
 Kilde: Egne beregninger på registerdata fra Danmarks Statistik.

Figur 13 Sammensætningen af grundskoler efter forældres arbejdsmarkedstilknæytning for alle elever i grundskolen



Anm.: Populationen er begrænset til alle børn i grundskolen. Se beskrivelse af datagrundlag i Boks 3.
 Kilde: Egne beregninger på registerdata fra Danmarks Statistik.

Ændringerne i forældres karakteristika på tværs af kommuner

Kommunal variation

Kommunerne²⁴ har oplevet forskellige ændringer i andelen af børn betinget på forældrekarakteristika i 2000-2013. Variationen påvirker ændringerne i segregeringen på landsplan.

²⁴ Til at lave sammenligningen over tid bruges de nye kommuner fra 2007 tilbage i tid.

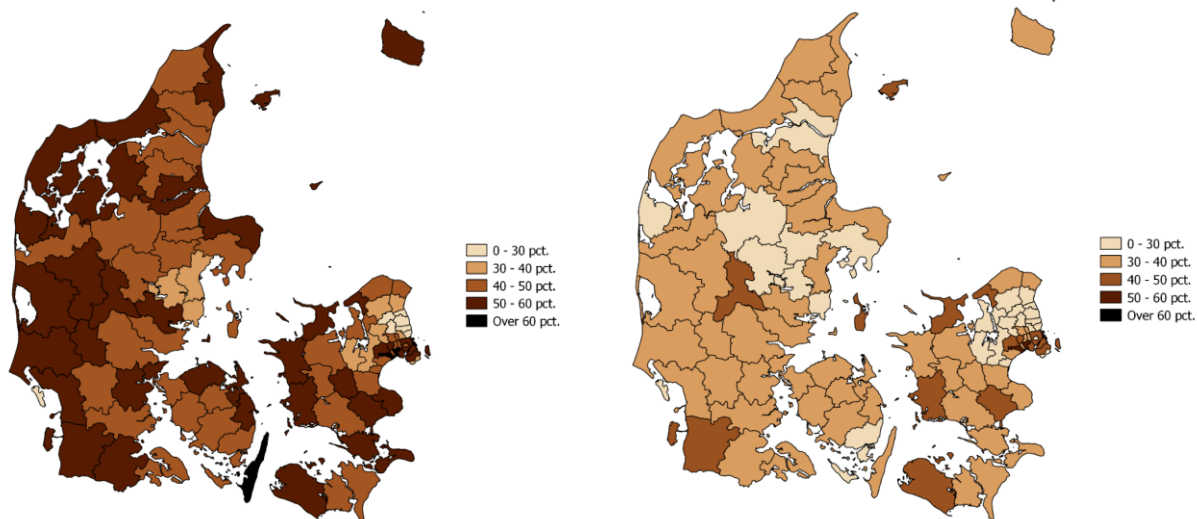
Kommuner, som fx har oplevet en stor stigning i andelen af forældre med bestemte karakteristika vil have skoler, hvor andelen af børn af disse forældre er steget mere end landsgennemsnittet.

I 2000 havde kommunerne nord og vest for København, samt kommunerne omkring Aarhus, den laveste andel af børn med lavtuddannede forældre, jf. Figur 14. Over perioden 2000-2013 har alle kommuner oplevet fald i andelen af børn med lavtuddannede forældre, hvor kommuner, der ligger længere væk fra storbyer, hovedsageligt har oplevet det største fald, jf. Figur 15.

Figur 14 Andel børn af lavtuddannede forældre på kommunalt niveau

a) Andel i år 2000

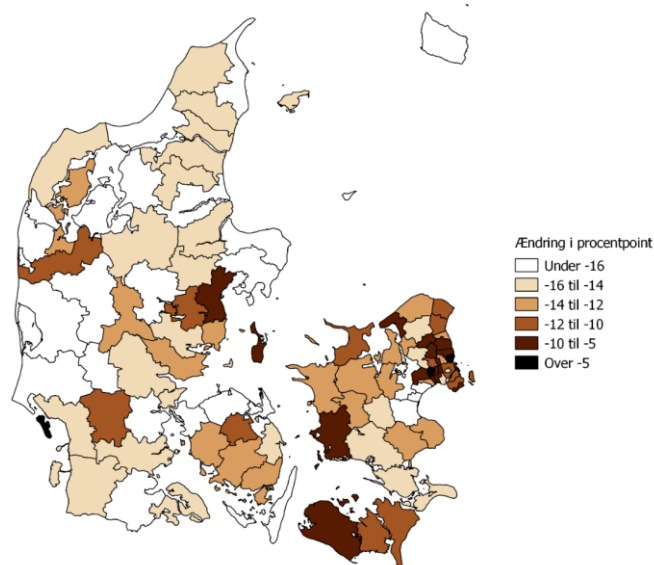
b) Andel i år 2013



Anm.: Populationen er begrænset til børn i 8. og 9. klasse. Se yderligere beskrivelse af datagrundlaget i Boks 3.

Kilde: Egne beregninger på registerdata fra Danmarks Statistik.

Figur 15 Ændring i andelen af børn af lavtuddannede forældre fra 2000 til 2013

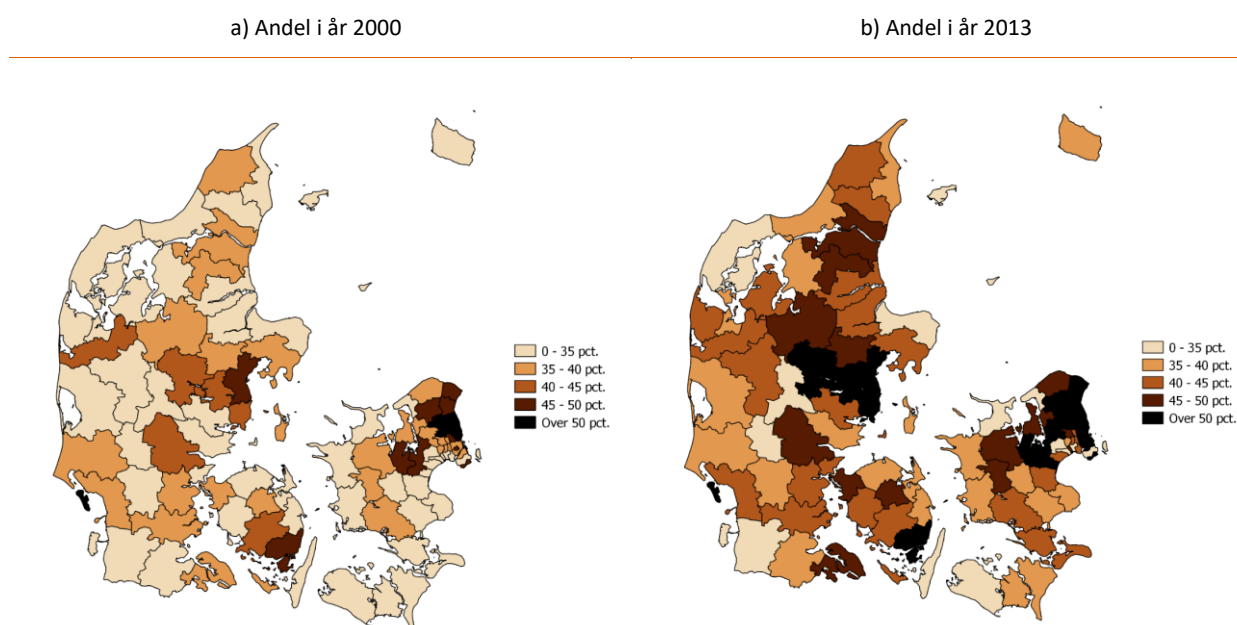


Anm.: Populationen er begrænset til børn i 8. og 9. klasse. Se yderligere beskrivelse af datagrundlaget i Boks 3.
 Kilde: Egne beregninger på registerdata fra Danmarks Statistik.

Børn af højtuddannede forældre var mest koncentreret omkring København og i Nordsjælland i år 2000, jf. Figur 16. I 2013 var andelen af børn med højtuddannede forældre vokset - særligt omkring København og Aarhus, jf. Figur 16.²⁵ Samtidigt har der været en stigning i andelen af børn af højtuddannede i næsten alle kommuner, jf. Figur 17.

²⁵ Med undtagelse af Københavns vestegns kommuner.

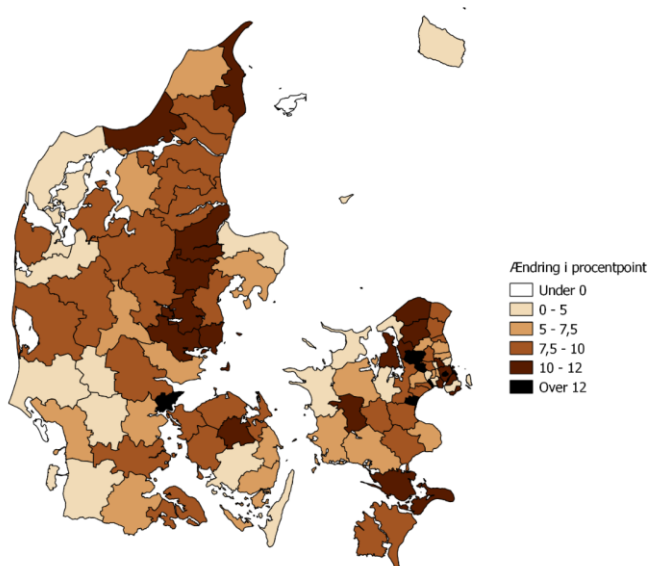
Figur 16 Andel børn af højtuddannede forældre på kommunalt niveau



Anm.: Populationen er begrænset til børn i 8. og 9. klasse. Se yderligere beskrivelse af datagrundlaget i Boks 3. I 2000 var den mindste andel børn af højtuddannede 19 pct. I 2013 var den 24 pct.

Kilde: Egne beregninger på registerdata fra Danmarks Statistik.

Figur 17 Ændring i andelen af børn af højtuddannede forældre fra 2000 til 2013

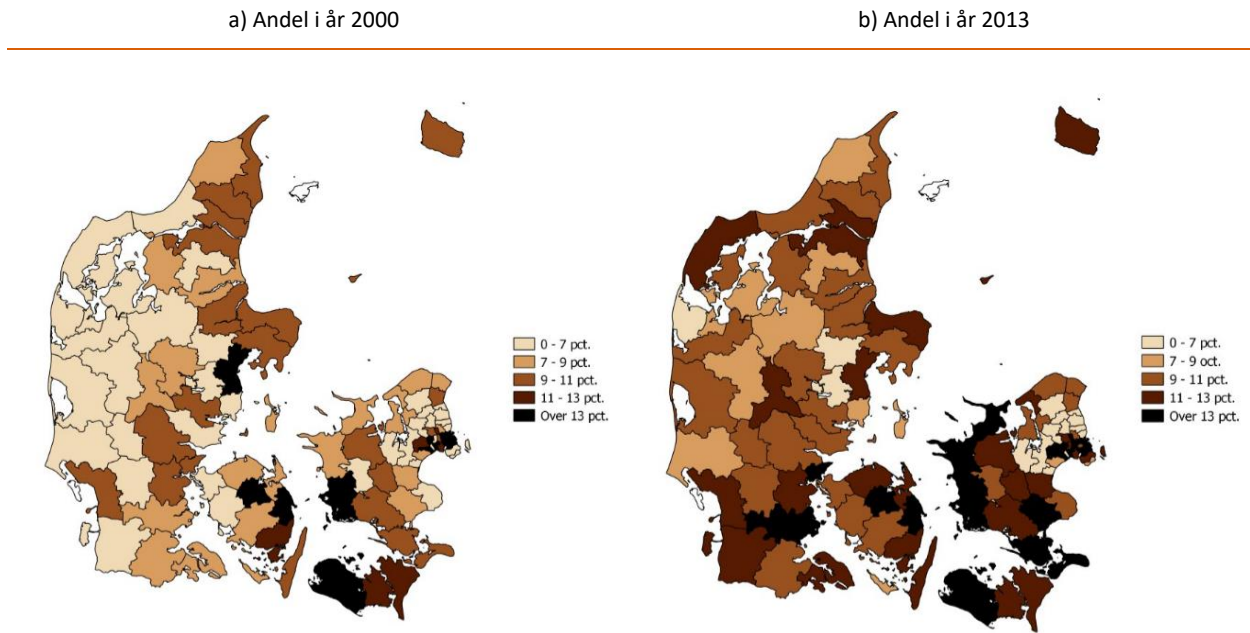


Anm.: Populationen er begrænset til børn i 8. og 9. klasse. Se yderligere beskrivelse af datagrundlaget i Boks 3.
Kilde: Egne beregninger på registerdata fra Danmarks Statistik.

Andelen af børn af kortvarigt svagt tilknyttede var størst i blandt andet Aarhus, Odense, Nyborg, Slagelse, Lolland og København i 2000, jf. Figur 18. Vestjylland og kommunerne nord for København havde samtidig den laveste andel børn af kortvarigt svagt tilknyttede. I 2013 var andelen af kortvarigt svagt tilknyttede stadigvæk væsentligt højere på tværs af landet som følge af finanskrisen, jf. Figur 18. Den største stigning i andelen af børn med

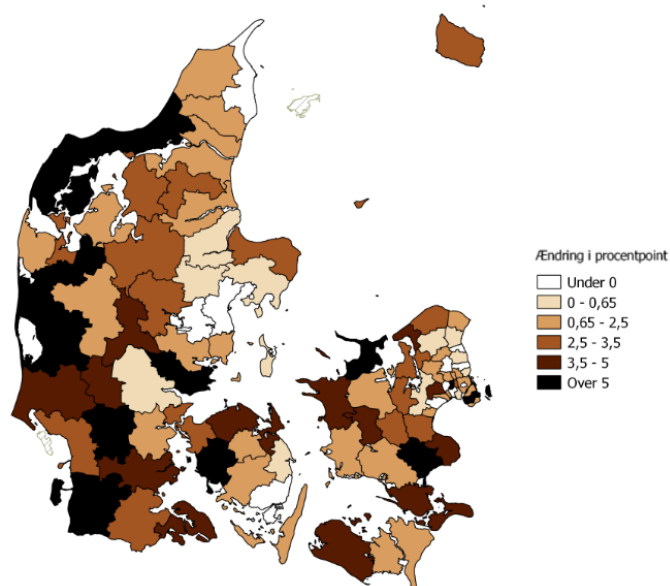
forældre med kortvarig svagt tilknytning var i flere vestjyske kommuner såsom Ringkøbing-Skjern og Thisted samt Assens på Fyn og Odsherred, Glostrup, Tårnby og Dragør på Sjælland, jf. Figur 19.

Figur 18 Andel børn af kortvarigt svagt tilknyttede på kommunalt niveau



Anm.: Populationen er begrænset til børn i 8. og 9. klasse. Se yderligere beskrivelse af datagrundlaget i Boks 3.
 Kilde: Egne beregninger på registerdata fra Danmarks Statistik.

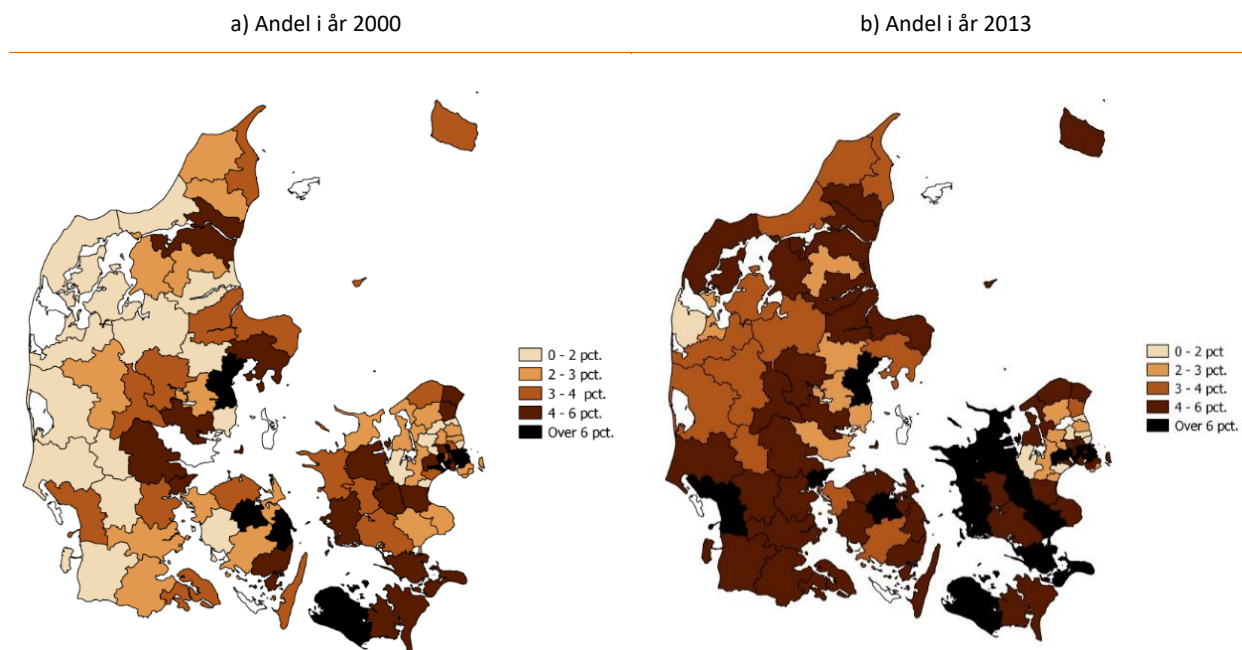
Figur 19 Ændring i andel børn af kortvarigt svagt tilknyttede fra 2000 til 2013



Anm.: Populationen er begrænset til børn i 8. og 9. klasse. Se yderligere beskrivelse af datagrundlaget i Boks 3.
 Kilde: Egne beregninger på registerdata fra Danmarks Statistik.

Andelen af børn af langvarigt svagt tilknyttede var i 2000 højest i Aarhus, Odense, Nyborg og Lolland samt i de fleste kommuner omkring København, jf. Figur 20. Over perioden 2000-2013 faldt andelen af børn af langvarigt svagt tilknyttede særligt omkring Aarhus og København. Andelen er omvendt steget i størstedelen af landet, jf. Figur 21.

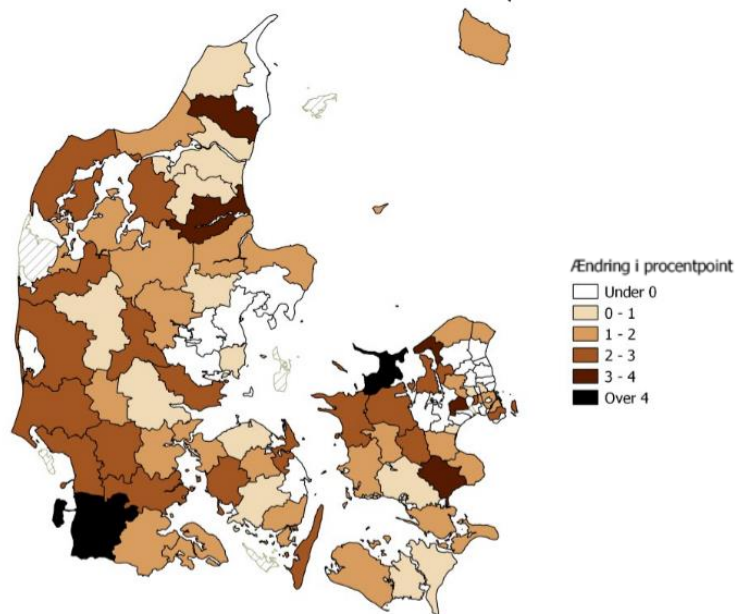
Figur 20 Andel børn af langvarigt svagt tilknyttede på kommunalt niveau



Anm.: Populationen er begrænset til børn i 8. og 9. klasse. Se yderligere beskrivelse af datagrundlaget i Boks 3. På kortet er enkelte kommuner markeret med hvid (fx Ærø og Samsø). Det skyldes, at der er for få observationer til, at andelen kan offentliggøres.

Kilde: Egne beregninger på registerdata fra Danmarks Statistik.

Figur 21 Ændring i andelen af børn af langvarigt svagt tilknyttede fra 2000 til 2013



Anm.: Populationen er begrænset til børn i 8. og 9. klasse. Se yderligere beskrivelse af datagrundlaget i Boks 3. På kortet er enkelte kommuner markeret med skraveret hvid (fx Ærø og Samsø). Det skyldes, at der er for få observationer til, at andelen kan offentliggøres.

Kilde: Egne beregninger på registerdata fra Danmarks Statistik.

Ændringer inden for kommunerne

Ændringen i segregering inden for kommuner

Samtidigt med, at der er sket ændringer i forældrenes uddannelses- og arbejdsmarkedsstatus på tværs af kommunerne, har koncentrationen af børn med bestemte forældrekaraktistika *inden for* hver kommune også ændret sig. Det har ligeledes haft en effekt på segregeringen.

Således er segregeringen i forhold til forældrenes uddannelsesstatus steget i størstedelen af kommunerne, jf. Figur 22. Det betyder, at det inden for kommunerne er blevet mere sandsynligt, at børn med højtuddannede forældre går i skole med andre børn med højtuddannede forældre.

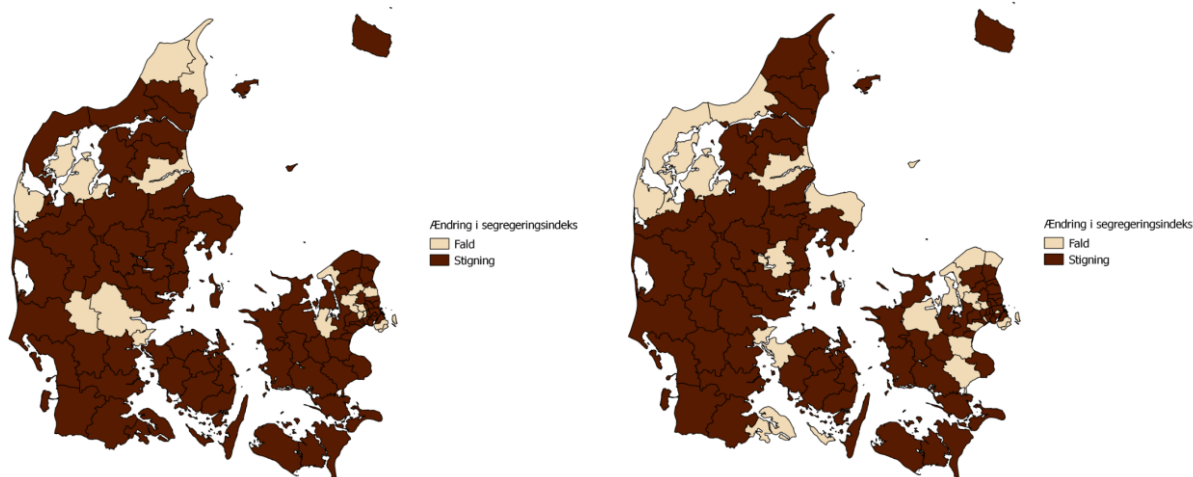
Det kan imidlertid ikke umiddelbart konkluderes, hvorvidt stigningen i indekset skyldes, at højtuddannede forældre vælger at sende deres børn i skoler med andre børn af højtuddannede. Alternativt kan lavtuddannede forældre øge segregeringen, hvis de vælger at sende deres børn i skoler med andre børn af lavtuddannede.

Samtidig er segregeringen ift. om forældrene har haft en langvarigt svag tilknytning til arbejdsmarkedet faldet i de fleste kommuner over perioden 2000-2013, jf. Figur 23. Udviklingen i segregeringsindekset for børn af kortvarigt svagt tilknyttede har varieret kommunalt og det tyder ikke på, at ændringerne er forbundet med stigningerne i andelen af kortvarigt svagt tilknyttede i disse kommuner over perioden.

Figur 22 Ændring i segregeringen for børn fordelt efter forældres uddannelsesstatus fra 2000 til 2013

a) Børn af lavtuddannede

b) Børn af højtuddannede



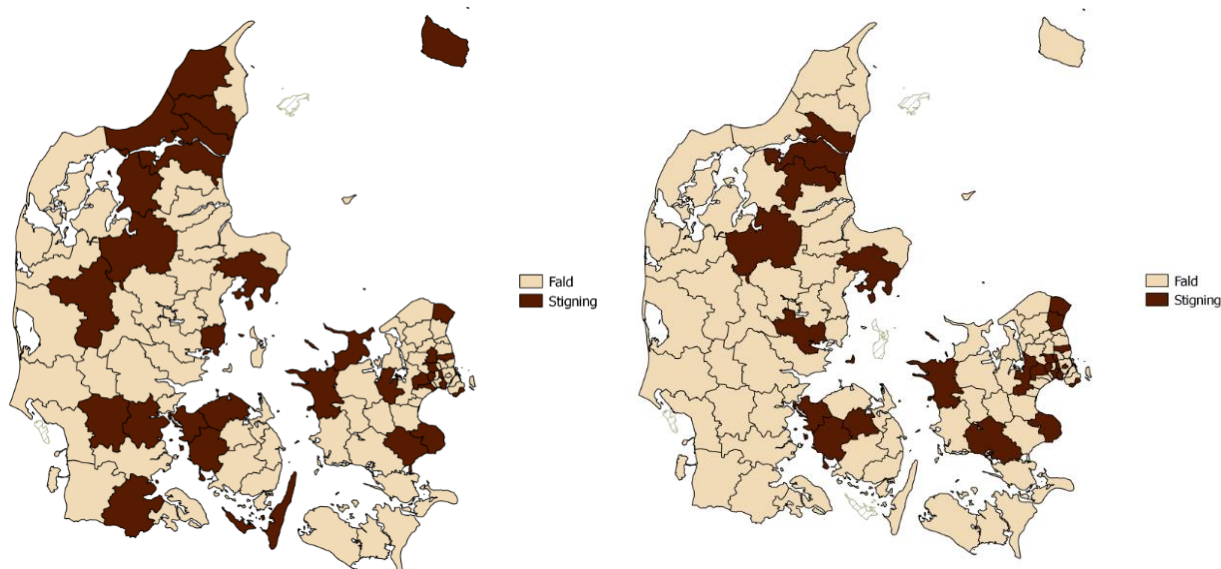
Anm.: Populationen er begrænset til børn i 8. og 9. klasse. Se yderligere beskrivelse af datagrundlaget i Boks 3.

Kilde: Egne beregninger på registerdata fra Danmarks Statistik.

Figur 23 Ændring i segregeringen for børn fordelt efter forældres arbejdsmarkedstilknnytning fra 2000 til 2013

a) Børn af kortvarigt svagt tilknyttede

b) Børn af langvarigt svagt tilknyttede



Anm.: Populationen er begrænset til børn i 8. og 9. klasse. Se yderligere beskrivelse af datagrundlaget i Boks 3. På kortet er enkelte kommuner markeret med skraveret hvid (fx Ærø og Samsø). Det skyldes, at der er for få observationer til, at andelen kan offentliggøres.

Kilde: Egne beregninger på registerdata fra Danmarks Statistik.

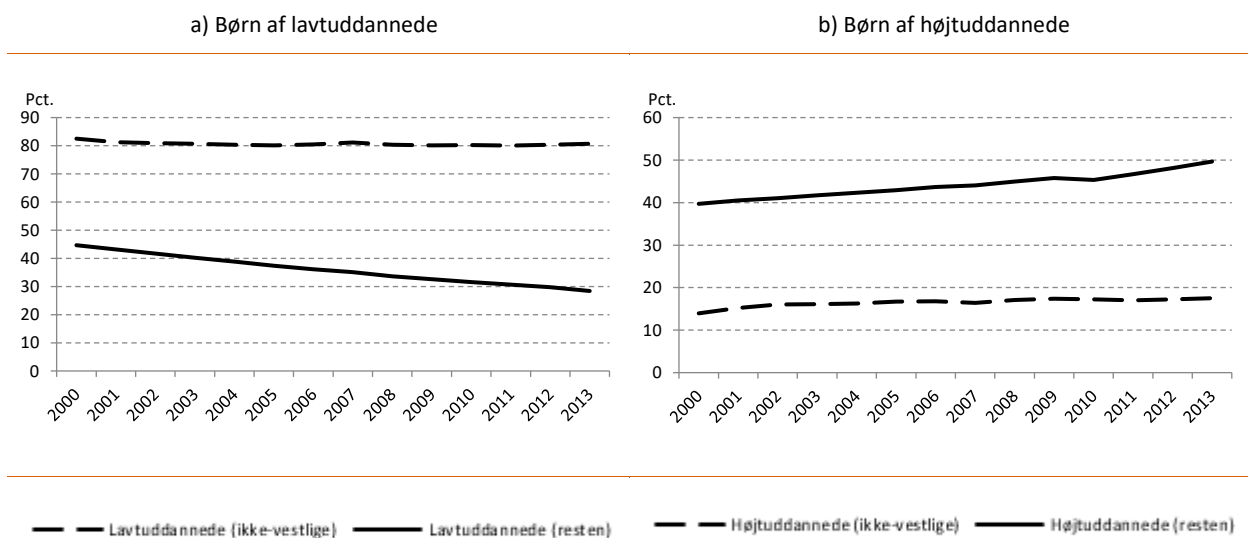
Overordnet samme udvikling i uddannelsesstatus

Udviklingen for ikke-vestlige og resten af befolkningen

Udviklingen i forældrenes uddannelsesstatus var overordnet ens for ikke-vestlige børn og resten af befolkningen. Således er andelen af børn af lavtuddannede faldet og andelen af højtuddannede er steget, jf. Figur 24.

Andelen af børn med lavtuddannede forældre faldt mindre for ikke-vestlige end for resten af befolkningen. Faldet for ikke-vestlige var fra 83 pct. i 2000 til 81 pct. i 2013,²⁶ hvor faldet i andelen af børn af vestlig eller dansk oprindelse var væsentligt større - fra 45 til 28 pct. i samme periode, jf. Figur 24. Stigningen i andelen af børn med højtuddannede forældre har været mindre i absolutte termer for ikke-vestlige (fra 14 til 18 pct.) ift. resten af befolkningen (fra 40 til 50 pct.), jf. Figur 24.

Figur 24 Andelen af børn efter forældrenes uddannelsesstatus efter oprindelse



Anm.: Populationen er begrænset til børn i 8. og 9. klasse. Se yderligere beskrivelse af datagrundlaget i Boks 3. Den stiplede linje angiver andelen af børn med mindst én forælder med de givne karakteristika for ikke-vestlige børn. Den fuldt optrukne angiver det samme – men for børn fra resten af befolkningen.
 Kilde: Egne beregninger på registerdata på Danmarks Statistik.

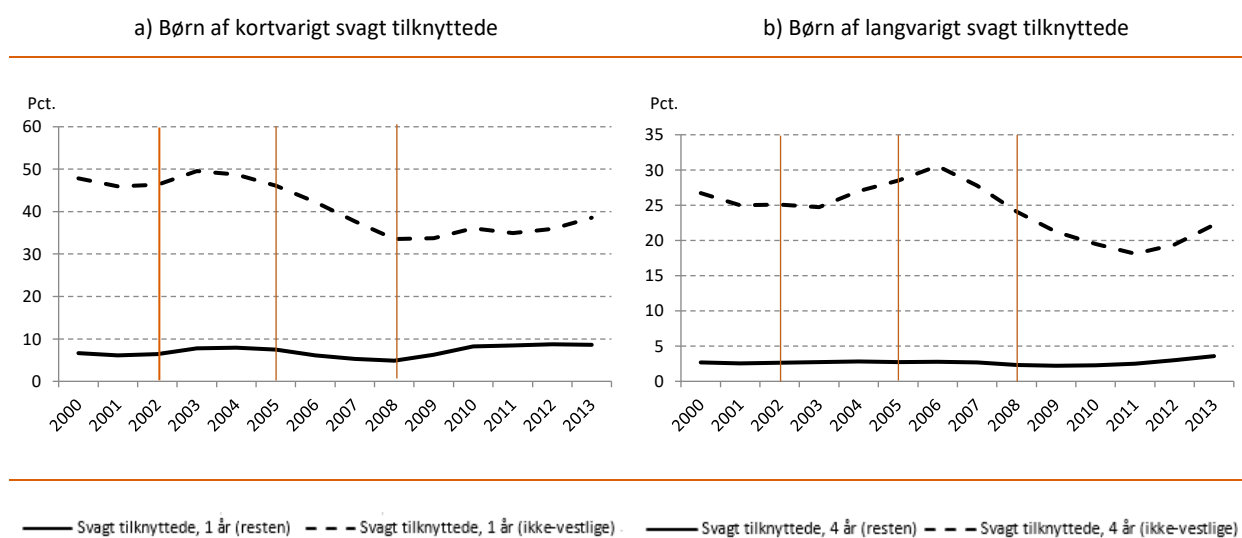
Større forskelle ift. arb.markedsstatus

Udviklingen i andelen af børn med kort- og langvarigt svagt arbejdsmarkedstilknyttede forældre har været forskellig for ikke-vestlige og resten af befolkning.

Blandt ikke-vestlige faldt andelen af børn af kortvarigt svagt tilknyttede forældre fra omkring 48 pct. i 2000 til 39 pct. i 2013, jf. Figur 25. Andelen af ikke-vestlige børn af langvarigt svagt tilknyttede er ligeledes faldet fra 27 pct. i 2000 til 22 pct. i 2013, jf. Figur 25. For resten af befolkningen er andelen af børn af kortvarigt svagt tilknyttede steget fra 7 pct. i 2000 til 9 pct. i 2013 som følge af konjunkturudsving, jf. Figur 25. Andelen af børn af langvarigt svagt tilknyttede lå på omkring 3-4 pct. i både 2000 og 2013, Figur 25.

²⁶ Indvandreres medbragte uddannelse er ikke tilgængelig i registrene for dem, som er indvandret efter 2006, jf. <http://www.dst.dk/da/Statistik/dokumentation/Times/moduldata-for-uddannelse-og-kultur/hf-kilde>. Derfor forventes andelen af børn af lavtuddannede at blive overestimeret efter 2006. Forældre, der er indvandret efter 2006 udgør dog en lille andel af gruppen af ikke-vestlige, som ikke kan drive hele forskellen mellem de 2 etniske grupper. Fx udgjorte dem, der er indvandret efter 2006 2 pct. af alle ikke-vestlige forældre i 2007 og 5 pct. i 2010.

Figur 25 Andelen af børn efter forældrenes arbejdsmarkedstilknytning efter oprindelse



Anm.: Populationen er begrænset til børn i 8. og 9. klasse. Se yderligere beskrivelse af datagrundlaget i Boks 3. Den stiplede linje angiver andelen af børn med mindst én forælder med de givne karakteristika for ikke-vestlige børn. Den fuldt optrukne angiver det samme – men for børn fra resten af befolkningen.

Kilde: Egne beregninger på registerdata på Danmarks Statistik.

Datagrundlag for analysen

Boks 3 Datagrundlag for analysen

Populationen: Grundpopulationen er alle børn, som går i 8. og 9. klasse, og som er i befolkningsregisteret primo året. Til at identificere hvilken klasse børn går i bruges KOTRE-registeret. Befolkningsregisteret bruges også til at identificere forældre for disse børn primo året.

Forældrenes uddannelsesoplysninger er indsamlet fra UDDA-registeret. Der defineres to uddannelseskategorier for forældrene:

- *Lavtuddannede:* Defineres som personer, der højst har en grundskoleuddannelse. Det vil sige personer, hvis højeste fuldførte uddannelse falder i følgende kategorier: 9-10 år IVU, højst 9.-10. år af grundskole og uoplyst. Personer med imputerede uddannelsesoplysninger tilhører også denne kategori.
- *Højtuddannede:* Defineres som personer, der mindst har en videregående uddannelse. Det vil sige personer, der falder i følgende kategorier: Korte videregående uddannelser, mellemlange videregående, bacheloruddannelser, lange videregående uddannelser og forskeruddannelser.

Forældrenes arbejdsmarkedsstatus er indsamlet fra RAS-registeret. Der defineres igen to kategorier af forældre ift. arbejdsmarkedstilknytning:

- *Kortvarigt svagt tilknyttet til arbejdsmarkedet:* Defineres for 2000 til 2007, som folk, der er i følgende foranstaltninger i 2 perioder i den registerbaserede arbejdsstyrkestatistik svarende til godt et år: Delvis ledighed, beskæftiget uden løn, orlov fra ledighed, uddannelsesforanstaltning/vejledning og opkvalificering, uoplyst aktivering, barselsdagpenge, sygedagpenge og nettoledige – eller kontanthjælp, revalideringsydelse, introduktionsydelse, integrationsuddannelse, ledighedsydelse eller aktivering iflg. kontanthjælpsregisteret. Dette svarer til dem, der fra 2008 til 2013 er i følgende foranstaltninger: Arbejdsløse, støtte beskæftigede uden løn, feriedagpenge, vejledning og opkvalificering, ledighedsydelse, børnepasningsorlov fra ledighed, barselsfravær fra ledighed og sygefravær fra ledighed – eller kontanthjælp (passiv), introduktionsydelse, revalidering, ressourceforløb, jobafklaringsforløb ellers fleksløntilskud.
- *Langvarigt svagt tilknyttet til arbejdsmarkedet:* Som ovenfor, men i 5 perioder i den registerbaserede arbejdsstyrkestatistik, svarende til godt 4 år.

Børn, der mangler personnummer for begge forældre, eller hvor forældreoplysninger mangler for arbejdsmarkedstilknytning og uddannelsesstatus for begge forældre, er i udgangspunktet ikke inkluderet i analysen.

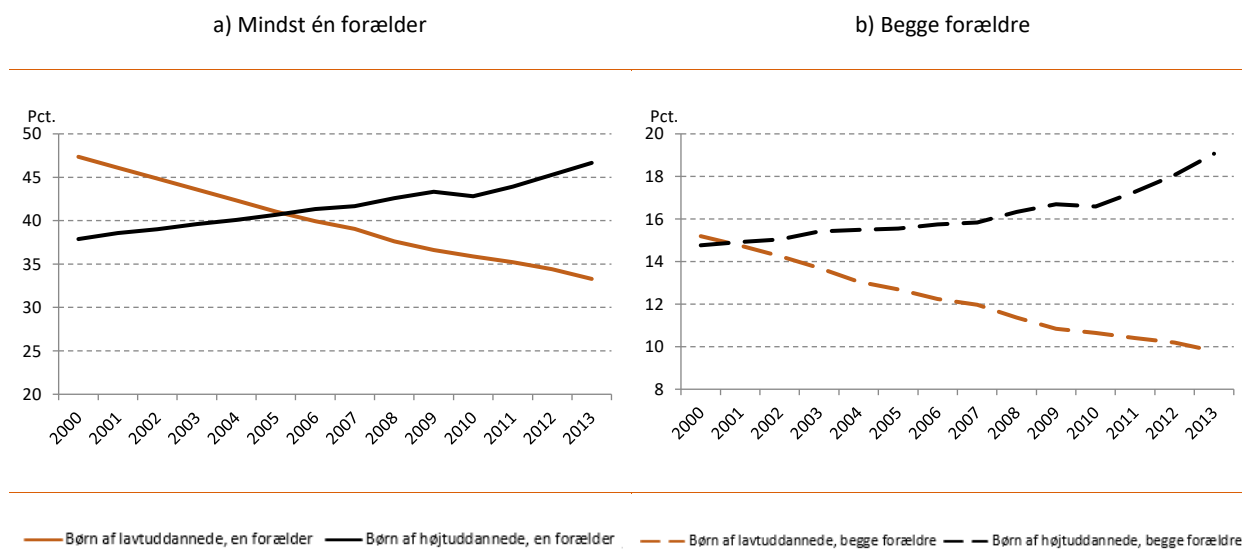
Samme udvikling når der betinges på begge forældre

Udviklingen betinget på én eller to forældre

Et barn sættes i analysen til at være barn af fx en højtuddannet, såfremt mindst én af forældrene er højtuddannet, jf. Boks 3. Alternativt kunne man have defineret børn af højtuddannede, som at begge forældre var højtuddannede. Jævnfør Figur 26 er udviklingen i andelen af børn betinget på én forælders uddannelse overordnet den samme, som udviklingen i andelen af børn betinget på begge forældres uddannelse. Andelen er forventeligt forskellig. I 2013 havde 47 pct. af børnene mindst én højtuddannet forælder. Kun for 19 pct. af

børnene var begge forældre højtuddannede.²⁷ Tilsvarende billede ses for andelen af børn med lavtuddannede forældre.

Figur 26 Andelen af børn af lavt- eller højtuddannede for mindst én forælder eller begge



Anm.: Populationen er begrænset til børn i 8. og 9. klasse. Se yderligere beskrivelse af datagrundlaget i Boks 3. De fuldt optrukne linjer angiver andelen af børn med mindst én forælder, som har de givne karakteristika. De stiplede linjer angiver andelen af børn, hvor begge forældre har de givne karakteristika som andel af alle børn, der har to forældre og oplysninger for begge.

Kilde: Egne beregninger på registerdata på Danmarks Statistik.

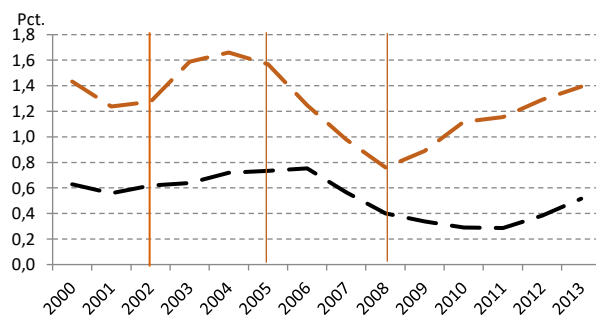
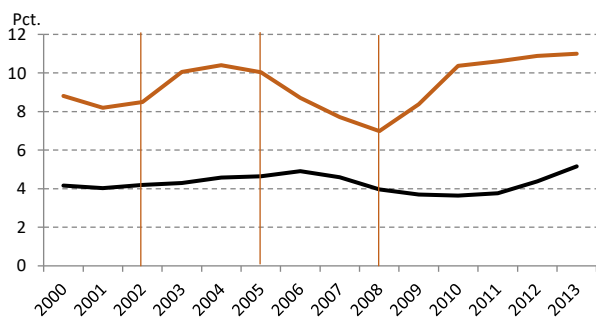
Jævnfør Figur 27 er udviklingen i andelen af børn betinget på én forælders arbejdsmarkedstilknytning igen overordnet den samme som udviklingen i andelen af børn betinget på begge forældres arbejdsmarkedstilknytning. Niveauerne er imidlertid markant forskellige – hvilket er forventeligt. I 2013 var andelen af børn med én kortvarigt svagt tilknyttet forælder på omkring 11 pct. og andelen af børn af én langvarigt svagt tilknyttet var 5 pct. Andelen af børn med to kortvarigt svagt tilknyttede forældre var lidt over 1 pct. og andelen af børn af to langvarigt svagt tilknyttede var lidt under 1 pct.

²⁷ De 19 pct. er beregnet som andelen af børn med to højtuddannede forældre ud af alle børn der har to forældre og har oplysninger for begge.

Figur 27 Andelen af børn efter forældres arbejdsmarkedstilknytning for mindst én forælder eller begge

a) Mindst én forælder

b) Begge forældre



— Børn af svagt tilknyttede, 1 år, én forælder — Børn af svagt tilknyttede, 4 år, én forælder - - - Børn af svagt tilknyttede, 1 år, begge forældre - - - Børn af svagt tilknyttede, 4 år, begge forældre

Anm.: Populationen er begrænset til børn i 8. og 9. klasse. Se yderligere beskrivelse af datagrundlaget i Boks 3. De fuldt optrukne linjer angiver andelen af børn med mindst én forælder, som har de givne karakteristika. De stiplede linjer angiver andelen af børn, hvor begge forældre har de givne karakteristika.

Kilde: Egne beregninger på registerdata på Danmarks Statistik.