

Analyse | kraka

31. august 2018

Bare fordi du har været dygtig i skolen, tjener du ikke nødvendigvis mere

Af Kristine Vasiljeva, Regitze Wandsøe-Isaksen, Philip Henriks og Frederik Degn Pedersen

Skal man vælge fremtidens job med hjernen eller med hjertet? Det er op til den enkelte at beslutte. Danske unge vælger primært uddannelse ud fra egne interesser og ikke ud fra det forventede økonomiske afkast. Vores analyse påviser imidlertid, at der kan være en betydelig indkomstforskel mellem dimittender, som har klaret sig lige godt i grundskolen, men har valgt at læse forskellige uddannelser efterfølgende. Det er derfor yderst vigtigt, at de unge er opmærksomme på disse forskelle, når de træffer uddannelsesvalg.

- Der kan være op til knap 30.000 kr. forskel i den forventede månedlige indkomst¹ for dimittender, afhængigt af deres professionsvalg, selvom der sammenlignes på tværs af de professioner, hvor studerende har været lige fagligt stærke i grundskole.
- Således kan en dimittend inden for litteraturvidenskab forventes at tjene 12.000 kr. sammenlignet med godt 41.000 kr. for dem, der har læst forsikringsvidenskab. Samtidig kan en brolægger forvente at tjene godt 27.000 kr., hvorimod en med pædagogisk grunduddannelse kan forvente en indkomst på knap 11.500 kr. i gennemsnit.
- Kun tre ud af de ti videregående uddannelser, hvor de studerende har de højeste karakterer fra grundskolen, ligger i top-10 målt på forventet indkomst for dimittender fra videregående uddannelser.
- Til gengæld giver kun én ud af ti af de videregående uddannelser med laveste karakterer også udsigt til en bund-10 placering for lavest, forventet indkomst.
- Overalt indikerer analysens resultater, at mere uddannelse og høje karakterer i sig selv ikke er nok. Valg af en uddannelse, der passer til arbejdsmarkedsbehovet, er en af de afgørende faktorer for at opnå en høj jobsikkerhed og indkomst som voksen. Det er vigtigt at vælge en uddannelse efter egne interesser og kompetencer, så man kan få glæde og nytte af jobbet resten af livet. Unge skal dog også kende til forskelle i deres fremtidige beskæftigelses- og indkomstmuligheder efter endt uddannelse, så valget om uddannelse træffes på det mest oplyste grundlag.

¹ Indkomsten er beregnet som den forventede erhvervsindkomst, hvor dem, der er ledige, også indgår i beregningen med en indkomst på nul.

Kontakt

Ledende økonom
Kristine Vasiljeva
Tlf. 23939327
E-mail kri@kraka.org

1. Karakterer i grundskolen har begrænset betydning for senere erhvervsindkomst**Sammenhængen mellem karakterer og indkomst**

Der er generelt en positiv sammenhæng mellem faglig præstation i grundskolen og fremtidig indkomst. Det er forventeligt, da elever, som er fagligt stærkere i grundskolen, kan forventes at have et højere færdighedsniveau og være mere produktive i deres job, og derfor at tjene mere pr. times arbejde. Karakterer fra grundskole har betydning for adgangen til en ungdomsuddannelse, og senere i livet står unge over for karakterkrav og adgangskvotienter til at komme på en videregående uddannelse.

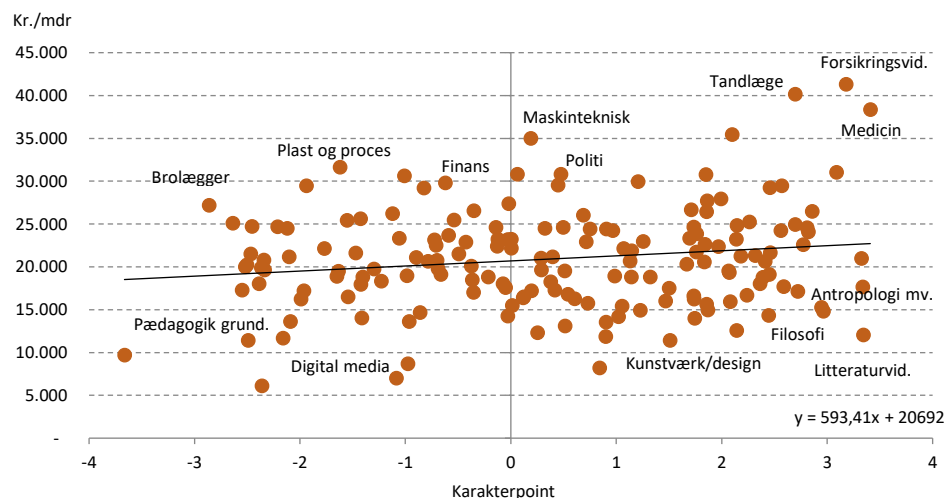
Uddannelsen skal være relevant for arbejdsmarkedet

Karaktererne har således også en stor betydning for, hvor lang uddannelse den enkelte får mulighed for at gennemføre, og derfor for den enkeltes indkomst efterfølgende, da længere uddannelsesforløb i udgangspunktet fører til højere færdighedsniveau og bedre løn. Men mere uddannelse i sig selv er ikke nok. Udover, at uddannelsen skal have en høj kvalitet, skal den også være relevant for arbejdsmarkedet, hvilket sikrer, at de nyuddannede får nemmere ved at finde job og er mere produktive.

Stor spredning i løn for personer med samme karaktergns.

Når man sammenligner karaktergennemsnittet fra grundskolen blandt studerende ved forskellige uddannelser, og hvor meget dimittender fra disse uddannelser tjener, findes der en positiv sammenhæng mellem de to. Sammenhæng er dog moderat: Én pct. point højere karaktergennemsnit er associeret med knap 600 kr. højere indkomst pr. måned for dimittender. Der er samtidig en stor spredning i, hvor stor løn personer får i forskellige professioner, selvom de i gennemsnit har klaret sig lige godt i skolen, jf. Figur 1. Således tjener læger og aktuarer i gennemsnit ca. 40.000 kr. om måneden, hvor personer med en uddannelse i litteraturvidenskab og antropologi og kulturanalyse kun tjener hhv. godt 12.000 og knap 15.000 kr. om måneden. Indkomsten er beregnet som den forventede erhvervsindkomst, hvor dem, der er ledige, også indgår i beregningen med en indkomst på nul. Således indgår ydelser fra a-kasse, overførsler og øvrig offentlig støtte ikke i definitionen for erhvervsindkomst. Samtidigt ligger karaktererne for eleverne, som vælger at læse til forsikringsvidenskab eller litteraturvidenskab det samme høje niveau. På samme måde tjener brolæggere godt 27.000 kr. i gennemsnit om måneden sammenlignet med godt 11.000 for dimittender med en pædagogisk grunduddannelse. Dette indikerer, at uddannelsesvalg spiller en betydelig rolle i, hvad den enkelte kan forventes at tjene som færdiguddannet.

Figur 1 Sammenhæng mellem nyuddannedes indkomst og karakterer i grundskole, 2015



Anm.: Hvert punkt indikerer sammenhængen mellem indkomst og karaktergennemsnit fra grundskolen (målt i afvigelse fra årgangens gennemsnit) for en given uddannelsesretning på videregående og erhvervsfaglige uddannelser. Der angives navne på de enkelte uddannelser, hvor der har været mindst 15 dimittender i 2014.

Kilde: Danmarks Statistisk registerdata og egne beregninger.

Hvem tjener mere eller mindre end forventet?

Uddannelser, der ligger over den forventede sammenhæng mellem karaktergennemsnit og indkomst, som er påvist med den sorte streg i Figur 1, giver således større end forventet afkast til ens evner i grundskole. Disse er fx medicin, uddannelse til tandlæge og forsikringsvidenskab i den høje ende af karakterfordeling og brolægger og bygge og anlæg i den lave ende. De uddannelser, der til gengæld ligger under den sorte streg, giver mindre end forventet afkast til ens karakterer i grundskole. Disse er fx litteraturvidenskab, antropologi, teatervidenskab blandt dem med høje karakterer samt digitale medier og pædagogisk grunduddannelse blandt dem med lave karakterer.^{2,3} Generelt befinder dem med kun en erhvervsfaglig uddannelse sig i den venstre side af Figur 1, hvor både karakterer og gennemsnitlige indkomster er lavere end for dem med en videregående uddannelse.

Høj ledighed blandt nogle dimittender

Indkomsten i opgørelsen er beregnet som den indkomst, de nyuddannede forventes at have i deres første år efter studiet, hvor der tages hensyn til både lønniveau og beskæftigelsesfrekvens. Dimittender fra fx litteratur- og teatervidenskab samt antropologi og kulturanalyse har en høj ledighed, se Figur 4 i Bilag, som til dels forklarer deres lave erhvervsindkomst. Ledighedsgraden, som er præsenteret i Figur 4, er fra ultimo november i 2015, mens erhvervsindkomsten er målt som den gennemsnitlige månedlige indkomst i løbet af hele året. Hvis dimittender i bestemte professioner bruger længere tid på at finde deres første beskæftigelse, bliver deres gennemsnitlige månedlige indkomst i det givne år således lavere end den kunne have været, hvis de havde været beskæftiget hele året.

Lignende konklusioner med indkomst for 40-årige

Vi sammenligner også med indkomsten for de 39-42-årige, som tidligere har opnået samme professioner i Figur 5 i Bilag A. Dette gøres, da indkomsten omkring 40-årsalderen typisk afspejler personens livsindkomst (Gordon, 1984; Böhlmark og Lindquist, 2006). Sammenhængen mellem karakterer og indkomst forstærkes, når man ser på de 40-årige i forhold til dimittender, men der er stadig en betydelig spredning i erhvervsindkomsten på tværs af professioner. Således forstærkes forskellen mellem dem, der har læst forsikringsvidenskab, og dem, der har læst litteraturvidenskab, fra godt 29.000 til 45.000 kr. om måneden. Til

² Se listen med 40 uddannelser opdelt efter, om de giver den højeste eller den laveste indkomst ift. karaktergennemsnittet i Tabel 1 i Bilag A.

³ Der angives navne på uddannelser, hvor der har været mindst 15 dimittender i 2014.

gengæld mindskes forskellen mellem brolæggere og pædagoger lidt fra ca. 15.500 til 13.500 kr. om måneden. Man skal dog sammenligne indkomsten for 40-årige i forskellige professioner med karaktergennemsnittet fra grundskole for nuværende studerende med en del forsigtighed: Der kan være forskel i, hvilke uddannelser, der har tiltrukket de fagligt stærkeste og fagligt svageste elever for ca. 20 år siden ift. i dag.

Andre faktorer, der påvirker indkomst

Karaktererne fra grundskolen er klart ikke den eneste faktor, der afgør, hvor produktive de enkelte unge, som læser til forskellige professioner er, og derfor, hvilken indkomst de skal forvente som voksne. I den supplerende analyse i bilaget påviser vi, at selvom der tages hensyn til de vigtigste baggrundskarakteristika for unge, såsom køn, etnicitet, alder og forældrenes baggrund, er spredningen i indkomsten for professioner, hvor studenter har samme karaktergennemsnit fra grundskolen, stadig betydelig.

Det er ikke forkert at vælge med hjertet, men man skal kende risici

Derudover er den fremtidige indkomst ikke nødvendigvis det vigtigste for den enkelte i uddannelsesvalget. Professioner som brolægger og pædagog er meget forskellige ift. arbejdsindhold, hvor førstnævnte er fysisk hårdere og nedslidende arbejde, der til gengæld betaler mere. På samme vis er arbejdsindholdet meget forskelligt inden for litteraturvidenskab, matematik og medicin. Det er ikke forkert at vælge en uddannelse, der giver et lavere fremtidigt afkast, end hvad man kunne forvente ud fra sine karakterer, hvis man føler sig stærk på et bestemt kompetenceområde og ønsker at opnå større arbejdsglæde ved at beskæftige sig med det frem for at være motiveret af højere indkomst. Men når den enkelte vælger en uddannelse, bør der altid tænkes ind, at arbejdsmarkedsbehovet er afgørende for ens chance for i det hele taget at få det ønskede job, og hvor meget præcist ens indkomst kan være lavere end, hvad man potentielt ellers kunne tjene.

Politiske tiltag på området

I Danmark har der været et relativt stort fokus på at tilpasse uddannelsessystemet til arbejdsmarkedets behov og for at gøre unge opmærksomme på forskelle i indkomsten og beskæftigelsesfrekvensen efter en endt uddannelse på tværs af professioner. Dette er afspejlet i både det foreliggende analysearbejde af Produktivitetskommissionen og Udvalg for Kvalitet og Relevans i de Videregående Uddannelser og i de offentlige tiltag på området. Således blev der i 2015 gennemført en reform af erhvervsuddannelser med formålet at reducere frafaldet og øge optaget på de erhvervsfaglige uddannelser samt forbedre erhvervsfaglige uddannelsers kvalitet (Undervisningsministeriet, 2014; 2017). Derudover har man fra 2014 indført en ledighedsbaseret dimensionering, der fastsætter et loft over antallet af optagne på de enkelte uddannelser ud fra ledigheden blandt de færdiguddannede (Uddannelses- og Forskningsministeriet, 2018). Der er også oprettet websider som fx Uddannelsesguiden og Uddannelseszoom,⁴ hvor unge bl.a. kan sammenligne beskæftigelses- og indkomstmuligheder for forskellige professioner, samt der findes andre oplysninger som fx adgangskrav, eller hvilken branche man kan blive beskæftiget i. Imidlertid påviser eksisterende undersøgelser, at danske unge stadig i højere grad vælger uddannelse ud fra egne interesser og personlig motivation og i mindre grad ud fra det forventede økonomiske afkast og jobmuligheder (Finansministeriet, 2016).

2. Betydelige forskelle mellem dem med en videregående uddannelse

Figur 1 er baseret på alle kompetencegivende uddannelser, hvor studerende er arbejdsmarkedsparete efter uddannelsen gennemføres. Selv, hvis man kun fokuserer på de videregående uddannelser, er billedet det samme.⁵ Blandt de ti videregående uddannelser, hvor eleverne har de højeste karakterer fra grundskolen, ligger medicin, litteraturvidenskab, nanoteknologi og fysik. Alle disse er lange videregående uddannelser. I gennemsnit har

Videregående uddannelser, som de fagligt stærkeste vælger

⁴ Tilhørende Undervisningsministeriet.

⁵ I Bilag B viser vi, at tilsvarende også gælder dem, der læser erhvervsfaglige uddannelser.

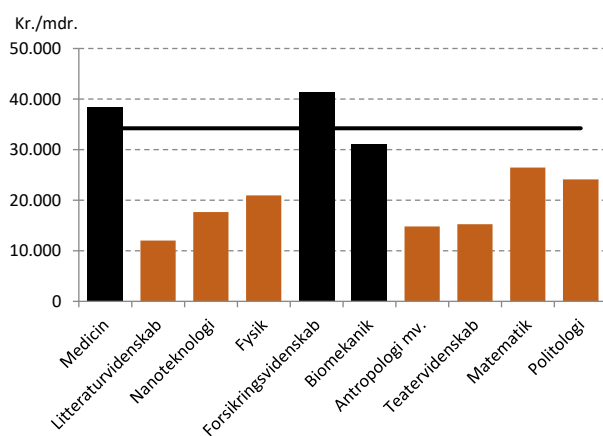
eleverne, der starter på de ti uddannelser, hvor de studerende har det højeste karaktergennemsnit fra grundskole, godt tre karakterpoint højere gennemsnit fra grundskolen end andre, som afsluttede skole i samme år, jf. Figur 6 a) i Bilag.

Kun nogle udd. med de fagligt stærkeste får højest løn

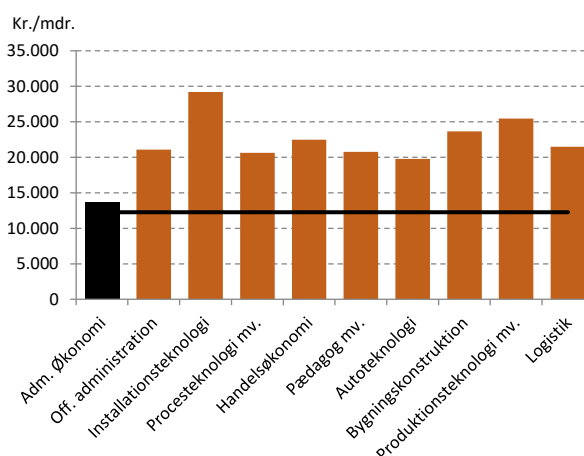
På trods af, at disse uddannelser tiltrækker de fagligt stærkeste elever, ligger indkomsten for disse elever ikke systematisk blandt de højeste. Medicin, forsikringsvidenskab og biomekanik er de eneste af de ti videregående uddannelser med de fagligt dygtigste elever, som samtidig er blandt de ti videregående uddannelser med den højeste løn for dimittender. Kun indkomsten blandt dimittender i medicin og forsikringsvidenskab ligger over den gennemsnitlige indkomst for de ti videregående uddannelser, hvor dimittender tjener mest, jf. Figur 2 a).

Figur 2 Erhvervsindkomster for dimittender i 2015, videregående uddannelser

a) Top 10 ift. karakterer



b) Bund 10 ift. karakterer



Anm.: Figuren viser erhvervsindkomsten pr. mdr. i 2015 for personer, der blev færdige med den givne uddannelse i 2014. Se yderligere beskrivelse af datagrundlaget til analysen i Boks 1. Den sorte, vandrette linje viser den gennemsnitlige erhvervsindkomst for dimittender fra de ti uddannelser, hvor dimittender tjente mest (Figur a) og mindst (Figur b) i 2015. Sorte søjler repræsenterer uddannelser, der er blandt de ti uddannelser med den højeste (Figur a) og den laveste (Figur b) indkomst for dimittender.

Kilde: Danmarks Statistisk registerdata og egne beregninger.

Videregående uddannelser, som fagligt svageste vælger

Videregående uddannelser, der tiltrækker elever med de laveste karakterer, er alle korte eller mellemlange videregående uddannelser, fx handelsøkonomi, offentlig administration, bygningskonstruktion eller logistik. Karaktergennemsnittet fra grundskolen for disse studenter ligger ca. et karakterpoint lavere end gennemsnittet for årgangen, jf. Figur 6 b) i Bilag.

De svageste tjener ikke nødvendigvis mindst

Dem, der startede på de videregående uddannelser, hvor eleverne har de laveste karakterer fra grundskolen, klarer sig dog ikke nødvendigvis dårligst indkomstmæssigt. Blandt de videregående uddannelser med elever, som har de laveste karaktergennemsnit i grundskolen, er det kun administrationsøkonomi, der er blandt de ti videregående uddannelser med den laveste forventede indkomst, jf. Figur 2 b).⁶

⁶ Se tilsvarende figur for indkomsten som 40-årig i Figur 7 i Bilag.

Boks 1 Datagrundlag for analysen

Populationen for beregning af karakterer: Populationen består af alle fra uddannelsesregistret, der begyndte et erhvervsfagligt hoved- eller praktikforløb eller en videregående uddannelse, undtaget bacheloruddannelser, i 2016. Det var der godt 111.000, der gjorde. Der betinges yderligere på, at man optræder i befolkningsregistret og er 30 år eller yngre primo 2017, hvilket reducerer populationen til knap 93.000. Endeligt kræves det, at elevernes karakterer ved bundne prøver i 9. klasse blev tildelt efter 7-trins-skalaen. Uddannelser, hvor færre end ti begynder i 2016 udelades, hvilket giver den endelige population på knap 63.000.

Karaktergennemsnittets afvigelse fra landsgennemsnittet: Landsgennemsnittet findes for hvert år ved et simpelt gennemsnit af alle elevernes karaktergennemsnit fra de 9. klasses bundne afgangsprøver fra UDFK-registret i det pågældende år. Landsgennemsnittet beregnes hvert år for omkring 63-66.000 elever. Hver persons afvigelse fra landsgennemsnittet findes ved den enkeltes karaktergennemsnit fratrukket landsgennemsnittet fra året, hvor personen afsluttede 9. klassetrin.

Populationen for beregning af indkomst: Indkomsten er defineret som lønindkomst, nettooverskud af selvstændig virksomhed samt skattepligtige honorarer baseret på indkomstregistret. Gennemsnitsindkomsten beregnes for 2015 for dimittender fra erhvervsfaglige hoved- og praktikforløb samt videregående uddannelser (undtaget bacheloruddannelser), der afsluttede uddannelsen i 2014 og ikke gik i gang med en uddannelse bagefter. Denne population består af knap 80.000 personer. Kun personer, der optræder i befolkningsrestret primo 2016 og i den registerbaserede arbejdsstyrkestatistik ultimo 2015, og som var 32 år eller yngre primo 2016, beholdes, hvilket bringer den endelige populationen ned på godt 57.000.

3. Litteraturliste

- Böhlmark, A. og Lindquist, M. (2006). Life-Cycle Variations in the Association between Current and Lifetime Income: Replication and Extension for Sweden. *Journal of Labor Economics*, 24(4), s. 879-896.
- Finansministeriet (2016). *Økonomisk analyse: Uddannelse og arbejdsmarkedet*. <https://www.fm.dk/~media/publikationer/imported/2016/uddannelse-og-arbejdsmarked/oekonomisk-analyse-uddannelse-og-arbejdsmarked.ashx>.
- Gordon, R. H. (1984). *Differences in Earnings and Ability*. New York: Garland.
- Hanushek, E.A., Schwerdt, G., Wiederhold, S., Woessmann, L. (2015). Returns to skills around the world: Evidence from PIAAC. *European Economic Review*, 73, s. 103-130.
- Kramarz, F. og Skans, O. (2007). *With a Little Help from my ... Parents? Family Networks and Youth Labor Market Entry*. CREST, mimeo.
- Pihl, M. (2012). *Drengene klarer sig dårligere end pigerne i 4 ud af 5 fag*. https://www.ae.dk/files/dokumenter/analyse/ae_drengene-klarere-sig-daarligere-end-pigerne-i-4-ud-af-5-fag.pdf.
- Uddannelses- og Forskningsministeriet (2018). *Den ledighedsbaserede dimensionering*. http://www.econ.au.dk/fileadmin/site_files/filer_oekonomi/subsites/LMDG/LMDG2010/kramarz.pdf.
- Undervisningsministeriet (2014). *Aftale om bedre og mere attraktive erhvervsuddannelser*. <https://uvm.dk/-/media/filer/uvm/udd/erhverv/pdf14/feb/140224-enderlig-aftaletekst-25-2-2014.pdf?la=da>.
- Undervisningsministeriet (2017). *Grundforløb på erhvervsuddannelserne efter reformen*. <https://www.emu.dk/modul/grundforl%C3%B8b-p%C3%A5-erhvervsuddannelserne-efter-reformen>.

4. Bilag A. Supplerende analyser og figurer

Supplerende analyse

Der kan være systematiske forskelle i unges karakteristika på tværs af professioner, som er årsag til, at den gennemsnitlige indkomst for de unge, som er beskæftigede i en given profession, afviger fra den forventede ud fra gennemsnitskarakteren.

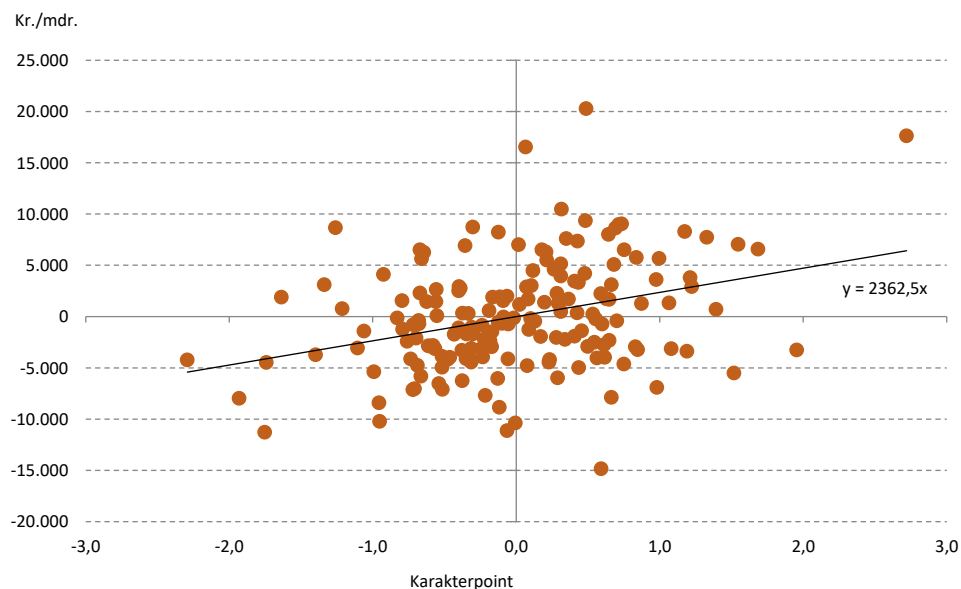
Kontrolvariabler

Disse kan fx være unges køn, alder, etnicitet og forældrenes baggrund. Køn kan have betydning, da piger generelt klarer sig bedre end drenge i grundskolen (fx Pihl, 2012), hvor drenge modnes senere, og fordi der er klare kønsmæssige forskelle i medarbejdernes sammensætning på tværs af forskellige professioner. Køn kan også afspejle, at kvinder og mænd er generelt bedre til forskellige typer færdigheder, som bliver belønnet forskelligt. Se Hanushek m.fl. (2015) for beskrivelsen af forskellen i, hvordan forskellige færdigheder belønnes. Indvandrere og efterkommere kan opleve diskrimination på arbejdsmarkedet. Alder for dimmitender kan have betydning for, hvor meget arbejdsmarkedserfaring de har opnået i forvejen, fx i studiejobs eller i løbet af sabbatår, som kan påvirke deres erhvervsindkomst. Forældrenes uddannelse kan have betydning gennem deres sociale status og netværk (Kramarz og Skans, 2007).

Spredningen forsvinder ikke

Det er næppe muligt at tage hensyn for alle disse, og baggrundskarakteristika i sig selv kan påvirke éns præferencer for bestemt type profession. Derfor påviser vi i hovedanalysen de rå, ukontrollerede forskelle i indkomsten for at illustrere pointen, at der eksisterer en betydelig spredning i erhvervsindkomsten for professioner, hvor studerende har samme karaktergennemsnit fra grundskolen. Denne spredning kan også ses i Figur 3.

Figur 3 Sammenhæng mellem indkomst og karakterer for dimmitender, kontrolleret

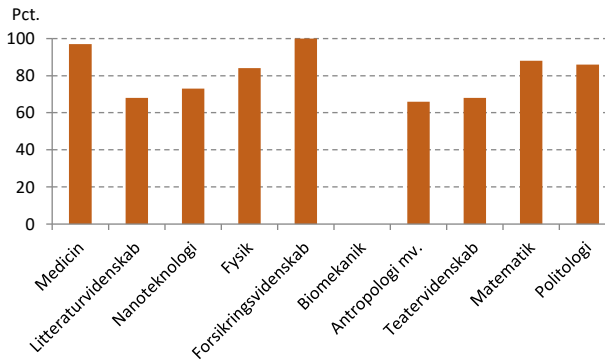


Anm.: På x-aksen ses, hvor meget eleverne på de enkelte uddannelsers grundskolekarakterer afviger fra resten af deres årgang, når der er kontrolleret for en række baggrundskarakteristika, som forventes at have indflydelse på den enkelte elevs karakterer og/eller indkomst. På y-aksen ses afvigelsen fra den gennemsnitlige månedlige indkomst for et givet karakterpoint, når der er kontrolleret for en række baggrundskarakteristika. Hvert punkt er baseret på gennemsnittet for en uddannelse.

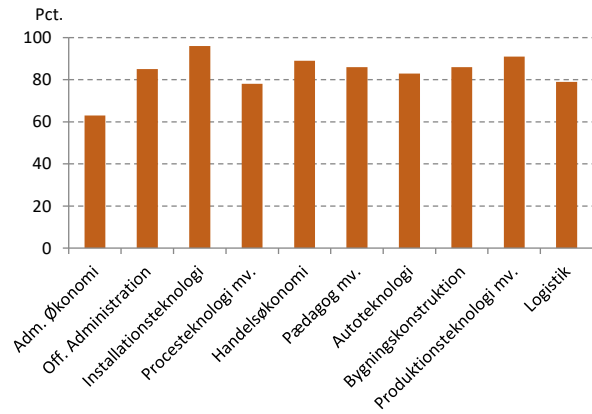
Kilde: Danmarks Statistisk registerdata og egne beregninger.

Figur 4 Beskæftigelsesfrekvens blandt dimittender i 2015, videregående uddannelser

a) Top 10 ift. karakterer



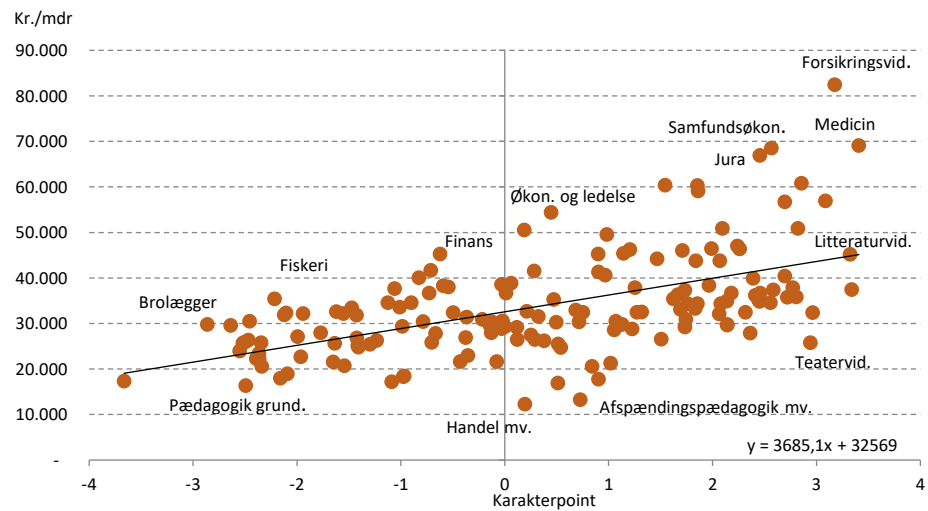
b) Bund 10 ift. karakterer



Anm.: Figuren viser kun karaktergennemsnit for bundne prøver for personer, der er startet på en given uddannelse i 2016. Beskæftigelsesgraden for biomekanik kan ikke vises pga. diskretioneringssyn. Se yderligere beskrivelse af datagrundlaget til analysen i Boks 1.

Kilde: Danmarks Statistisk registerdata og egne beregninger.

Figur 5 Sammenhæng mellem 40-åriges indkomst og karakterer i grundskole, 2015



Anm.: Hvert punkt indikerer sammenhængen mellem indkomst og karaktergennemsnit fra grundskolen (målt i afvigelse fra årgangens gennemsnit) for en given uddannelsesretning på ideregående og erhvervsfaglige uddannelser. Der angives navne på de enkelte uddannelser, hvor der har været mindst 30 39-42-årige, som har tilsvarende højeste gennemførte uddannelse i 2015.

Kilde: Danmarks Statistisk registerdata og egne beregninger.

Tabel 1 Top og bund 20 ift. gennemsnitlig indkomst

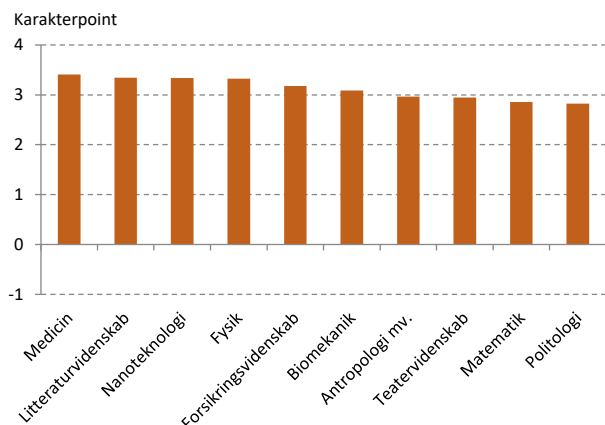
	Top 20	Bund 20
1	Forsikringsvidenskab (41.000 kr.)	Sundhedshjælpemidler (6.000 kr.)
2	Tandlæge (40.000 kr.)	Digital media (7.000 kr.)
3	Medicin (38.000 kr.)	Tekstile fag og formidling (8.000 kr.)
4	Maskinteknisk ledelse og drift (35.000 kr.)	Beklædning (9.000 kr.)
5	Officer (35.000 kr.)	Litteraturvidenskab (12.000 kr.)
6	Plast og proces (32.000 kr.)	Kunsthåndværk/Design (11.000 kr.)
7	Mejeriuddannelser (31.000 kr.)	Kunsthistorie (13.000 kr.)
8	TV, film og video (31.000 kr.)	Film-, TV- og videoproduktion (12.000 kr.)
9	Chauffør og redder (29.000 kr.)	Handel og adm. (10.000 kr.)
10	Politi (31.000 kr.)	Mediedesign, kommunikation og formidling (12.000 kr.)
11	Finans (30.000 kr.)	Design teknologi (13.000 kr.)
12	Installationsteknologi (29.000 kr.)	Pædagogik grund. (11.000 kr.)
13	Teknisk-videnskabelig (31.000 kr.)	Filosofi (14.000 kr.)
14	Økonomi/Ledelse (30.000 kr.)	Kulturstudier og turisme (14.000 kr.)
15	Geoteknologi (30.000 kr.)	Tandbehandling (12.000 kr.)
16	Biomekanik (31.000 kr.)	Design og business (14.000 kr.)
17	Brolægger mv. (27.000 kr.)	Antropologi mv. (15.000 kr.)
18	Samfundsøkonomi (29.000 kr.)	Teatervidenskab (15.000 kr.)
19	Jura (29.000 kr.)	Formidling og erhvervsprog u.n.a. (14.000 kr.)
20	Fængsel (27.000 kr.)	Designledelse (15.000 kr.)

Anm.: Tabellen viser de 20 højeste og laveste erhvervsindkomster pr. mdr. i 2015 målt ift. den forventede indkomst ud fra karaktergennemsnittet for personer, der blev færdige med den givne uddannelse i 2014. Den gennemsnitlige indkomst er afrundet til det nærmeste tusind og vist i parenteserne.

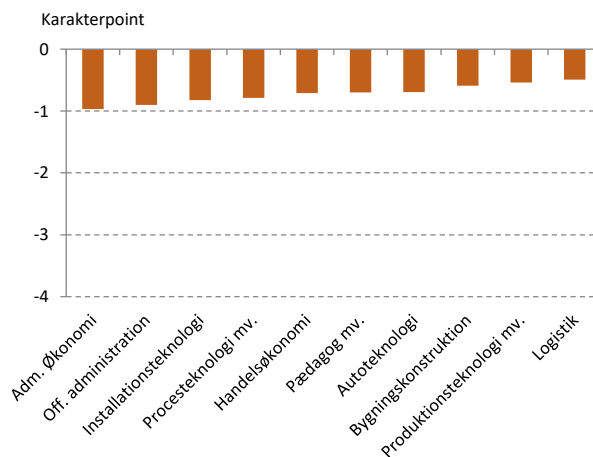
Kilde: Danmarks Statistisk registerdata og egne beregninger.

Figur 6 Afstand til årgangsgennemsnit for grundskolekarakterer, videregående uddannelser

a) Top 10 ift. karakterer



b) Bund 10 ift. karakterer

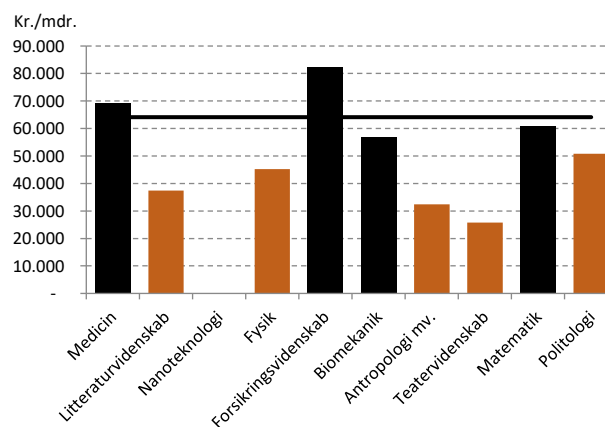


Anm.: Figuren viser karaktergennemsnit for bundne prøver for personer, der er startet på en given uddannelse i 2016. Se yderligere beskrivelse af datagrundlaget til analysen i Boks 1.

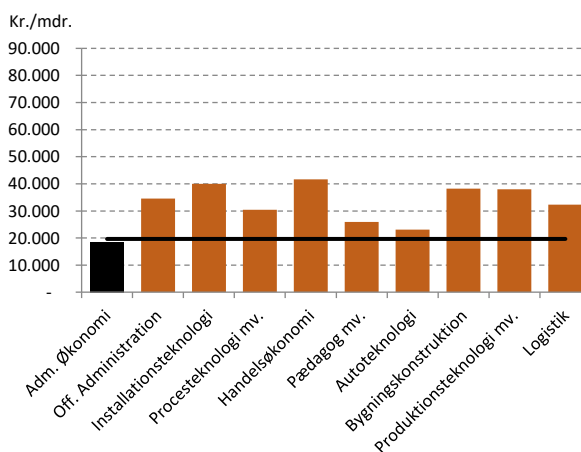
Kilde: Danmarks Statistisk registerdata og egne beregninger.

Figur 7 Indkomst for 40-årige i 2015, videregående uddannelser

a) Top 10 ift. karakterer



b) Bund 10 ift. karakterer



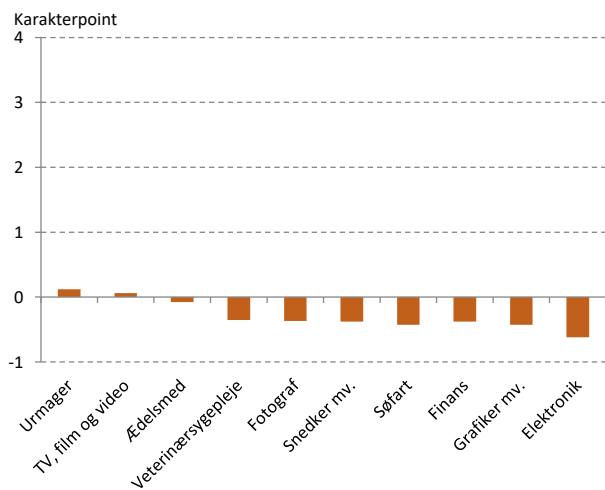
Anm.: Figuren viser erhvervsindkomsten pr. mdr. i 2015 for personer, der blev færdige med den givne uddannelse i 2014. Se yderligere beskrivelse af datagrundlaget til analysen i Boks 1. Den sorte, vandrette linje viser den gennemsnitlige erhvervsindkomst for 39-42-årige fra de ti uddannelser, hvor de tjente mest (Figur a) og mindst (Figur b) i 2015. Sorte søjler repræsenterer uddannelser, der er blandt de ti uddannelser med den højeste (Figur a) og den laveste (Figur b) indkomst for denne aldersgruppe.

Kilde: Danmarks Statistisk registerdata og egne beregninger.

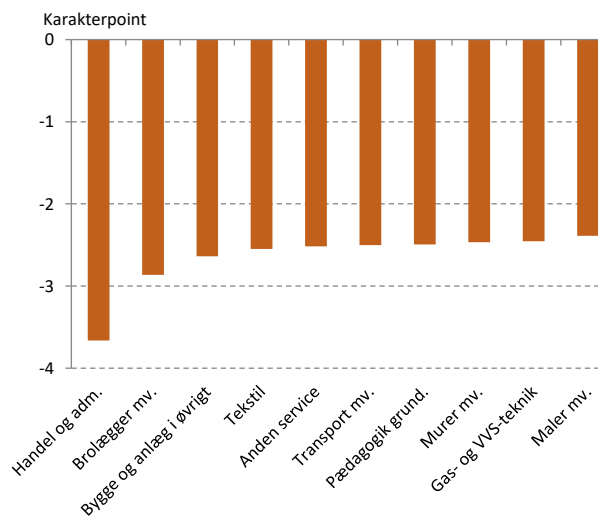
5. Bilag B. Erhvervsfaglige uddannelser

Figur 8 Afstand til årgangsgennemsnit for grundskolekarakterer, erhvervsfaglige uddannelser

a) Top 10 ift. karakterer



b) Bund 10 ift. karakterer



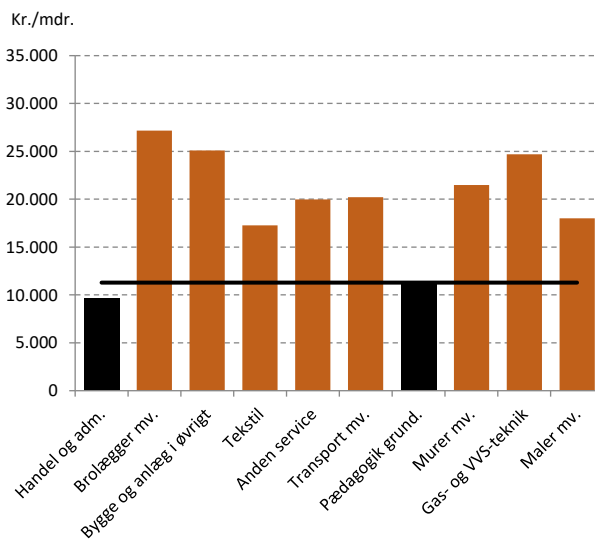
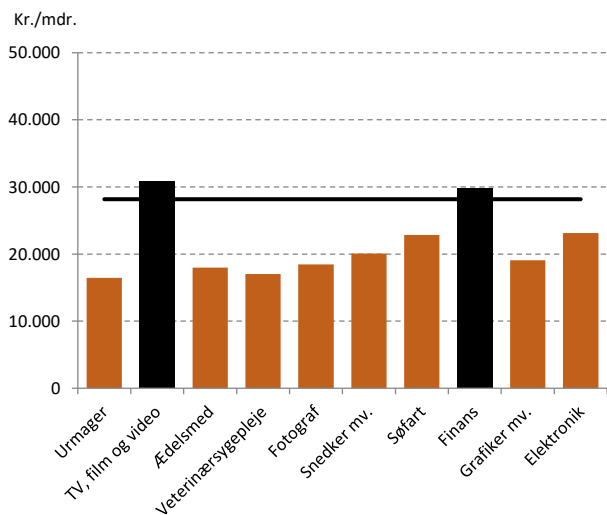
Anm.: Figuren viser karaktergennemsnit for bundne prøver for personer, der er startet på en given uddannelse i 2016. Se yderligere beskrivelse af datagrundlaget til analysen i Boks 1.

Kilde: Danmarks Statistisk registerdata og egne beregninger.

Figur 9 Erhvervsindkomster for dimittender i 2015, erhvervsfaglige uddannelser

a) a) Top 10 ift. karakterer

b) b) Bund 10 ift. karakterer



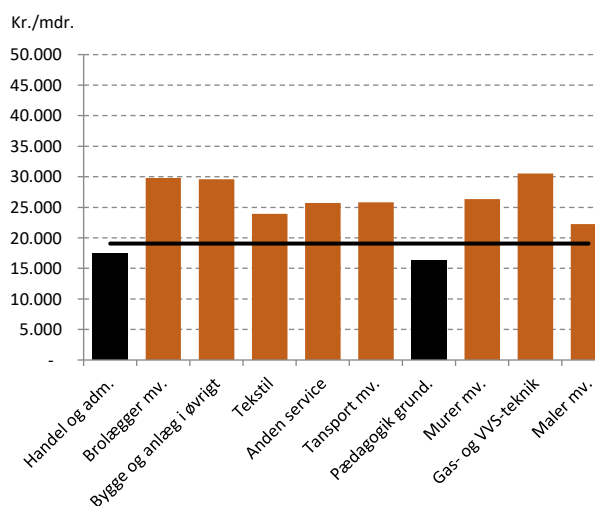
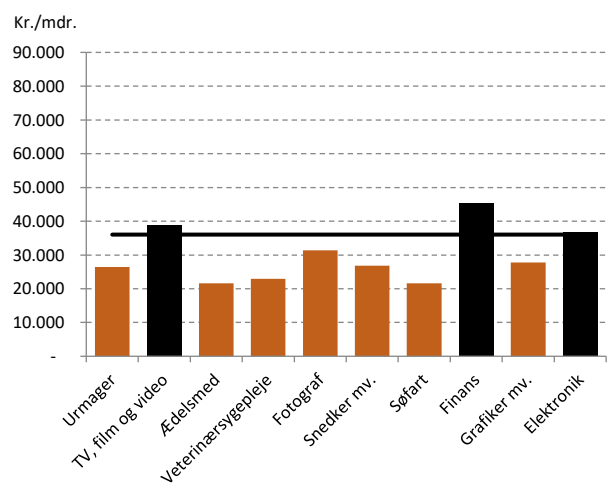
Anm.: Figuren viser erhvervsindkomsten pr. mdr. i 2015 for personer, der blev færdige med den givne uddannelse i 2014. Se yderligere beskrivelse af datagrundlaget til analysen i Boks 1. Den sorte, vandrette linje viser den gennemsnitlige erhvervsindkomst for dimittender fra de ti uddannelser, hvor dimittender tjente mest (Figur a) og mindst (Figur b) i 2015. Sorte søjler repræsenterer uddannelser, der er blandt de ti uddannelser med den højeste (Figur a) og den laveste (Figur b) indkomst for dimittender.

Kilde: Danmarks Statistisk registerdata og egne beregninger.

Figur 10 Indkomst for 40-årige i 2015, erhvervsfaglige uddannelse

a) Top 10 ift. karakterer

b) Bund 10 ift. karakterer



Anm.: Figuren viser erhvervsindkomsten pr. mdr. i 2015 for personer, der blev færdige med den givne uddannelse i 2014. Se yderligere beskrivelse af datagrundlaget til analysen i Boks 1. Den sorte, vandrette linje viser den gennemsnitlige erhvervsindkomst for 39-42-årige fra de ti uddannelser, hvor de tjente mest (Figur a) og mindst (Figur b) i 2015. Sorte søjler repræsenterer uddannelser, der er blandt de ti uddannelser med den højeste (Figur a) og den laveste (Figur b) indkomst for denne aldersgruppe.

Kilde: Danmarks Statistisk registerdata og egne beregninger.